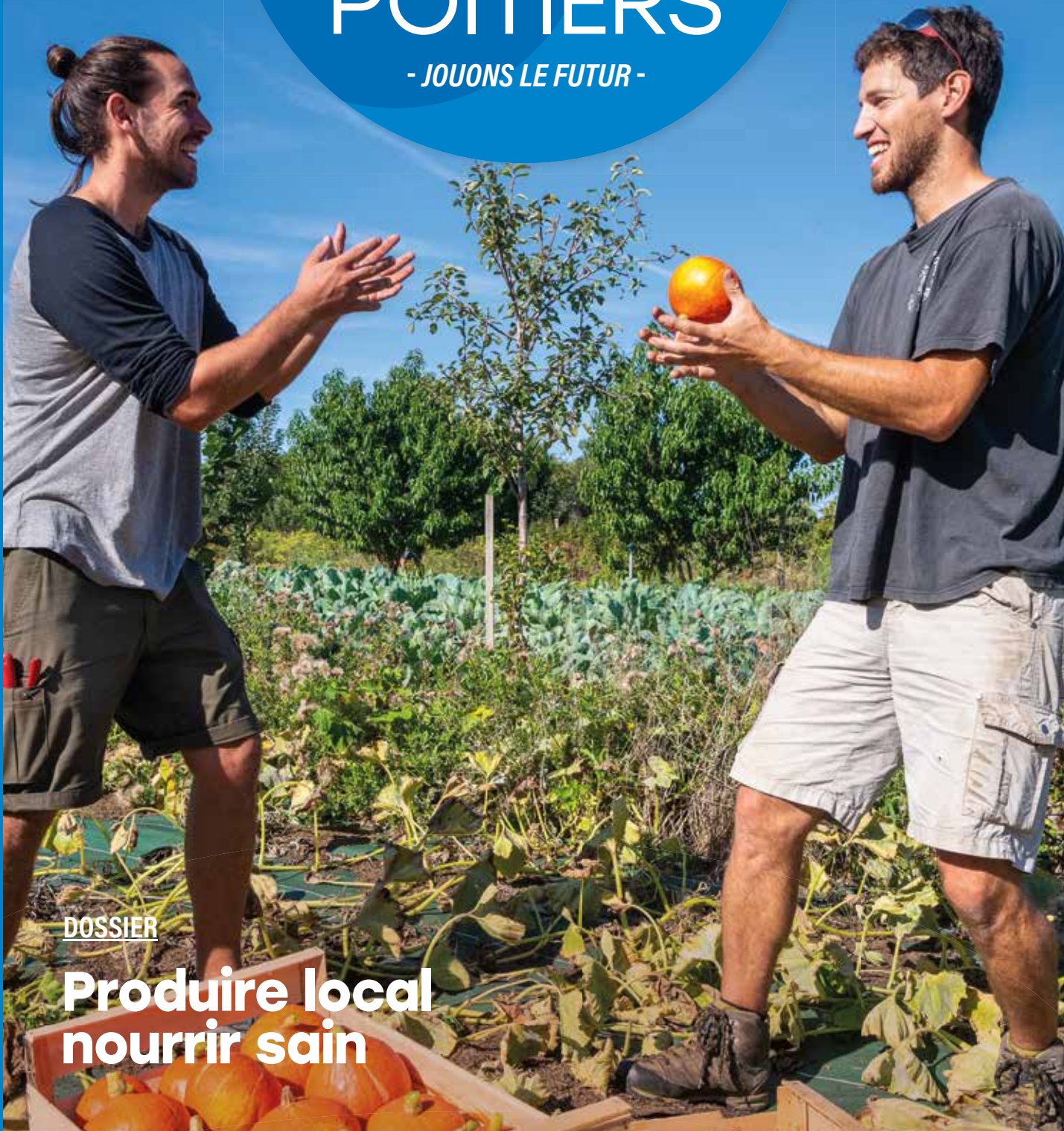


LE MAG GRAND POITIERS

- JOUONS LE FUTUR -



DOSSIER

**Produire local
nourrir sain**

EN LUMIÈRE

**Trottinettes & vélos
électriques en libre-service**

ÉCONOMIE

**Tiers-lieux de tous
les possibles**

04 / L'actu DE GRAND POITIERS

- 04 En images
- 06 Des deux-roues en accès libre
- 08 Vite dit



© Ibooo Création

09 / Dossier

15 / En direct DES COMMUNES

19 / Grand Poitiers agit

- 19 Comprendre : l'enseignement supérieur
- 21 Quel cycle pour l'eau de pluie ?
- 22 Mobilités: trois habitants, plein de solutions
- 24 Adolescence: des jeunes en questions

29 / MON territoire

- 29 Transition à la ferme Maisoncelle
- 30 Jean-Luc Thibaudeault : en quête d'accessibilité
- 31 La Technopole Grand Poitiers, moteur d'innovation
- 32 Gauffier se donne à voir au musée
- 34 Les finesses de Croutelle
- 35 Le Grand Poitiers d'Hélène Vignal
- 36 Will Penault, voix du rire



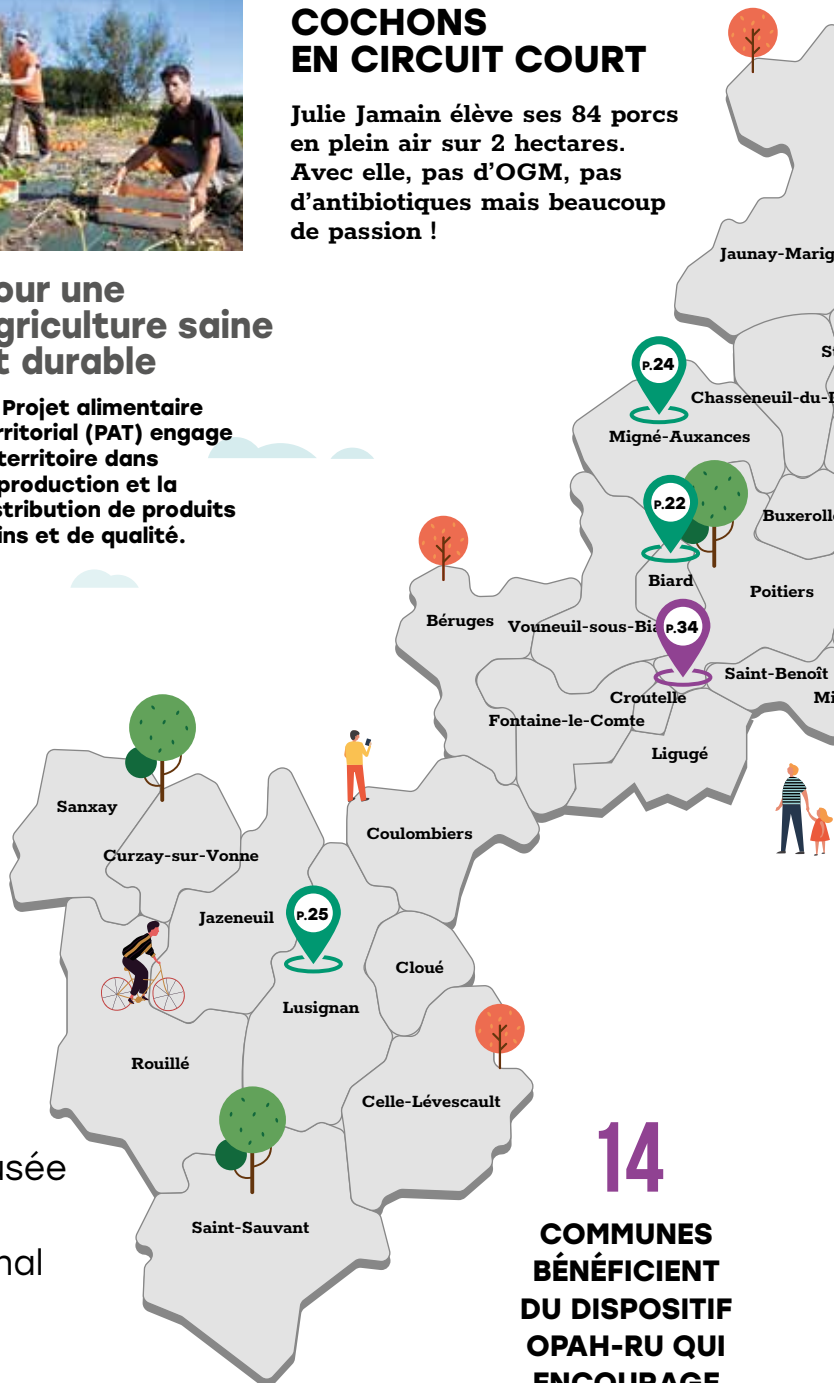
© Yann Gachet / Grand Poitiers

Pour une agriculture saine et durable

Le Projet alimentaire territorial (PAT) engage le territoire dans la production et la distribution de produits sains et de qualité.

30 / COCHONS EN CIRCUIT COURT

Julie Jamain élève ses 84 porcs en plein air sur 2 hectares. Avec elle, pas d'OGM, pas d'antibiotiques mais beaucoup de passion !



14
COMMUNES BÉNÉFICIAIRES DU DISPOSITIF OPAH-RU QUI ENCOURAGE LA RÉNOVATION DU BÂTI

GRAND POITIERS
communauté urbaine

Directrice de la publication : Florence Jardin. Directeur de la communication : Pierre Logette.
Rédaction en chef : Marie-Julie Meyssan. Rédaction : Florent Bouteiller, Hélène de Montaignac, Claire Marquis, Marie-Julie Meyssan, Marine Nauleau, Mélanie Papillaud, Philippe Quintard, Valentine Schira, Gaëlle Tanguy. Couverture : Yann Gachet. Maquette : Scoop Communication Impression : SIB
Imprimerie. Diffusion : Adrexo. Parution : 2 octobre 2022. Tirage : 110 200 exemplaires. Imprimé sur papier recyclé.
Mise en pages : 13178 MEP @agencescoopcommunication

Édito

Agir pour préserver nos ressources



Florence Jardin
Présidente
de Grand Poitiers
Communauté Urbaine

© Yann Gachet / Grand Poitiers

L'été fut marqué par des épisodes répétés de canicule, une sécheresse historique et un très fort déficit de pluie suivant un hiver marqué par un faible taux de recharge de nos nappes d'eau souterraines. Cette combinaison de phénomènes a entraîné des restrictions sur le département de la Vienne, et en particulier sur les communes de Grand Poitiers.

Nous avons demandé à chacune et à chacun de faire des efforts et de limiter sa consommation d'eau au strict nécessaire. Je tiens à vous remercier pour votre action citoyenne. Certains gestes peuvent et doivent perdurer. Vous contribuerez ainsi à la préservation de notre ressource en eau.

Avec l'équipe communautaire et l'administration, nous sommes à l'œuvre pour trouver des solutions ou des alternatives afin de préserver plus globalement nos ressources.

Entre autres, nous développons notre projet alimentaire territorial, en accompagnant et en soutenant les agriculteurs locaux en transition ainsi que les filières alimentaires locales. Nous accompagnons les communes dans la modernisation de l'éclairage public, particulièrement avec la hausse des prix de l'énergie. Nous encourageons les porteurs de projets ou les entreprises qui développent de nouvelles initiatives favorisant les énergies renouvelables sur le territoire. ●



© Yann Gachet / Grand Poitiers

24 / ÉCONOMIE SOCIALE ET SOLIDAIRE : DES TIERS-LIEUX ASTUCIEUX

Lauréats du prix Coup de cœur de Grand Poitiers, ces 3 structures de l'ESS font avancer le territoire vers plus de partage.



22 / L'AVENIR PLANE SUR L'AÉROPORT



© Alain Montaufer

L'enquête diligentée par Grand Poitiers est formelle : pour sortir de l'ornière, l'aéroport Poitiers-Miard va devoir mettre le cap sur l'innovation.

Contactez-nous

- ☎ 05 49 52 35 35
Grand Poitiers Communauté urbaine
84, rue des Carmélites - 86 000 Poitiers
- ✉ direction.communication@grandpoitiers.fr

   grandpoitiers.fr



© Yann Gachet / Grand Poitiers

CAMPUS

Tout de rose vêtus

Près de 3 000 étudiants ont fêté dignement la rentrée à l'occasion de la Color Campus, organisée par l'Université de Poitiers, en partenariat avec Grand Poitiers. Une course de 5 km un brin déjantée. ●



© Yann Gachet / Grand Poitiers

POITIERS - BIARD

Des ailes pour la planète

Ingénieur-aventurier, Jean-Baptiste Loiselet a posé son planeur solaire expérimental, SolEx, à l'aéroport. Parti pour un tour de France zéro émission, il a partagé son projet inspirant et échangé sur des solutions de mobilité d'avenir avec Florence Jardin, présidente de Grand Poitiers, et Pascale Moreau, vice-présidente du département de la Vienne. ●



© Claire Marquis

ROUILLÉ

Si beau silo

En connivence avec le festival Dévérouillé et en clôture d'itinérance, le silo monumental de Rouillé a été le fond de scène privilégié d'un week-end de surprises, comme ici avec la fanfare Le Snob. ●

POITIERS

Cours toujours

Carton plein pour l'Urban Trail samedi 10 septembre. Près de 3 300 coureurs et marcheurs ont participé à cette 4^e édition. Épreuve sportive mais aussi balade contemplative, l'événement fait la part belle au patrimoine et propose de découvrir des lieux insolites. Cette année, les engagés ont pu traverser le skatepark de la Cassette, la grotte des druides ou encore le RICM. Vivement l'Urban Trail 2023 ! ●

© Yann Gachet / Grand Poitiers



© Nicolas Mahu

BUXEROLLES

Sous le soleil de Grand Poitiers

Lors des Journées européennes du patrimoine, les habitants et visiteurs de Grand Poitiers ont pu découvrir le territoire sous un jour nouveau. Par exemple, à Buxerolles, une visite guidée faisait lumière sur les vallées sèches. ●

Des deux-roues électriques en libre-service

Grand Poitiers va déployer des trottinettes et vélos à assistance électrique en libre-service sur l'espace public. Les communes qui le souhaitent pourront disposer de ce service qui vient conforter le Plan Vélo.

La communauté urbaine ne compte pas rester à la traîne sur les mobilités douces. En complémentarité avec l'offre de Cap sur le vélo, et pour booster encore les mobilités douces et partagées, Grand Poitiers s'apprête* à choisir un prestataire pour développer une offre de free floating, c'est-à-dire en libre-service.

Se déplacer en toute liberté
Concrètement, il s'agit de permettre à chacun d'emprunter

un vélo ou une trottinette électrique en différents points du territoire.

Les deux-roues, géolocalisés, bridés à 25 km/h, sont soit associés à un abonnement mensuel soit proposés sur un mode de facturation ponctuelle.

Une application simple d'utilisation permet de les déverrouiller ou de les verrouiller.

Un opérateur pour 2 ans

Dans de nombreuses villes, ce mode alternatif à la voiture remporte un franc succès, en simplifiant les trajets individuels. Dans cette perspective, un Appel à Manifestation d'Intérêt (AMI) a été lancé en avril. Le conseil communautaire va statuer sur le choix d'un opérateur parmi 6 candidats*. Celui-ci pourra lancer son service dès cet automne pour une durée de 2 ans renouvelable une fois.

À la carte

Le déploiement sur les 40 communes se fera au gré de l'accord préalable de chacune.

Pour réguler l'encombrement des espaces publics, les zones dédiées au stationnement seront matérialisées par un marquage au sol. Les arceaux à vélo existants pourront également être utilisés. ●

**À l'heure où nous bouclons ce magazine, le Conseil Communautaire, qui se réunit le 30 septembre, ne s'est pas encore prononcé sur le sujet.*

 + d'infos sur grandpoitiers.fr



BON À SAVOIR

La flotte déployée sera composée de vélos et de trottinettes à assistance électrique. Les modèles, robustes, seront entretenus par l'opérateur qui ne bénéficie pas de subvention. Outre la maintenance, celui-ci assurera la recharge des batteries électriques.

| TRANSITION |

Déployer les énergies positives

Adopté il y a 3 ans, le Plan Climat Air Énergie Territorial (PCAET) lance un défi : que la part de l'énergie consommée sur le territoire à l'horizon 2030 soit renouvelable à 38 %. Pour y parvenir, pas de solution miracle mais un panel de moyens. On fait le point.

Énergie solaire photovoltaïque ou thermique, méthanisation, biomasse... Aucune source d'énergie, aucune technologie n'est absolument parfaite. L'objectif de la communauté urbaine est donc de les mixer. C'est ce qu'on appelle dans un langage fleuri le « bouquet énergétique ». Grand Poitiers encourage les porteurs de projets à développer les énergies décarbonnées. Y compris les particuliers en les accompagnant à la création de systèmes de production d'énergies renouvelables.

Réduire et produire
La communauté urbaine,

outre son action pour réduire sa propre consommation, réalise des opérations pour augmenter sa capacité de production d'énergies renouvelables. Ainsi, plusieurs équipements sportifs vont être couverts d'ombrières photovoltaïques : c'est le cas des plateaux sportifs du Bois d'Amour, Aliénor d'Aquitaine ou de Touffenet à Poitiers, ou encore du practice du golf de Châlons et d'un bâtiment du centre équestre. À Lusignan, le raccordement au réseau de gaz pour développer la méthanisation est dans les tuyaux. De plus, Grand Poitiers est entré au capital de Grand



© Yann Gachet / Grand Poitiers

L'unité de méthanisation Migné Biométhane, à Migné-Auxances, produit une énergie verte et locale, directement consommable. Elle équivaut à la consommation d'environ 5 000 habitants. Le biométhane injecté dans le réseau de gaz naturel est obtenu à partir de déchets agricoles, biodéchets et de Cultures Intermédiaires à Valorisation Énergétique (CIVE), c'est-à-dire des couverts d'interculture. Cette unité, née d'un projet porté par 5 agriculteurs locaux, a été inaugurée en septembre.

Poitiers Photovoltaïque, une structure qui porte des projets correspondant à 24 % des objectifs du territoire pour 2030. Des unités de production pourraient par exemple s'implanter sur des terrains délaissés de la LGV, notamment à Vouneuil-sous-Biard. ●

| EMPLOI |

Une semaine dédiée à l'emploi



© Yann Gachet / Grand Poitiers

Des conseillers répondront à toutes les questions.

La Semaine de L'Emploi aura lieu du lundi 17 au samedi 22 octobre dans 10 communes* de la communauté urbaine. Objectifs de cet événement porté par Grand Poitiers : permettre aux demandeurs d'emploi, salariés en reconversion ou étudiants, de définir un projet professionnel en phase avec les besoins locaux ou de postuler sur des opportunités d'embauche. Les communes accueilleront des permanences tenues par les partenaires

de l'emploi, complétées par des visites d'entreprises. À ces rendez-vous s'adjoignent plusieurs temps-forts : un atelier sur la connaissance du bassin d'emploi de Grand Poitiers ; des rendez-vous découverte des métiers de la collectivité et du BTP ou encore des soirées-rencontres conviviales pour échanger avec des chefs d'entreprises. ●

* Chauvigny, Cloué, Coulombiers, Fontaine-le-Comte, Jaunay-Marigny, Lusignan, Mignaloux-Beauvoir, Montamisé, Poitiers, Saint-Julien-l'Ars

Programme complet sur grandpoitiers.fr

À NOTER

GROLOTO

19 et 20 novembre

Le Groweekend est de retour à Poitiers. Festif et populaire, l'événement est organisé pour collecter des fonds en faveur de la recherche contre le cancer. À la Caserne, le comédien François Martel et sa joyeuse troupe mettront la Gym Tonique à l'honneur ! Gromarché, Dj set et surprises seront au rendez-vous. Alors, chiche d'enfiler votre justaucorps fluo pour la bonne cause aux côtés de Véronique et Davina ?

groloto.fr

Deux en un



Migné-Auxances

Palais timbré

Sacré cadeau. En septembre, le Congrès annuel des magistrats honoraires s'est tenu au Palais de Justice de Poitiers. Pour marquer le coup, l'association Les Épicuriens de la philatélie, basée à Migné-Auxances, a réalisé des souvenirs philatéliques dessinés par Roland Irolla, artiste peintre, illustrateur et graveur. La classe !

ÉCHOS DU TERRITOIRE



Chasseneuil-du-Poitou

Moulin timbré

On reste dans l'univers du timbre avec le 77^e Congrès du Groupement philatélique du Centre Ouest qui se tiendra les 22 et 23 octobre salle des Ecluzelles. À découvrir aussi une exposition au Moulin d'Anguitard qui présente 18 collections, soit 1 040 pages, autour de l'histoire postale et des timbres « Marianne ».



Clap-clap

On applaudit des deux mains le Futuroscope. Le parc d'attraction fleuron de la Vienne a accueilli 825 000 visiteurs sur la période estivale 2022. Du jamais vu depuis 25 ans !

UNE LOUTRE DE LA TAILLE D'UN LION !

C'est la découverte hallucinante d'une équipe de paléontologues de l'Université de Poitiers et de l'Université de Columbia.

À partir des fossiles de 3 loutres ayant vécu en Éthiopie il y a 3,4 à 1,8 millions d'années, les chercheurs du laboratoire Paleovprim ont pu déterminer le poids de chaque bête qui devait avoisiner les 200 kg.



POITIERS

Un scanner qui a de la Goule

La Grand Goule a quitté le musée Sainte-Croix pour une petite radiothérapie au



CHU de Poitiers. Les éléments collectés au scanner donnent de précieuses informations sur la technique et les modes d'assemblage de l'œuvre. Celle-ci est désormais dans les mains d'un restaurateur pour gagner une seconde jeunesse.

Saint-Benoît

Bouquet final

Le Centre de formation des apprentis dispense un enseignement de qualité. Ce n'est pas Émeric Labat qui dira le contraire. Formé aux métiers de la fleuristerie dans l'établissement sancto-bénédictin, le jeune homme représentera la France à la WordSkills de Shanghai, en Chine, du 12 au 17 octobre. Sa professeure Stéphanie Cervo l'accompagne dans cette épreuve relevée.



Clin d'œil...

Fontaine-le-Comte & La Puye

Qu'on se le dise, et qu'on vote ! Deux jardins de Grand Poitiers sont en lice, parmi 63 en France, pour remporter les Victoires du paysage. Le parc Niki de Saint Phalle à Fontaine-le-Comte et les jardins de la communauté monastique des filles de la Croix à La Puye sont candidat. Rendez-vous sur lesvictoiresdupaysage.com pour participer au Prix du public 2022 et faire gagner votre jardin préféré.

EN CHIFFRES

280 000

mangeurs
concernés par le PAT
qui réunit **83** communes
de **3** intercommunalités

650

agriculteurs

© Yann Gachet / Grand Poitiers

Produire local, nourrir sain

Adopté en décembre 2021, le Projet alimentaire territorial (PAT) de Grand Poitiers a pour but d'engager le territoire dans la production et la distribution de produits sains et de qualité, en partenariat avec des producteurs locaux.

Au commencement était la terre...

La stratégie foncière de Grand Poitiers vise à mobiliser des terrains pour leur donner un avenir vivrier.

Fonds de concours

La création d'un fonds de concours va permettre l'acquisition et/ou la viabilisation de parcelles pour des projets municipaux d'agriculture comme une régie maraîchère ou des jardins ouvriers.

En synergie

Grand Poitiers travaille en lien avec la Société d'aménagement foncier et d'établissement rural (SAFER) pour identifier et saisir les opportunités foncières qui vont permettre d'atteindre les objectifs stratégiques du Plan alimentaire territorial (PAT). Le réseau associatif Terre de liens



© Ibooo Création

accompagne les paysans pour leur accès à la terre. Il collecte des fonds pour acheter des fermes et des terres qui risquent de perdre leur usage agricole.

Parcelles mobilisées

Propriétaire de plusieurs terres, Grand Poitiers a la capacité d'en mobiliser certaines, sous réserve qu'elles soient compatibles

avec une activité agricole. À titre d'exemple, une parcelle à Migné-Auxances dans le périmètre de la zone économique Aliénor d'Aquitaine, initialement prévue pour accueillir des entreprises, pourrait être dédiée à des activités de production alimentaire et, en particulier, du maraîchage (lire ci-dessous). ●

Valoriser et promouvoir le monde agricole



© Ibooo Création

Mettre en avant le travail de la terre, promouvoir ses valeurs, transmettre la passion du bien manger, du bien produire, c'est tout l'objet du fonds de concours de Grand Poitiers. Premier objectif dans les 40

communes de la communauté urbaine : faire germer des projets d'équipements publics à vocation agricole. Jardins partagés, ouvriers ou pédagogiques, régie maraîchère... Une enveloppe de 100 000 € doit permettre de lancer le mouvement dans une limite de 20 000 € par commune et par projet. La promotion du bien-manger se fait aussi lors d'opérations d'envergure comme « la Ferme s'invite » qui se tiendra au Parc des expositions les 11, 12 et 13 novembre. Chaque année, ce « Salon de l'agriculture » local est l'occasion pour le grand public de rencontrer les producteurs du territoire. Enfin, sans agriculteurs, pas d'agriculture. C'est pourquoi, Grand Poitiers soutient l'association Solidarité Paysans qui accompagne des familles d'agriculteurs en difficulté. ●

CEINTURE VERTE

« Ils peuvent se concentrer sur le travail de la terre »

Sur le plateau d'Aliénor, 3 fermes semi-collectives devraient voir le jour prochainement. Piloté par la Société coopérative d'intérêt collectif (SCIC) La Ceinture Verte, ce projet vise à faciliter l'installation de maraîchers en leur mettant une terre à disposition et en les accompagnant sur des aspects techniques. « Notre objectif est d'alléger les investissements initiaux, trop souvent décourageants pour les primo-exploitants, assure Élodie Blanchard, directrice du projet. Il s'agit d'installer des serres de 1 500 m², des bâtiments de stockage. Ainsi, ils ne se retrouvent pas pieds et poings liés et peuvent se concentrer sur le travail de la terre. » La mise en œuvre du projet est conditionnée aux résultats des études hydrologiques et d'une levée de fonds à laquelle chacun peut participer pour créer la coopérative. Premières installations prévues début 2024. Objectif : implanter à terme plus d'une vingtaine d'exploitations.

L'eau potable : 1^{ère} denrée



© Yann Gachet / Grand Poitiers

À la genèse du PAT, il y a aussi la question de la protection de l'eau. « *L'eau potable, c'est la première denrée alimentaire, pointe Laurent Lucaud, vice-président de Grand Poitiers en charge de l'eau, de l'assainissement et du grand cycle de l'eau. Le PAT, qui est un outil, vise ici à préserver les écosystèmes pour garantir un approvisionnement en eau potable de qualité. Cela implique des changements de pratiques dans le monde agricole, sachant que l'eau est également un bien commun indispensable à l'agriculture. Une eau défaillante ne peut pas permettre des plantations efficaces.* » Grand Poitiers est alimentée en eau potable par 7 points de captage. Des contractualisations avec des acteurs du monde agricole, cahier des charges à l'appui, visent à une production de qualité compatible avec le bon état écologique des masses d'eau. C'est aussi tout l'enjeu de programmes ciblés d'agroécologie, comme le développement d'une filière chanvre.

La culture du chanvre, plante riche en protéines, permet de protéger les zones de captage d'eau potable.



© AdobeStock



© Yann Gachet / Grand Poitiers

LA FERME S'INVITE

Le local en partage

Veaux, vaches, cochons, moutons, chevaux... Dans l'immense enceinte du Parc des expositions, chaque année le 2^e week-end de novembre, « la Ferme s'invite » est l'occasion unique pour le monde agricole de rencontrer son public. Ou plutôt ses publics. Si l'on vient gratuitement en famille pour voir avant tout les animaux, on n'en oublie pas de s'intéresser à la façon de produire ce que l'on mange au quotidien en dégustant diverses spécialités au fil des stands.

« *La Ferme s'invite fêtera cette année ses 50 ans, se réjouit Michel Caille, président de l'événement. C'est un moment de cohésion qui fait le lien entre les campagnes, les éleveurs et les Poitevins. C'est l'occasion de parler de notre passion pour les animaux et pour notre métier.* » À n'en pas douter les 30 000 visiteurs attendus les 11, 12 et 13 novembre se précipiteront sur le concours de tonte de moutons et les animations équestres, deux moments phares de ce « Salon de l'agriculture local ». ●

Salon de la gastronomie

Après le bien produire, le bien manger. Une semaine après « la Ferme s'invite », le Parc des expositions se transforme en cuisine géante à l'occasion du Salon de la gastronomie. Démonstrations culinaires par des chefs reconnus ou en apprentissage, et bien sûr dégustations de spécialités locales. Il y en aura pour les yeux et les papilles ! ●

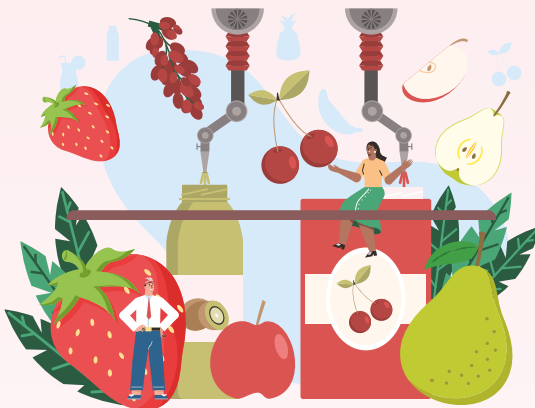
Tous acteurs du Plan alimentaire territorial



1 Producteurs

Cultivateurs, éleveurs, maraîchers, coopératives, jardins familiaux...

- Produire une alimentation saine, durable et accessible à tous



2 Transformateurs

Légumeries, meuneries, conserveries, huileries, abattoirs, industrie agroalimentaire ...

- Élaborer des produits transformés à partir de denrées brutes dans le respect de leurs qualités gustatives et nutritives.

PAT

1

DÉMARCHE COLLECTIVE

pour la santé et le bien-être des habitants

80

ACTIONS CONCRÈTES

Au ♥ du PAT, il s'agit de :

- **protéger**

les ressources naturelles et la biodiversité

- **valoriser**

le travail par une rémunération plus juste

- **protéger**

le foncier agricole

- **accompagner**

les filières de transformation et de distribution vers des formes plus durables

- **soutenir**

l'installation d'agriculteurs

- **faciliter**

l'accès à une alimentation de qualité

- **lutter**

contre la précarité alimentaire

- **réduire**

l'impact écologique des pratiques alimentaires en favorisant le circuit court



ET GRAND POITIERS DANS TOUT ÇA ?

La communauté urbaine joue plusieurs rôles clés.

3 Distributeurs

Marchés, artisans de bouche, détaillants, supermarchés, AMAP (associations pour le maintien d'une agriculture paysanne), restauration collective, épiceries sociales et solidaires, drive fermier, restaurants...

- Développer des solutions logistiques de proximité pour faciliter l'acheminement des produits locaux vers les consommateurs.



4 Consomm'acteurs

- Soutenir l'agriculture locale et préserver l'environnement par ses modes de consommation, notamment en achetant des denrées alimentaires de saison et en circuit court.

- Elle accompagne les changements de pratiques agricoles et la structuration de nouvelles filières comme celle du chanvre avec l'association Chanvre Nouvelle-Aquitaine et le syndicat Eaux de Vienne.
- Elle mobilise du foncier agricole avec la SAFER et Terres de Liens pour soutenir l'installation d'agriculteurs, notamment en agriculture biologique.
- Elle favorise l'installation de maraîchers avec la SCIC La Ceinture Verte.
- Elle participe à la création d'un atelier de transformation porté par un groupement de producteurs, l'Atelier des Vallées.
- Elle coordonne un groupement de commandes.
- Elle met en place des partenariats avec des structures d'aide alimentaire.
- Elle soutient, avec la Chambre d'Agriculture, le drive fermier 86.
- Elle favorise le lien et l'insertion sociale par l'agriculture et l'alimentation.
- Elle soutient « la Ferme s'invite ».



Le goût des autres

Depuis 14 ans, Robert Sangely est maraîcher à Montamisé, engagé pour aider ses confrères à concrétiser leurs projets.

Quand il a débarqué sur ses terres du lieu-dit Valembert à Montamisé, peu d'agriculteurs croyaient en son projet. Ancien cuisinier, militaire pendant 6 ans, Robert Sangely, entamait sa troisième vie dans le maraîchage bio.

« À l'époque, c'était osé ! Pour les autres, mais pas pour moi, rigole-t-il. J'avais un modèle : je voulais être à proximité directe d'une ville pour être proche du consommateur, ne pas perdre trop de temps ni d'argent dans les transports. Et pour que mes enfants fassent des études. » Le pari s'est avéré payant puisque, dès la première année, son affaire était rentable.

Contact

C'est que Robert Sangely est un fin observateur, doublé d'un diplomate hors-pair. S'il a appris de ses erreurs parfois, il a écouté les conseils de ses pairs pour faire tourner son exploitation qui le mobilise beaucoup au printemps, en été et en automne (il ne fait pas de légumes d'hiver). Et c'est lui, aujourd'hui, qui est un passeur de savoir dans



© Iboo Création

des lycées agricoles. « Je m'enrichis au contact des autres, sans dogmatisme, assure-t-il. Je discute avec tout le monde, aussi bien l'agriculteur qui fait du conventionnel que celui qui fait du bio, ainsi qu'avec les politiques et les associations. Parce que tout seul, on ne va pas loin. » C'est d'ailleurs cette dimension collaborative qui l'a séduit dans le Plan alimentaire territorial dans le cadre duquel Grand Poitiers l'a sollicité pour son expertise.

« Bien sûr, ça mettra du temps, mais c'est essentiel d'avoir un projet de ce type. On aura réussi si dans quelques années on a plus d'installations, plus de conversions, et plus d'emplois agricoles sur notre territoire. Cela voudra dire qu'on aura une nourriture plus locale et plus saine. » ●



© Iboo Création

Pourriez-vous me citer un levier que Grand Poitiers actionne dans le cadre du PAT pour faire bouger les lignes ?

Nous avons lancé deux appels à projets récemment. Le premier, destiné aux communes

3 questions à Frédéric Poirier, vice-président en charge de l'agriculture et de l'alimentation

et aux collectifs d'habitants, concerne le maraîchage. L'autre s'adresse aux agriculteurs et touche à l'agroécologie avec des projets attendus autour des filières, des circuits-courts et du changement de pratiques.

Dans quel but ?

Il s'agit de permettre aux acteurs de mettre en œuvre des initiatives. Grand Poitiers impulse. Souvent, il y a des projets qui ont besoin d'un petit coup de pouce pour voir le jour.

« Il ne s'agit pas de faire à la place de, mais d'aider, de faire avec. »

Pourquoi Grand Poitiers s'engage auprès de la Ceinture verte ?

Pour faciliter l'installation de maraîchers avec des solutions clés en main. La Ceinture verte propose à des personnes de tenter l'expérience du maraîchage sans mobiliser trop de moyens, de progresser sans prendre de risque financier, les loyers étant adaptés aux résultats de l'année. Leur offre comprend tous les équipements associés, un vrai accompagnement, du montage du projet aux débouchés, en passant par les premières mises en culture. C'est vraiment sécurisant.

L'enseignement supérieur en 5 questions clés

Dans son champ de compétences, Grand Poitiers a en charge l'enseignement supérieur. Concrètement, qu'est-ce que cela veut dire ? On vous explique.

01

C'est quoi le tableau ?

Avec 28 000 étudiants, 37 laboratoires de recherche dans une université pluridisciplinaire, des formations d'excellence, l'enseignement supérieur est une richesse et un enjeu pour le territoire. C'est un levier de développement et de rayonnement.

03

Quelles sont les priorités ?

Grand Poitiers promeut les interactions entre l'Université, les communes, les acteurs socio-économiques. C'est un rôle de coordination pour contribuer à ce que les formations soient en adéquation avec le tissu économique et nos spécificités (par exemple avec le projet campus ludique international Poitiers-Parthenay), favoriser les passerelles avec l'emploi, diffuser la culture scientifique et technique, ouvrir aux enjeux de demain. La vie étudiante et l'accueil de tous sont aussi au cœur du projet.

02

Quelles sont les actions de la collectivité ?

Des conventions de partenariat avec l'Université, l'Ensmat et Sciences Po permettent des financements de la collectivité : subventions sur des investissements en construction et achat d'équipements pour l'Université et le Futurolab de l'Ensmat par exemple ; soutien à la Fondation Poitiers Université ; accueil de stagiaires dans la collectivité ; soutien au CROUS dans le cadre de la réhabilitation du restaurant universitaire Champlain mais aussi lors des journées « jobs ». Des subventions sont également allouées à l'École de Design de Nouvelle-Aquitaine autour de projets avec les étudiants.

04

Est-ce une compétence obligatoire ?

Le financement des établissements supérieurs relève de l'État. Depuis la loi NOTRe de 2015, c'est une compétence partagée avec les collectivités locales. Et même avant cela, Grand Poitiers a toujours été un partenaire privilégié de l'Université. Car les étudiants sont l'un des poumons du territoire.

05

Qu'en est-il de l'innovation ?

L'objectif est également de faire de Grand Poitiers une terre d'innovation et d'expérimentation. Au sein de la Technopole Grand Poitiers, il y a des porteurs de projets académiques, issus d'un laboratoire de l'Université ou ayant besoin d'un laboratoire de recherche pour développer leur innovation.



L'accueil des étudiants

La collectivité bichonne les étudiants en améliorant leur qualité de vie, en soutenant les projets des associations étudiantes ou encore en leur concoctant un bon accueil. Dans cette perspective, le Mois d'accueil des étudiants propose de très nombreux rendez-vous. Il s'achève ce mois-ci, avec la Nuit des étudiants du monde jeudi 20 octobre.



bienvenue-aux-etudiants-poitiers.fr

4 Zoom sur délibérations

01

Publicité

Le nouveau Règlement local de publicité intercommunal (RLPi), élaboré sur la base d'un diagnostic et d'une concertation, a été adopté. Il vise à réguler et à harmoniser les dispositifs d'enseignes et de publicités extérieures, y compris numériques, en adoptant des règles restrictives (formats, densité des dispositifs, protection des sites). Objectifs ? Limiter la pollution visuelle et préserver les paysages, tout en garantissant la bonne visibilité des activités locales. Le règlement délimite 7 zones en matière de publicité et 4 zones en matière d'enseignes. Le nouveau RLPi est entré en application en juillet. Est accordé un délai de mise en conformité de 2 ans pour les publicités et de 6 ans pour les enseignes. ●



02

Tarifs solidaires pour louer un vélo

Depuis le 1^{er} septembre, les tarifs de location de Cap sur le vélo prennent en compte le quotient familial. Le locataire a la possibilité de souscrire, de manière facultative, à une assurance comprenant une responsabilité civile, ainsi que le rachat de dépôt de garantie en cas de vol de son vélo. ●

03

Servitude à Chauvigny

À Chauvigny, les ouvrages écrêteurs de crue de Talbat, aménagés sur les sites du Terrier-Mouton et de La Roche, contribuent à la prévention des inondations du centre-ville. Ils fonctionnent suivant le même principe que l'orifice supérieur d'un évier, pour éviter tout débordement. C'est dire leur importance. Pour garantir leur accès, une maîtrise d'usage du foncier va obliger propriétaires et exploitants à s'abstenir de tout acte de nature à nuire à son bon fonctionnement, à l'entretien et à la conservation des ouvrages. ●

04

Comités locaux de territoire

Des comités locaux de territoire se déroulent sur 4 secteurs de Grand Poitiers 4 fois par an. Espaces de dialogue, d'information et de réflexion, ils réunissent des élus communautaires et municipaux. Il s'agit d'ancrer les politiques communautaires dans la réalité locale des communes, d'aborder des sujets variés comme la voirie ou la mutualisation des moyens. En émettant des avis et propositions, ces instances participatives contribuent à élaborer les politiques de Grand Poitiers. ●

À noter

Le prochain conseil communautaire se déroulera vendredi 9 décembre à 14h.



Suivez le conseil en direct et retrouvez toutes les délibérations sur grandpoitiers.fr rubrique Grand Poitiers / conseil communautaire

| COMMENT ÇA MARCHE ? |

Redonner aux eaux de pluie leur rôle de ressource

Ne plus évacuer les eaux de pluie par des réseaux mais les valoriser dans l'aménagement de la ville avec un renforcement de la végétalisation, c'est ce qu'on appelle la gestion intégrée des eaux pluviales. Une des solutions pour s'adapter au changement climatique.

Avec l'urbanisation grandissante, les eaux pluviales, considérées du fait de l'imperméabilisation des sols comme un aléa et une contrainte à gérer, sont captées par des réseaux, souvent avec les eaux usées, et envoyées rapidement à l'aval et/ou en stations d'épuration pour être ensuite rejetées dans le milieu naturel.

Lors des fortes pluies, le fonctionnement de ces réseaux est saturé. Cela peut provoquer des inondations et polluer le milieu naturel. Le réchauffement climatique, induisant des phénomènes pluvieux plus violents et plus fréquents, risque d'accentuer la donne.

La solution ? Modifier le moins possible le cycle de l'eau en la laissant s'infiltrer au plus près de son point de chute. Voilà le principe de bon sens de la gestion intégrée des eaux pluviales. Pour y parvenir dans l'espace public, il s'agit de créer des espaces de stockage temporaires, comme les noues ou les espaces verts creux, de recourir à des chaussées perméables, par exemple pour les parkings, les massifs, les espaces centraux de voirie... En bref, partout où l'eau peut s'infiltrer.

Concernant l'habitat individuel, la solution consiste à déconnecter les gouttières du réseau afin d'alimenter les jardins ou une citerne de récupération, voire de développer les toitures et les murs végétalisés.

Cette réappropriation de l'eau en ville, en confortant la végétalisation, permet de créer des îlots de fraîcheur et de contribuer à recharger les nappes phréatiques.



MIGNÉ-AUXANCES, UN QUARTIER EXPÉRIMENTAL

Au Porteau, les eaux usées et de pluie transitent par une même canalisation. Une démarche est ici engagée pour encourager et accompagner les habitants à déconnecter les gouttières des maisons du réseau unitaire au profit du déversement des eaux de pluie dans les jardins. De même, dans l'espace public, les eaux de pluie pourraient être orientées vers des aménagements végétalisés pour s'infiltrer dans le sol au lieu d'être conduites au réseau.

Vers un changement de cap ?

Pour continuer à exister, l'infrastructure devra se réinventer.

Commandé par Grand Poitiers l'an dernier, le rapport est sans concession : si le modèle économique de l'aéroport Poitiers-Biard n'est pas viable aujourd'hui, il le sera encore moins demain. Dépendants des financements publics, les aéroports régionaux vont voir leurs aides au fonctionnement disparaître à l'horizon 2024. La hausse annoncée du prix du kérosène dans les mois à venir et la situation déficitaire de Chalais, seule compagnie à avoir répondu à l'attribution de l'Obligation de service public (OSP), sont deux motifs d'inquiétude supplémentaires. Pour autant, s'ils ne sont qu'une minorité (5 %) à l'utiliser, les Poitevines et les Poitevins sont attachés à cet équipement qui possède un réel potentiel s'il fait le choix de l'innovation. Diversification des activités dans l'expérimentation de l'aviation de demain, vols à la demande sous forme d'avion taxi inter-régional, promotion de l'avion électrique dont l'aéroport Poitiers-Biard pourrait être un site pilote... Autant d'opportunités qui permettront de créer davantage d'emplois sur une structure d'avenir responsable et engagée à penser le modèle de demain. ●



© Alain Montauffier

Une enquête objective

L'enquête sur l'aéroport de Poitiers-Biard a été menée auprès d'un panel de 1 002 personnes représentatives de la population de Grand Poitiers. L'enjeu ? Objectiver la situation d'un équipement au modèle économique fragile et étudier les possibilités d'évolution en partant des besoins du territoire.

Il y a toujours une solution de mobilité. Trois habitants donnent la leur.



Claire covoiture

Claire habite Chauvigny et travaille à Mignaloux-Beauvoir. Elle partage la voiture de Michèle, rencontrée sur un site de covoiturage. Michèle la dépose à 400 m de son travail, qu'elle rejoint à pied.

Temps de trajet : 25 min de voiture + 5 min à pied

Budget mensuel : 52 €

Avantages : « Moins de frais et du temps entre copines »



Jean-Paul combine train et vélo

Jean-Paul est Poitevin et travaille à Châtelleraut. Il prend le train puis termine à vélo électrique pliable. Il paie la moitié de son abonnement de train, l'autre moitié est prise en charge par son employeur.

Temps de trajet : 20 min de train + 15 min de vélo

Budget mensuel : train 37,05 € + vélo 40 € (location Cap sur le Vélo Poitiers)

Avantages : « Moins de frais et l'atout forme »



Théo cumule voiture et bus

Théo habite un hameau de Béruges et travaille à Poitiers. Le matin, il dépose sa voiture au parc relais de Biard et prend le bus n° 12 pour le centre-ville.

Temps de trajet : 10 min de voiture + 12 min de bus

Budget mensuel : voiture 50 € + bus 16,60 € (abonnement 18-27 ans)

Avantages : « Parking gratuit et moins de stress »

| PATRIMOINE ARBORÉ |

Ensauvager Grand Poitiers

Et si les arbres avaient le pouvoir d'être nos meilleurs alliés contre le dérèglement climatique ? Grand Poitiers lance le Plan Canopée : une démarche d'ampleur pour planter 40 000 arbres au cours des prochaines années.

Le Plan Canopée consiste à planter des arbres dans les espaces libres le permettant : ici un bassin de gestion de l'eau pluviale, là une placette, plus loin les abords d'un équipement public...

De nombreux espaces ne sont aujourd'hui pas arborés car jugés trop petits. Le plan vise également à protéger le couvert végétal existant. Qu'il s'agisse d'arbres d'alignement en accompagnement de voirie ou de micro-forêts, tous ont un rôle à jouer. Sur ses terrains, Grand Poitiers a planté 210 arbres en 2 ans. Un début, qui va désormais s'intensifier. 97 000 € sont consacrés

chaque année à l'accompagnement des communes volontaires et désireuses d'accélérer la végétalisation du territoire.

Un plan grandeur nature

Cette stratégie tient en effet compte des nombreux partenaires de la communauté urbaine qui agissent en ce sens : prom'haies, département de la Vienne, syndicat mixte de bassin versant... Yvonnick Guinard, de la direction Nature-Biodiversité : « *Il s'agit d'ajouter les efforts, de compléter l'existant, de s'appuyer sur ce que font les communes. Certaines sont très avancées comme Rouillé qui plante un peu chaque année*



© Yann Gachet / Grand Poitiers



Le saviez-vous ?

1 arbre c'est jusqu'à **50 kg** de CO2 capté par an

1 000 litres d'eau rejetés par jour par un chêne, **75** litres par un bouleau

40 000 arbres plantés : c'est l'objectif du Plan Canopée

* Services ÉcoSystémiques rendus par les Arbres, Modulés selon l'Essence

depuis longtemps. Ce plan prend en compte la trame verte pour offrir une continuité écologique sur le territoire. Grand Poitiers incitera à planter là où c'est le plus efficient. » Grand Poitiers s'équipe également d'un outil mis à disposition des communes. Sésame* aide à choisir des espèces d'arbres qui seront adaptées au climat futur et qui permettront une régulation des températures. ●



© Claire Marquis

| BIARD | POITIERS |

Des cours au vert

Place au vert ! Cet été, les pelleteuses sont entrées en action pour débitumer certaines cours d'école dans Grand Poitiers. Résultat : les enfants respirent mieux. C'est le cas à l'école élémentaire Jean-Boriaud de Biard. En plus du retour du végétal dans la cour, des îlots de fraîcheur, des zones de calme, d'espaces dédiés aux jeux et aux activités sportives, ont été installés. « *Avant, le sol goudronné emmagasinait beaucoup de chaleur, assure Geneviève Moreau, adjointe déléguée à la jeunesse et finances. À partir de novembre, nous procéderons aux plantations.* » Aucuba du Japon, hortensia, noisetier, catalpa, bouleau, saule, poirier ou pommier sont quelques-unes des espèces qui seront plantées. À Poitiers, récemment, les cours d'écoles Jacques-Brel et Paul-Blet ont, elles aussi, profité d'un beau verdissement. Une vraie révolution pour les écoliers. ●

Des tiers-lieux de tous les possibles

Grand Poitiers récompense les pépites de l'Économie Sociale et Solidaire (ESS).
Lever de rideau sur les trois projets lauréats de l'édition 2022.



© Yann Gachet / Grand Poitiers

Une rue au cœur de la cité médiévale, un porche accueillant, un patio cocon et une belle bâtisse du 15^e siècle. Un puits, une cave, un jardin aussi. Et surtout beaucoup d'humain. Le Clou est un lieu foisonnant d'activités, qui mixe allègrement café-librairie, bureaux, événements culturels, chambre d'hôtes et espaces de coworking. « L'idée du Clou c'est de pouvoir réunir des gens, des activités qui ne se croiseraient pas « naturellement », explique Tangui Le Bolloc'h, l'un des co-créateurs du tiers lieu. Le Clou est un espace où l'on peut à la fois travailler et se détendre. »

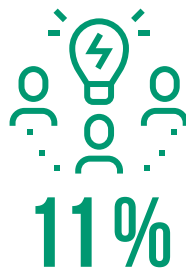
Émulation collective

La présence dans les bureaux de la Confédération paysanne, de Cultivons la biodiversité et du Centre d'initiative pour valoriser l'agriculture en milieu rural (Civam), offre une belle dynamique qui se prolonge bien au-delà de la saison estivale. 60 bénévoles et près de 1 000 adhérents gravitent autour du Clou, qui va profiter de la période hivernale pour mener des travaux

sur le bâti. Objectifs ? Ouvrir ensuite toute l'année au public, créer une grande librairie qui s'étendra sur deux niveaux et offrir une programmation d'activités renouvelées. Pour le Clou, la réception du prix de Grand Poitiers dans la catégorie « Territoire inclusif » offre une « reconnaissance du travail fait par tous les bénévoles, l'ensemble du collectif du tiers-lieu et une réelle visibilité sur le territoire. » ●



leclouchauvigny.com



**C'EST LA PART
DES EMPLOIS DU
TERRITOIRE QUI
RELEVANT DE L'ESS.**



© Yann Gachet / Grand Poitiers



Retrouvez les vidéos
présentant les structures
lauréates sur la chaîne
YouTube de Grand Poitiers
communauté urbaine.

| LUSIGNAN |

L'art de la transmission

Lauréat dans la catégorie « Territoire durable », L'Atelier du soleil et du vent forme notamment à l'installation de panneaux photovoltaïques, à la construction en matériaux biosourcés. Avec une multitude de savoir-faire et d'énergie positive.

Pour son 10^e anniversaire, l'Atelier du soleil et du vent a reçu un beau cadeau : le prix Coup de cœur ESS de Grand Poitiers pour un projet de professionnalisation d'une démarche low-tech et sa dotation de 7 000 €. Un sacré coup de pouce pour cette association modèle de l'ESS, basée à Lusignan, qui a fait de la transmission des savoirs son crédo.

Do it yourself

« Nous proposons des

ateliers partagés, des stages théoriques et pratiques autour du travail du bois et du métal. Cela va d'une formation simple sur comment utiliser une machine en toute sécurité à une formation plus poussée sur la pose de panneaux photovoltaïques. L'idée est de permettre à ceux qui en ont envie de mettre le pied à l'étrier, de découvrir un savoir-faire tout en étant accompagnés par un professionnel », explique Guillaume Pénin, co-président de la



Un mois pour fêter l'ESS

À noter dans vos agendas : le mois de l'Économie Sociale et Solidaire (ESS), c'est du 1^{er} au 30 novembre. À travers divers événements sur le territoire, allez à la rencontre des acteurs, découvrez leurs savoirs, leurs réalisations et leurs projets. C'est peut-être le début d'un bel engagement au service d'une économie plus responsable.

structure. Moyennant une adhésion de 10 € par an, chacun peut venir se former et pourquoi pas découvrir son futur métier. Chaque année, près de 150 personnes s'y inscrivent avec plaisir. ●

 atelierdu-
soleiletduvent.org

 lemois-ess.org



| MIGNÉ-AUXANCES |

Hisser la bricole au rang d'art

Tambour battant et toutes trompettes sonnantes, la Regratterie s'apprête à lancer un éventail de nouvelles activités destinées au jeune public et aux familles. Lutherie sauvage,

surcyclage et réemploi du bois sont au menu des « Petits Regrattiers ». Ces ateliers, orchestrés sur le temps scolaire, périscolaire ou extrascolaire, visent à mettre en pratique les notions de réemploi, de développer – voire même de débriider – la créativité des enfants. Saviez-vous par exemple qu'avec un bout de tuyau on peut réaliser une flûte mélodieuse ? Qu'avec un vieux vinyl et quelques tasseaux de bois, on peut faire une guitare ?

Le circulaire en dessein

Ce projet pédagogique atypique a valu à la Regratterie de décrocher le prix ESS de Grand Poitiers dans la catégorie « Territoire circulaire ». Il s'inscrit dans la vocation de la structure qui prône le réemploi. Avec une bonne dose de débrouille, d'imagination et d'habileté, se créent ici des objets et des œuvres pas comme les autres. Créé à Poitiers, l'association a pris ses quartiers à Migné-Auxances, sur un vaste site comprenant une matériauthèque où elle revend à prix solidaire des outils et matières ainsi épargnés d'un triste sort dans des bennes. ●

 laregratterie.fr

Des jeunes en questions

Depuis qu'elle a ouvert ses portes face à l'église Notre-Dame-la-Grande à Poitiers, la Maison des adolescents ne désemplit pas. Sur 1 an, elle a accueilli près de 200 jeunes et effectué près de 500 entretiens. « *Notre accueil est inconditionnel, gratuit et anonyme. Et l'on parle de tout, explique Coralie Vincent, pédopsychiatre. Les jeunes peuvent venir nous voir pour parler sexualité, orientation professionnelle, mal-être. Bref de tout ce qu'ils veulent.* »

Objectifs : être réactif, rassurer et repérer des signes d'un malaise nécessitant des soins. La Maison des adolescents lance une nouvelle offre pour toucher la population éloignée de ses services. Plusieurs jours par semaine, le Pictabus sillonne les routes de la Vienne pour tenir des permanences et proposer ses services aux jeunes des plus petites communes.



© Florent Bouellier

Claire Trossais



Picta'dom accueille les ados et leurs parents dans des locaux à Poitiers et à bord d'un bus.

© Daniel Proux

« On fait de la prévention »

À quelques encablures de là, dans la Maison des projets de Buxerolles, l'antenne locale de l'association nationale Les pâtes au beurre, fondée par la psychologue Sophie Marinopoulos, tient une permanence hebdomadaire tous les mardis pour écouter les parents qui s'interrogent sur le lien à leur enfant ou adolescent. Assuré par des psychologues et psychomotriciens, l'accueil est collectif, gratuit, anonyme et

sans rendez-vous. « *Accueillir les questionnements des parents permet de soulager leurs angoisses et de soutenir leurs propres ressources. Notre travail s'inscrit dans le champ de la prévention dans la santé psychique* », explique Claire Trossais, professionnelle de santé. ●

 **Sur Facebook : Picta'Dom et Les Pâtes au Beurre Buxerolles/Poitiers**

Passeurs de compétences

Aider ceux qui aident, c'est la formule de Passerelles et Compétences. L'association s'active depuis 20 ans pour faire vivre le bénévolat de compétences. Concrètement, il s'agit de mettre en relation des bénévoles aux compétences diverses et des associations de solidarité qui en ont grand besoin. À Biard, la structure locale est hébergée à l'Institut de Larnay. Et comme pour les 22 antennes réparties dans toute la France, ses 10 passerelles (bénévoles

de l'association) tentent de convaincre de nouveaux talents de vivre cette belle aventure.

« Perles rares »

« *C'est très difficile de trouver des personnes qui ont des savoir-faire particuliers et qui acceptent de les mettre au service de structures solidaires, assure Philippe Renaud, responsable de l'antenne de la Vienne. On recherche des perles rares. Quand on en trouve, c'est un plaisir absolu.* » Marketing, gestion, informatique, finance,

ressources humaines... Toutes les compétences sont les bienvenues. ●

 **passerellesetcompetences.org**



© Nicolas Marnu

| HABITAT |

Des aides pour l'habitat privé

Quatorze communes de Grand Poitiers font partie du dispositif Opération d'amélioration de l'habitat – Renouvellement urbain (OPAH-RU). Le dessein : encourager la rénovation du bâti ancien et promouvoir des logements de qualité, en soutenant les propriétaires.

Grand Poitiers soutient une politique globale de rénovation de l'habitat privé, à travers notamment le point Info Énergie. Les habitants y trouvent conseils et accompagnement dans leurs travaux de rénovation énergétique. Porte d'entrée unique, elle peut aussi les orienter vers des dispositifs spécifiques. Depuis janvier, et pour une durée de 5 ans, Grand Poitiers fait partie du programme d'Opération d'amélioration de l'habitat – Renouvellement urbain Petites villes de demain et centres-bourgs. Un dispositif permettant des aides financières – de l'État et de Grand Poitiers – pour les propriétaires de logements de plus de 15 ans qui prévoient des travaux. « *L'objectif est d'encourager la rénovation du patrimoine ancien tout en contribuant à la revitalisation des centres-bourgs. Il s'agit de lutter contre le mal-logement et la vacance, de remettre sur le marché des logements accessibles et de qualité, de permettre aux habitants de rénover et d'adapter leur logement* », résume Eugénie Gicquel, de la



© Yann Gachet / Grand Poitiers

direction Urbanisme et habitat foncier. Quatorze communes sont concernées (lire ci-dessous).

Un large panel de travaux
Concrètement, cela signifie que les propriétaires, qu'ils soient occupants ou bailleurs, peuvent bénéficier d'un accompagnement et d'une prise en charge financières de leurs travaux de rénovation. « *Isolation, électricité, adaptation du logement avec un monte-escalier, pose d'une VMC... Le panel des travaux qui peuvent être subventionnés*

est très large », précise Élodie Bruneteau, du pôle Habitat – Renouvellement urbain. C'est aussi un accompagnement global qui est proposé, tant sur l'aspect administratif, financier que technique. Toute personne concernée peut prendre contact avec le point Info Énergie de Grand Poitiers. ●

PLUi concertation en cours

En septembre, des balades urbaines, organisées dans le cadre de la concertation pour le Plan local d'urbanisme intercommunal, ont été l'occasion d'explorer les différents paysages urbains et ruraux de Grand Poitiers dans les secteurs de Poitiers-zone Futuroscope, Lusignan-Rouillé et Chauvigny-La Puye. ●



© Iboo Création

14 communes concernées

Chauvigny /Lusignan
Jaunay-Marigny
Chasseneuil-du-Poitou
Saint-Sauvant / Saint-Julien-l'Ars
Sanxay / La Puye
Migné-Auxances
Saint-Georges-lès-Baillargeaux
Saint-Benoît
Ligugé
Beaumont Saint-Cyr
Curzay-sur-Vonne

L'alimentation, un enjeu fondamental

L'adoption du Plan Alimentaire Territorial (PAT) fait suite à un important travail de concertation menée à l'échelle de Grand Poitiers pour aboutir à des orientations ambitieuses.

Évidemment, sa mise en œuvre devra être tout aussi ambitieuse, tant les enjeux alimentaires sont nombreux sur notre territoire.

Des plus jeunes aux plus âgés, sans oublier les plus fragiles d'entre nous, le déploiement de ce PAT ne devra laisser personne de côté, afin de relever les nombreux défis alimentaires de ces prochaines années. ●

Anthony Brottier, Solange Laoudjamaï, Pierre-Étienne Rouet

Sobriété et service public : le défi de demain

L'été que nous venons de vivre, et les mois qui s'annoncent montrent que nous nous enfonçons dans une crise climatique et une crise énergétique.

Cela doit par conséquent nous questionner dans nos manières de vivre et de consommer.

Cela doit aussi nous questionner dans la manière de gérer notre collectivité. Dans les prochains mois, nous devons faire preuve plus que jamais de sobriété et faire des choix importants pour faire face à ces crises.

Diminution de l'utilisation de nos véhicules à moteurs thermiques,

diminution de nos consommations électriques, diminution des degrés de chauffage dans nos bâtiments publics, lutte contre les gaspillages... Autant de chantiers qu'il est maintenant urgent de mettre en œuvre.

Une option n'existe toutefois pas, celle de diminuer les services en direction des habitants de notre territoire.

Après avoir subi une forte hausse de la fiscalité, après une forte dégradation du pouvoir d'achat, qui risque de s'amplifier en 2023, le service public reste le bien commun de toutes et tous, et surtout ce qui protège les plus faibles lors des différentes crises que nous traversons. À nous d'être ingénieux. ●

François Blanchard

PRÉCIEUSE, INDISPENSABLE ET...
RARE

Pour maintenir la vie
Économisons l'eau



+ d'infos sur
grandpoitiers.fr/eau

GRAND POITIERS
communauté urbaine

| SOLIDARITÉ |

La ferme Maisoncelle, un espace de transition

En janvier 2023, une dizaine de détenus en fin de peine s'installeront à la Ferme Emmaüs Maisoncelle à Lusignan. Accueillis au sein de cette structure associative, ils travailleront à l'activité de maraîchage du site, tout en construisant leur projet de réinsertion.



© Yann Gachet / Grand Poitiers

Après 2 ans de démarches, La Ferme Emmaüs Maisoncelle accueillera ses premiers résidents début janvier. Soutenu par l'État et les collectivités, le projet s'inspire du modèle de la Ferme de Moyembrie en Picardie, pour accompagner la réinsertion de détenus en fin de peine.

Accompagner la sortie de détention

Partant du principe que tout le monde peut trouver sa place dans la société, la Ferme

Emmaüs Maisoncelle met en place un accompagnement global pour que des détenus en fin de peine puissent se lancer dans de nouveaux projets de vie. Par la culture de la terre et une activité de maraîchage bio, la structure les aide à retrouver une place dans la société, à s'ancrer dans un rapport à l'espace et au temps. « Il s'agit aussi d'un enjeu collectif pour notre société, affirme Bruno Vautherin, initiateur du projet et directeur de la structure. La France



4

HECTARES DE TERRAIN

650

M² DE BÂTIMENTS

commun et le respect des individualités : intendance partagée et chambres individuelles, déjeuners ensemble et dîners au gré de chacun... L'emploi du temps se répartit entre demi-journées travaillées à la ferme et temps libres que les résidents consacrent à construire leur projet professionnel, rechercher un logement ou créer des liens sur leur futur territoire d'implantation. Ce sont aussi des temps de loisir tout comme les week-ends. « Notre ambition est de créer avec les résidents une vraie implantation citoyenne sur le territoire, en accueillant des visiteurs au magasin ou pour des activités. Mais aussi en participant activement à des événements dans les communes proches », explique Bruno Vautherin. Outre les résidents, La Ferme Emmaüs Maisoncelle accueille depuis cet automne un chantier d'insertion en maraîchage pour les personnes éloignées de l'emploi, proches de la retraite ou bénéficiaires des minimas sociaux. ●

affiche un taux de 61 % de récidive dans les 5 ans suivant la sortie de prison. C'est énorme ! » De tels aménagements de peine visent une réinsertion dans les meilleures conditions possibles, limitant les risques de récidive. Le dispositif s'adresse aux détenus réellement motivés et suit une procédure stricte validée par la décision d'un juge d'application des peines.

Un quotidien en collectif

Dans ce lieu de vie collectif, l'organisation du quotidien est un savant dosage entre les temps en

Devenir bénévole

Porteuse du projet, l'association La Ferme à l'air libre recherche des bénévoles pour faire vivre le lieu. Encadré par un contrat de mission, l'engagement peut prendre plusieurs formes :

- accompagnement à l'extérieur pour des rendez-vous et des démarches (santé, emploi, logement...)
- participation à l'animation de la vie à la ferme par des ateliers, des activités sportives, des chantiers...
- parrainage d'un résident pour l'accompagner vers la vie après la ferme.

« Quel que soit l'engagement, il s'agit pour tous les bénévoles de créer des liens de confiance et de partager des moments avec les résidents », confie Bruno Vautherin.

Ils nous inspirent



© Yann Gachet / Grand Poitiers

Jean-Luc Thibaudeault En quête d'accessibilité

Un outil qui traîne, une plaque mal posée, un accès entravé, un trou non signalé... Depuis son fauteuil roulant, rien n'échappe à Jean-Luc Thibaudeault. C'est que l'homme de 46 ans, concerné au premier chef, a fait de l'accessibilité sur les chantiers une charte de qualité de l'entreprise qu'il a créée, R-Access.

« Si je passe, tout le monde passe ! »

Telle est sa devise. Et on le croit volontiers, cet infatigable travailleur des relations humaines toujours sur le terrain, aux côtés des ouvriers et des riverains qui ont parfois du mal à cohabiter. « Je prépare les chantiers en amont. Je fais du boîtage, je recueille les doléances des riverains, explique-t-il. Et je donne mon numéro. S'il y a un problème, les gens savent qu'ils peuvent m'appeler, et les ouvriers aussi. »

Coup de gueule

Privé de ses jambes depuis un accident de voiture en 2010, Jean-Luc Thibaudeault a d'abord su faire de son handicap une force, avant de le transformer en atout. « Le sport a été ma meilleure thérapie », explique cet ex-gérant d'une entreprise de menuiserie, qui s'est investi à fond dans le basket fauteuil pour redonner un sens à sa vie. L'idée de sa nouvelle activité lui est venue à la suite d'un coup de gueule. À Niort, dans l'incapacité de circuler sur un chantier mené par GRDF, il téléphone pour faire part de son désarroi à la responsable communication du géant du gaz. « En discutant de ce qui n'allait pas sur ce chantier, elle s'est aperçue que j'avais un regard différent qui pouvait leur servir à l'avenir », explique-t-il. Ce même regard, 3 ans plus tard, il en fait bénéficier les chantiers de la Vienne et des Deux-Sèvres. Dont ceux de Grand Poitiers.



© Ibooo Création

Julie Jamain Cochons en circuit court

Dans sa vie d'avant, Julie Jamain était psychologue au CHU de Poitiers. Il y a 5 ans, elle opère un virage à 360°. La jeune femme s'installe à Liniers comme éleveuse de porcs. Elle démarre son activité avec 3 cochons. Ils sont 84 aujourd'hui à s'ébattre sur 2 des 7 hectares de l'exploitation. « J'ai démarré en autodidacte, avec l'envie d'être en contact avec la nature, les animaux. J'ai visité pas mal d'élevages.

« J'ai monté les choses à ma façon, en apprenant de mes erreurs »

Le jeu en vaut la chandelle : je m'épanouis pleinement dans ma vie professionnelle. » Son troupeau, élevé en plein air, nourri sans OGM et soigné sans antibiotiques, compte 6 truies dédiées à la reproduction.

Militante des circuits courts

Les animaux de Julie Jamain sont abattus à Confolens, transformés dans une boucherie de Bonneuil-Matours et mis en vente dans la boutique de son exploitation. Chez elle, même le consommateur est local ! 70 porcs par an viennent agrémente les assiettes des habitants. Elle précise : « La boutique est ouverte 3 samedis matins par mois. Mes clients viennent retirer les colis de viande qu'ils ont réservé quelques jours avant. » Il y a aussi de la viande au détail, du pâté, du saucisson sec et d'autres productions locales. « Bientôt, de la noix de jambon et d'autres produits de salaison compléteront le panier », précise l'éleveuse de porcs.



Les produits de « La cochonnerie de Julie » sont également à retrouver sur drivefermier86.fr. Julie Jamain exposera ses produits à l'occasion de « La Ferme s'invite », du 11 au 13 novembre, au Parc des expositions de Poitiers.

Moteur d'innovation

Avec près de 30 nouvelles startups qui entrent chaque année en incubation, la Technopole Grand Poitiers contribue à l'émergence de projets innovants grâce à un accompagnement sur mesure. Deux entreprises, PickWheel et Gany Lab, en phase de développement, en sont des exemples parlants.



© Nicolas Mahu

PickWheel, la mobilité augmentée

Avec la création de PickWheel, transporteur électrique léger unique au monde qui libère les mains grâce à une conduite avec les pieds, Aissam Moujoud a séduit de nombreux interlocuteurs lors du dernier Consumer Electronic Show (CES) de Las Vegas*. Les secteurs d'activités ciblés : l'entretien et le cinéma. « Plusieurs grosses structures de nettoyage sont intéressées par mon produit auquel il est possible d'adjoindre différents accessoires comme des bacs ou un aspirateur. » Le groupe GSF, qui assure l'entretien du Futuroscope, va notamment équiper ses salariés. « L'intérêt est double : PickWheel améliore les conditions de travail par moins de pénibilité tout en offrant une image qualitative de la fonction. » La fabrication de ce transporteur est réalisée localement.

Gany, un robot pour vous servir

Faciliter la rencontre tout en offrant un service. C'est avec ce concept que Sylvain Braem a envisagé il y a 3 ans la création du robot autonome,

baptisé Gany, destiné au marketing événementiel. Lors de salons ou de rencontres professionnelles, Gany se déplace seul en proposant aux personnes rencontrées de répondre, via un QR code, à un petit quizz sur la structure à promouvoir. La récompense : un cocktail, parmi 40 au choix, conçu en direct par Gany et servi en moins de 15 secondes. « Outre l'aspect ludique, il permet au client d'évaluer le nombre d'éventuels prospects », souligne Sylvain Braem. L'entreprise Gany Lab compte 9 salariés. ●

* Plus grand salon mondial consacré à l'innovation technologique en électronique grand public



© Nicolas Mahu

RENDEZ-VOUS DE L'INNOVATION

Innovation, dynamique et prospection. C'est à partir de ces 3 piliers que la Technopole Grand Poitiers organise pour la 1^{ère} fois le Rendez-vous de l'Innovation jeudi 13 octobre au Centre des Conférences Toumaï.

« Il s'agit de permettre aux porteurs de projet et aux startups de rencontrer les partenaires de l'innovation en matière d'accompagnements ou de financements, souligne Vincent Grosyeux, directeur de la Technopole Grand Poitiers. Autre priorité : encourager les partages d'expériences dans une logique d'enrichissement des réseaux et de stimulation de la créativité. »

3 temps forts vont rythmer cette journée. Une conférence d'ouverture apportera une vision prospective avec, comme invité vedette, Marc Giget, entrepreneur, professeur et chercheur expert en innovation. Celle-ci sera suivie de masterclass. Des expositions et démos d'entreprises accompagnées par la Technopole marqueront l'après-midi.



© Musée Fabre

L'Italie à contempler

Le musée Sainte-Croix expose « Le voyage en Italie », 80 œuvres du peintre Louis Gauffier prêtées par plusieurs musées français et étrangers.

Après le musée Fabre de Montpellier, Poitiers poursuit la rétrospective consacrée au peintre Louis Gauffier (1762 - 1801), labellisée « d'intérêt national » par le ministère de la Culture. Natif de Poitiers, Louis Gauffier obtient le Prix de Rome à seulement 22 ans et intègre le Palais Mancini, siège de l'Académie de France (aujourd'hui à la Villa Médicis). Inspirés par les merveilles antiques de la ville

éternelle et la beauté des paysages italiens, ses tableaux d'histoire à l'esthétique néoclassique remportent un vif succès auprès du public romain. Plus tard à Florence, Louis Gauffier se forge une clientèle d'amateurs cultivés, parmi les riches Européens effectuant leur « Grand tour » en Europe. C'est dans cette ville qu'il s'éteindra à 39 ans, alors désigné comme l'un des talents les plus prometteurs de l'École française. Parmi les tableaux présentés,

venus de France mais aussi Londres et Cincinnati, le musée Sainte-Croix possède une douzaine d'œuvres dont une récente acquisition en 2022. Autour de l'exposition, visites, conférences, immersion numérique en 3D, sont autant de chemins menant à Rome et à Florence, sur les traces du peintre. ●

« Le voyage en Italie », du 14 octobre 2022 au 12 février 2023, musée Sainte-Croix à Poitiers.



EN BREF

Plein d'animations au musée du Vitrail

C'est une nouveauté à vivre pendant les vacances d'automne : Muséo'kids, vendredi 28 octobre de 14h à 18h. Un après-midi spécialement dédié aux enfants avec ateliers, spectacle et goûter. Le musée du Vitrail de Grand Poitiers à Curzay-sur-Vonne propose également des ateliers et des démonstrations avec des professionnels du verre et du vitrail les 2 derniers week-ends d'octobre. **Sur inscription au 05 49 01 19 65**

Architectures à découvrir

Plusieurs rendez-vous sont proposés à Poitiers pour les Journées nationales de l'architecture. Mardi 11 octobre à 12h30, une « visite sandwich » fera un focus sur un immeuble de style Napoléon III, maison et cabinet de l'architecte



© Yann Gachet, Grand Poitiers

Alcide Boutaud. Samedi 15 octobre à 15h, l'évolution de l'habitat et des modes de vie de l'Antiquité au 20^e siècle seront à découvrir. Enfin, dimanche 16 octobre à 15h, un guide-conférencier et une architecte dialogueront autour de l'histoire du Miroir, à la fois œuvre d'art, bâtiment et équipement culturel, place Leclerc.

Sur inscription au Palais ou au 06 75 32 16 64

| CENTRE ÉQUESTRE |

Le cheval pour tous

L'équipement communautaire démocratise une discipline rarement accessible.

65 équidés, dont 12 poneys shetland, vivent à demeure au centre équestre de Grand Poitiers, situé à Mignaloux-Beauvoir. Sur 10 hectares, il comprend deux manèges, dont l'un dit « olympique », deux belles carrières, l'une en herbe et l'autre en sable pour les compétitions, un petit manège pour les poneys et une piste d'entraînement avec des obstacles de cross. Le centre équestre est plébiscité par les 516 licenciés qui participent aux cours hebdomadaires. Il accueille aussi chaque semaine 58 personnes en situation de handicap dans le cadre de séances dédiées. Plus de 1 000 enfants de Grand Poitiers s'y initient à l'équitation chaque année, avec leur classe, leur centre de loisirs, ou en s'inscrivant aux activités du dispositif Grand Poitiers Sport.

Tarifs solidaires

« Notre vocation première, c'est l'école d'équitation : apprendre à monter, comprendre l'animal et ses réactions », souligne Nicolas Lamy, le responsable de la structure qui s'appuie sur une équipe de 21 enseignants, palefreniers... « Il y a toujours eu une volonté de démocratiser la pratique



de l'équitation. » Car l'une des spécificités du centre équestre communautaire, ce sont des tarifs en fonction du quotient familial. « Pour la 1^{ère} tranche, l'heure d'équitation coûte 5,80 € », pointe Nicolas Lamy. C'est l'un des derniers centres équestres publics en France. Construit en 1968, il est passé au mitan des années 1970 dans le giron municipal avant de devenir équipement communautaire en 2000. Actuellement, l'enjeu consiste à trouver des pistes pour accompagner les cavaliers dans leurs pratiques futures et à redynamiser le site au niveau compétition. ●

| ESPORT |

Nouveaux clubs pour les jeunes fans de jeux vidéo

Après Poitiers et Chauvigny, les Orks, club esport de Grand Poitiers, proposent des ateliers hebdomadaires de pratique du jeu vidéo, à destination des 7-17 ans, à Dissay et Lusignan. « Au fur et à mesure des séances, nous travaillons les mécaniques plus spécifiques au jeu, la technicité dans une perspective de progression, en faisant toujours jouer en équipe pour développer communication et empathie », résume Pierre Mc Mahon, directeur de l'association, et Aurélien Bouchet, assistant chef de projet. ●



Une séance à la médiathèque.

« Nous travaillons sur l'analyse comportementale de l'enfant, pour détecter les sentiments de frustration, d'énervement pendant le jeu et proposer un accompagnement. »

Pierre
Mc Mahon
& Aurélien
Bouchet

En pratique

Première séance mercredi 5 octobre à l'Accueil Jeunes à Dissay et au Collectif Mélusine à Lusignan.

2 créneaux hebdomadaires de 1h30 sont proposés : le mercredi après-midi et le samedi matin.

 orks.fr

 EN BREF

09/10

Rando course Octobre rose

Au profit de la Ligue contre le cancer, deux parcours de 6 et 12 km en marchant ou en courant.

♥ **Jaunay-Marigny**

Départ dès 8h du complexe sportif Alain Duplex. Tarif : 5 €, gratuit pour les moins de 14 ans

12+13/11

Gamers Assembly Halloween

♥ **Saint-Benoît, La Hune**

© Région Nouvelle-Aquitaine, Inventaire général du patrimoine culturel, C Rome (reproduction)



© Région Nouvelle-Aquitaine, Inventaire général du patrimoine culturel, Rival



- ▲ À gauche, des quenouilles de mariage finement ouvragées.
- ◀ À droite, une boîte à ouvrage en forme d'oeuf à coudre.

| CROUTELLE |

Finesse faite bois

Leur nom seul est tout un programme : on appelle « finesse de Croutelle » les délicats objets de bois fabriqués dans cette commune à partir de la fin du Moyen Âge.

Il fut un temps où les outils de tissage, instruments de musique, chandeliers, tabatières ou les petites boîtes en bois fabriqués avec soin par les tourneurs et sculpteurs de Croutelle étaient internationalement connus. Ces artisans travaillaient autant le bois local des forêts alentours, comme le buis, que des matériaux précieux tels que l'ivoire. Leurs ouvrages élégants appelés « finesse » avaient les faveurs des visiteurs de passage et des cours royales. Leur production est mentionnée dès le début de la Renaissance. On célèbre alors l'art avec lequel les Croutellois tournent ou sculptent de très fins fuseaux et quenouilles, deux instruments utilisés pour le travail de la laine.

Un obscur déclin

Cet artisanat d'exception périclité à partir du 17^e siècle. Il est possible que cela soit lié en partie

à des raisons religieuses. En effet, de nombreux artisans de cette commune, réputés huguenots, se dispersèrent au moment de la révocation de l'Édit de Nantes en 1685, lorsque le culte protestant fut interdit.

Bijoux de bois

Il reste aujourd'hui peu de finesse connues. Les plus célèbres sont des quenouilles conservées au musée national de la Renaissance au château d'Écouen, en région parisienne. À Croutelle, l'héritage de cette production d'exception se lit aujourd'hui dans le nom des rues de la commune qui rendent hommage aux artisans du bois Vicent Pya, André Pineau, Jean Branthome et Nicolas Joubert. Les rues de l'Écorcerie et de La Tricoterie sont aussi des souvenirs de cette époque où le travail du bois faisait rayonner la commune de Croutelle dans la France entière. ●

REPÈRES

1552

La guide des chemins de France, publié par Charles Estienne, indique « Crotelles : bonnes quenouilles ».

1589

Plusieurs chandeliers et une quenouille de Croutelle sont mentionnés dans l'inventaire après décès de la reine Catherine de Médicis.

1632

Un pamphlet anonyme affirme « pour l'honneur de tout le Poitou » que les finesse de Croutelle « valent mieux que toutes les autres de la France sans exception ».

1685

Révocation de l'Édit de Nantes. Les artisans de Croutelle, réputés favorables au protestantisme, se dispersent.

Une spécialité ?

Le fameux tourteau fromager

J'amène systématiquement des tourteaux fromagers pour un repas en famille ou entre amis. C'est bon, et ça se mange frais, ou un peu tiède. Je suis plutôt sucré alors forcément j'aime aussi le broyé du Poitou.



© Daniel Poux

Une proposition culturelle ?

Le TAP et Biard dans les airs

Le TAP où j'ai déjà repéré le spectacle de Mohamed El Khatib en décembre prochain. Je regarde aussi de près les Soirées de la Montgolfière de La Blaiserie. J'aime aussi le festival Biard dans les airs où je suis bénévole.



© Claire Marquis

Originnaire de la région parisienne, l'écrivaine récompensée en 2021 de la Pépite d'or pour son roman *Queen Kong*, vit à Biard. Elle partage ses « coup de cœur » pour le territoire.



© Sébastien Laval

Un lieu coup de cœur ?

Les Usines à Ligugé

C'est un lieu avec un projet, une vision de la production et des usages des espaces qui me touche. L'activité économique côtoie l'activité artistique et la recherche. C'est aussi un lieu de vie et de passage pour aller chez le coiffeur ou faire son marché. Je pense que ces espaces démontrent exactement la façon dont le monde peut tourner rond...

Un endroit

pour manger ?

La Soupière ou Le Dos de la Fourchette

À La Soupière dans le quartier Montmidi à Poitiers. J'aime cet endroit pour son projet. Il y a aussi Le Dos de la Fourchette dans le patio des Cordeliers. Le chef aime qu'on lui fasse des retours sur sa cuisine, il y a de vrais échanges, une personnalisation aussi avec un service à l'assiette et c'est simple. Ces deux endroits ont du sens. L'intention, que les clients se sentent bien, est importante pour moi.

Une balade ?

Les bords de Clain et de la Boivre

Des arbres, au bord de l'eau et ça me convient parfaitement. Les bords du Clain et de la Boivre s'y prêtent parfaitement. J'aime beaucoup par exemple me promener chemin de Trainebot.

Will Penault se produira mercredi 26 octobre à Poitiers au restaurant A Casa, place Charles VII.

« Personne n'a d'emprise sur toi si tu as de l'autodérision. »

Will Penault

Voix du rire

Jusqu'à il n'y a pas si longtemps encore, Will Penault était la voix de la bonne humeur qui animait la matinale de la radio chauvinoise l'Écho des Choucas. Il vient de décider de parler face à un public dans un autre micro : celui du stand-up, sa nouvelle passion.

Tout a commencé en 2020. Au directeur du théâtre Charles-Trenet à Chauvigny, il confie qu'il écrit des sketches. Ni une ni deux, la proposition lui est faite de se produire sur scène une semaine plus tard. « C'était du bluff. Je n'avais jamais rien écrit de ma vie et il a fallu que je me bouge pour sortir un truc », se souvient Will Penault qui n'a finalement pu monter sur des planches qu'un an après, Covid oblige, lors du Festival One man Chauv' où il est arrivé 2^e. Une performance qui lui a permis de faire la première partie de Franjo, Marie Reno et Pierre Thévenoux. « C'était énorme d'échanger avec ces humoristes qui m'ont conseillé de persévérer. » Dans ses sketches, il parle du quotidien, de la télé, de « ce qui parle aux gens ». Tout en maîtrisant autant l'impro que l'art de se foutre de lui. « Personne n'a d'emprise sur toi si tu as de l'autodérision », explique ce timide maladif qui se métamorphose lorsqu'il devient personnage.

Plusieurs vies

Will Penault a plusieurs casquettes comme il a eu plusieurs vies. L'ancien chauffeur de poids lourds, devenu animateur puis stand-uppeur, est aussi connu pour être un ambianqueur hors pair dans les stades de foot. Speaker de l'US Chauvigny l'an dernier (et cette année) lors des 16^e de finale de la Coupe de France contre l'OM, il est le seul même membre de l'équipe à ne pas avoir passé un sale quart d'heure face aux Phocéens (0-3). Il était sur la pelouse et il s'est bien marré. ●

QUELQUES DATES

2016 : Chauffeur poids lourd
2019 : Animateur à la radio l'Écho des Choucas
2022 : Speaker du match Chauvigny-OM (0-3) le 2 janvier au stade Beaublanc de Limoges. 2^e place au Festival One man Chauv'. Quitte l'Écho des Choucas en août pour se consacrer au stand-up.



Retrouvez toute l'actualité des communes de votre secteur de Grand Poitiers.

Poitiers

La future maison de santé se profile

Projet d'envergure qui rayonnera sur toute la ville, l'établissement devrait sortir de terre en 2023.

C'est un bâtiment flambant neuf qui s'élèvera au 115 rue des Couronneries, l'idée d'un agrandissement de l'existant ayant été abandonnée. « D'une surface de 2 000 m² sur trois niveaux, il répondra aux dernières normes énergétiques », indique Pascal Aveline, directeur d'Habitat de la Vienne, propriétaire des locaux actuels et pilote de la construction.

La future maison pourra accueillir jusqu'à 35 professionnels de santé. « Des salles de réunion

permettront de renforcer les liens déjà existants entre la maison de santé et les professionnels de santé du quartier », poursuit Pascal Aveline. L'actuelle maison de santé enregistre 100 000 accès soins par an et suit près de 10 000 patients. La future comportera une vocation universitaire, en accueillant des étudiants en formation. Le budget de 4,4 millions d'€ est financé par l'État, la Région, l'Agence nationale pour la rénovation urbaine (ANRU) et un emprunt bancaire.

Info en +

L'édification de la maison de santé s'inscrit dans le cadre du programme de renouvellement urbain des Couronneries. Celui-ci vise à favoriser l'attractivité résidentielle du quartier en assurant la mixité sociale, le développement économique et durable.

« L'augmentation des prix des matériaux oblige à rechercher un financement complémentaire », annonce Pascal Aveline, qui espère toutefois maintenir l'ouverture de la maison de santé au second semestre 2024. ●

BUXEROLLES

Des capteurs de CO² dans les écoles

Apprendre dans les meilleures conditions possibles. C'est la volonté de la Ville de Buxerolles qui a installé dans ses écoles pas moins de 22 capteurs de CO². Le principe est simple: lorsque la concentration en gaz carbonique est trop élevée dans l'air, le voyant passe au rouge, indiquant qu'il est temps d'aérer pour renouveler l'air.

5 257 € ont été dépensés pour mettre en place ce dispositif. L'État a accompagné la commune par une aide de 8 € par élèves. Sachant qu'il y en a en tout et pour tout 450, ce qui équivalait à une subvention de 3600 €, combien la Ville de Buxerolles a-t-elle déboursé de sa poche? Les petits Buxerollois, bien ventilés, ont désormais un beau problème à régler. ●



SAINT-BENOIT

Préserver l'aqueduc de Parigny

En réflexion depuis plusieurs années, la sauvegarde de l'aqueduc de Parigny est en passe de se concrétiser. Cet automne un diagnostic est réalisé. Les trois arches de l'époque gallo-romaine, très dégradées, menacent de s'écrouler. Ces vestiges, situés sur une propriété privée et sécurisée, ne présentent pas de danger. Mais des travaux de conservation sont cependant indispensables : il ne reste que 2 aqueducs aériens sur le territoire de l'ex-Poitou-Charentes. Ces vestiges classés au titre des monuments historiques depuis presque 100 ans constituent un patrimoine archéologique à préserver. ●

© Nicolas Mahu





Poitiers - Mignaloux-Beauvoir

Prologement de la piste cyclable sur le site du CHU

Après avoir acquis auprès du département de la Vienne un terrain de 4 000 m² pour aménager une piste cyclable entre le Centre hospitalier Henri Laborit et la commune de Mignaloux-Beauvoir, Grand Poitiers a acquis 7 000 m² supplémentaires au prix de 1€ symbolique.

Poitiers

Les enfants font le Mur aux Couronneries

Grand Poitiers et la Ville de Poitiers ont reconduit leur partenariat avec l'association Fête Le Mur qui promeut la pratique du tennis dans un quartier prioritaire de la ville. La convention de partenariat, signée avec l'Association sportive amicale des Couronneries (ASAC) est renouvelée pour 5 ans, soit jusqu'en 2027.


BON À SAVOIR

Les déchetteries de proximité

Migné-Auxances, Saint-Nicolas : route de Parthenay

Poitiers Bois d'Amour :
rue de Garenne

Poitiers Saint-Éloi :
rue Édouard Branly

 **Demande de carte d'accès, jours, horaires et déchets acceptés sur dechetteries.grandpoitiers.fr**



DON DU SANG

C'est où et quand la collecte mobile près de chez moi ?

1 heure consacrée à donner son sang permet de sauver 3 vies. 10 000 dons sont nécessaires chaque jour en France pour que chaque patient puisse disposer de la transfusion dont il a besoin pour être soigné. Et si vous sautiez le pas ? À vos agendas !

- **Lundi 3 octobre** : Migné-Auxances / Salle Jean Ferrat / 15h-19h
- **Mardi 11 octobre** : Poitiers / Salons de Blossac / 15h-19h

- **Vendredi 14 octobre** : Saint-Benoît / Salle André Coquema / 15h-19h
- **Mardi 8 novembre** : Poitiers / Salons de Blossac / 15h-19h
- **Mercredi 16 novembre** : Vouneuil-sous-Biard / Maison du Temps Libre / 15h-19h
- **Vendredi 2 décembre** : Buxerolles / Salle des Castors / 15h-19h
- **Mardi 7 décembre** : Migné-Auxances / Salle Jean Ferrat / 15h-19h
- **Mardi 13 décembre** : Poitiers / Salons de Blossac / 15h-19h ●

 **Pour réserver un créneau en ligne : mon-rdvdondesang.efs.sante.fr**



Les jours de collecte des déchets



À noter : il est demandé de sortir les bacs la veille au soir à partir de 19h. Pour le centre-ville de Poitiers, les sacs bien fermés à partir de 18h30 à l'exception du quartier Montierneuf et Mexico, le jour de la collecte à partir de 9h.

BIARD

Ordures ménagères : mardi
Emballages et papiers : lundi

BUXEROLLES

Ordures ménagères :
vendredi
Emballages et papiers : samedi

MIGNÉ-AUXANCES

Ordures ménagères : samedi
Emballages et papiers : lundi

POITIERS CENTRE-VILLE

Ordures ménagères : lundi, mercredi, vendredi et samedi.
Emballages et papier : mardi

Voir les détails quartier par quartier sur grandpoitiers.fr

SAINT-BENOÎT

Ordures ménagères : jeudi
Emballages et papiers : lundi

VOUNEUIL-SOUS-BIARD

Ordures ménagères : mardi
Emballages et papiers : jeudi

🏰 OCTOBRE

Mardi 11 octobre

Requiem de Verdi

Avec des solistes de renommée internationale et plus de 160 choristes, accompagnés par l'Orchestre de l'Opéra national de Roussé (Bulgarie), organisé par Coréam.

📍 **Saint-Benoît, La Hune,**
20h30 • Tarifs : de 10 € à 25 €,
gratuit pour les - de 15 ans

Dimanche 16 octobre

Salon du livre historique

En présence d'auteurs et éditeurs.

📍 **Saint-Benoît, salle André-Coquema**
De 10h à 18h

Mercredi 19 et 26 octobre

Ciné-mômes

Projection suivie d'un goûter.

📍 **Vouneuil-sous-Biard, R2B**
14h30

Samedi 22 octobre

Mísia

Internationalement reconnue, Mísia s'inspire des origines traditionnelles du fado et en renouvelle les codes. Sur inscription au 06 75 32 16 64 ou palais@poitiers.fr.

📍 **Poitiers, Le Palais**
20h

Dimanche 23 octobre

Ciné-mômes

Projection du film d'animation *Les pirates, bons à rien mauvais en tout*. Sur inscription à lahune.fr

📍 **Saint-Benoît, La Hune**
16h

Du 24 au 28 octobre

Stage vacances multi-activités

Le CEP Poitiers Gymnastique organise des stages multi-activités, du CP à la 5^e. À l'affiche : gym, activités et initiations sportives, jeux collectifs, activités manuelles... Inscriptions jusqu'au 17 octobre sur cep-gymnastique.com.

📍 **Poitiers, Gymnase C7 (campus)**
De 9h30 à 17h avec garderie gratuite de 8h à 18h • Tarifs : 12 € et 15 € par jour, 70 € par semaine

Samedi 5 novembre

Vienn'Artistic

Le Vienn'Artistic Orchestra propose la symphonie n°1 de Johan de Meij, dite The Lord of the Rings.

📍 **Vouneuil-sous-Biard, R2B**
20h30 • Tarifs : 8 € et 12 €

Samedi 5 novembre

Vacances de rêve !

Une pièce de théâtre de Francis Joffo, jouée par le Théâtre

Populaire Pictave.

📍 **Buxerolles, salle des Castors**
20h30

Dimanche 6 et mercredi 9 novembre

Entordu

Une rencontre entre la danse fluide et énergique de la compagnie Adéquate et l'univers coloré de Jérémie Fischer, à apprécier dès 5 ans.

📍 **Poitiers, centre de la Blaiserie**
16h30 (le 6) et 15h (le 9) • Tarifs : de 3,50 € à 9 €

Samedi 26 novembre

Cali duo

Cali, en duo avec un pianiste, nous embarque dans un voyage retraçant tous ces âges heureux de l'existence avec des chansons.

📍 **Vouneuil-sous-Biard, R2B**
20h30 • Tarifs : de 25 € à 29 €



© Yann Orhan

8 & 9 octobre

Fête de la science

C'est une conférence du paléontologue poitevin Michel Brunet qui ouvre la Fête de la science, jeudi 6 octobre à Migné-Auxances. Le thème : « Dans le Sahara vert, Abel et Toumaï les 2 Tchadiens nouvelles icônes de l'histoire de l'humanité ». Le week-end du 8 et 9 octobre, ateliers, expos, conférences... sont programmés à l'Espace Mendès-France. Enfin, rendez-vous au Palais pour expérimenter et échanger avec les chercheurs de l'Université, les 15 et 16 octobre.

À noter : visite du chantier de fouilles du Palais le samedi 15 octobre à 16h (sur inscription au 06 75 32 16 64 ou au Palais).



© Yann Gachet / Grand Poitiers



Retrouvez toute l'actualité des communes de votre secteur de Grand Poitiers.

La Chapelle-Moulière

Le clocher se refait une beauté

Après la toiture de l'église et son clocher, la réfection se poursuit par les cloches. Bientôt, elles « voleront » à nouveau.

Les cloches se font entendre dans tout le village ! C'est d'ailleurs quand leur sonnerie a été électrifiée, à la demande des habitants qui souhaitent les entendre à nouveau, que leur restauration s'est avérée incontournable. « *Les pierres s'effritaient et la base du beffroi était fragilisée* », explique Sylvie Roy, 1^{re} adjointe. Native de La Chapelle-Moulière, elle a à cœur de préserver son patrimoine. « *L'église c'est l'emblème du village. Autrefois, c'était la place publique avec beaucoup d'animations* », se souvient l'élue qui souhaite que l'église s'ouvre à des manifestations culturelles

(visites, concerts, expositions).

Mise en volée

L'une des deux cloches a été refondue en 1968. Mais c'est celle datée de 1886 qui fait l'objet de l'actuelle restauration, dans les ateliers spécialisés de l'entreprise Bodet Campanaire. « *Elle était fêlée et présentait des éclats. D'ici la fin de l'année, elle reprendra sa place. Les 2 cloches seront rabaissées et pourront de nouveau voler* », détaille Sylvie Roy. À l'extérieur, il faut lever les yeux pour voir des modillons bien singuliers. « *Le curé Laglaine, au début du 20^e siècle, a fait sculpter des têtes d'animaux mais aussi des représentations*



Le mot du maire

« Que serait La Chapelle-Moulière sans sa chapelle et donc son église ? Cette réflexion guide notre choix de réhabilitation. À terme, nous réfléchissons à l'animation des lieux, plus régulièrement. Elle sera facteur d'attractivité pour la commune. »



Kévin Gomez

de métiers », décrit Sylvie Roy. Autre particularité ? À l'intérieur, 3 femmes président l'abside : Radegonde, Marie-Madeleine et Jeanne d'Arc. ●

JARDRES

Promenade au verger



À quelques mètres de la mairie, il est une prairie accessible à la promenade. Cet espace de biodiversité, fruit de la volonté de la municipalité, a été réalisé dans le cadre de l'opération

« mon village, un espace de biodiversité » en partenariat avec AbeiLocales. Des espèces anciennes de fruitiers ont été plantées en collaboration avec l'association Les croqueurs de pommes. Des tables et des bancs seront installés le long du chemin aménagé. La création d'une mare est en projet pour compléter ce petit havre de paix. ●

CHAUVIGNY

Rouler sur des bambous

Que diriez-vous de pédaler avec style, perché sur un vélo dont le cadre est en bambou ? C'est lors d'un séjour au Vietnam qu'Éric Marmain découvre ces cycles chez un artisan local. Le coup de cœur est immédiat, l'envie de les commercialiser dans sa boutique à Chauvigny également. Le passionné à la tête de la Boutique du vélo, à Chauvigny, importe les cadres et assemble lui-même les cycles. Il explique : « *Le bambou est flexible ; les vélos absorbent les vibrations quand on circule sur des routes cabossées* ». Cinq modèles sont déjà présentés : VTT, vélo de course, VTC, fixie et le « Chauvinois » à l'esprit rétro. Pour la version électrique, rendez-vous en 2023 ! ●



Les travaux secteur Est

Tour d'horizon **des aménagements et projets planifiés**, en cours ou achevés, menés par Grand Poitiers aux quatre coins du territoire.

CHAUVIGNY

Grand Poitiers va réaliser l'aménagement de la rue de Bellevue et sa mise en accessibilité. Dans le cadre de ces travaux, les services vont procéder, en accord avec l'opérateur Orange, à l'enfouissement du réseau de communication et à la dépose des supports qui encombrant les trottoirs.

Aménagement de 2 rues du centre-bourg : allée du capitaine Blanchier et allée Maxime Aubrun. Réaménagement des espaces avec un revêtement en pavés et en béton désactivé. Création d'espaces verts. ●



BONNES

Travaux de sécurisation rue de la Varenne avec la création d'une dizaine de chicanes tous les 50 à 60 m. Rétrécissement de la chaussée et mise en place d'un système de priorité. ●



45 €

C'EST LE MONTANT

remboursé par Grand Poitiers et par foyer pour l'achat collectif d'un broyeur ou pour une prestation de broyage par un professionnel



SAINT-JULIEN-L'ARS

Réaménagement de la rue de Beaulieu avec accessibilité des trottoirs. Création d'une zone 30 et de places de stationnement. ●





Sèvres-Anxaumont Acquisition d'une parcelle

Grand Poitiers vient de se porter acquéreur d'un terrain de 1 905 m² sur la commune de Sèvres-Anxaumont. Il s'agit d'anticiper la création d'un carrefour à l'angle de la rue de Chantelle et du chemin de la Grande Allée.

Liniers - Lavoux Un chemin converti en piste cyclable

Une convention entre Grand Poitiers et la commune de Lavoux va permettre d'aménager un chemin rural en piste cyclable. Cette dernière permettra de relier les communes de Liniers et Lavoux.

INFOS PRATIQUES

C'est où et quand la collecte mobile près de chez moi ?

1 heure consacrée à donner son sang permet de sauver 3 vies. 10 000 dons sont nécessaires chaque jour en France pour que chaque patient puisse disposer de la transfusion dont il a besoin pour être soigné. Et si vous sautiez le pas ?

À vos agendas !

- **Jeudi 13 octobre :** Saint-Julien l'Ars / Salle polyvalente / 15h-19h
- **Vendredi 21 octobre :** Chauvigny / Salle de la Poterie / 15h-19h
- **Lundi 19 décembre :** Jardes / Salle des fêtes / 15h-19h
- **Vendredi 21 décembre :** Chauvigny / Salle de la Poterie / 15h-19h ●

 Pour réserver un créneau en ligne : mon-rdvdondesang.efs.sante.fr

BON À SAVOIR


Les déchetteries de proximité

Bonnes, Bois carré :
route de Lavoux

Chauvigny :
ZI du Peuron

Saint-Julien-l'Ars :
impasse de la Vallée du Pont

Sèvres-Anxaumont :
route de Bignoux

 **Demande de carte d'accès, jours, horaires et déchets acceptés sur** dechetteries.grandpoitiers.fr



Les jours de collecte des déchets

À noter : il est demandé de sortir les bacs ou sacs bien fermés la veille au soir à partir de 19h.

BIGNOUX

Ordures ménagères : mardi
Emballages et papiers : mardi

BONNES

Ordures ménagères : vendredi
Emballages et papiers : vendredi

CHAUVIGNY

Ordures ménagères : mardi et vendredi centre-ville ; mardi périphérie ; vendredi Le Breuil ; mercredi Villeneuve
Emballages et papiers : mardi centre ville et périphérie ; vendredi Le Breuil ; mercredi Villeneuve

JARDRES

Ordures ménagères : vendredi
Emballages et papiers : vendredi

LA CHAPELLE-MOULIÈRE

Ordures ménagères : mardi
Emballages et papiers : mardi

LA PUYE

Ordures ménagères : jeudi
Emballages et papiers : jeudi

LAVOUX

Ordures ménagères : samedi
Emballages et papiers : samedi

LINIERS

Ordures ménagères : mardi
Emballages et papiers : mardi

MIGNALOUX-BEAUVOIR

Ordures ménagères : jeudi
Emballages et papiers : samedi

POUILLÉ

Ordures ménagères : mercredi
Emballages et papiers : mercredi

SAINT-JULIEN-L'ARS

Ordures ménagères : jeudi
Emballages et papiers : jeudi

SAINTE-RADEGONDE

Ordures ménagères : vendredi
Emballages et papiers : vendredi

SAVIGNY-L'ÉVESCAULT

Ordures ménagères : samedi
Emballages et papiers : samedi

SÈVRES-AUXAUMONT

Ordures ménagères : lundi
Emballages et papiers : lundi

TERCÉ

Ordures ménagères : mercredi
Emballages et papiers : mercredi



📅 OCTOBRE

Mercredi 5 octobre

Sable, cendre et feu :
le verre au Moyen Âge

Conférence, dans le cadre de la Fête de la science, de Mathilde Buisson, doctorante en histoire et archéologie médiévale à l'Institut de recherche sur les archéomatériaux (CNRS - Université d'Orléans).

📍 **Chauvigny, centre de documentation, 7 rue Saint-Pierre**
20h30

Samedi 8 octobre

Nytrom

Nytrom propose une formule guitare, voix, dans laquelle il interprète ses compositions aux influences rock, jazz, hip hop.

📍 **Chauvigny, théâtre La grange aux loups**
21h • Tarifs : 6 € et 8 €

Dimanche 9 octobre

Nettoyons
notre commune

📍 **Saint-Julien-l'Ars, rendez-vous aux ateliers municipaux**
9h30

Dimanche 16 octobre

La collégiale
Saint-Pierre

Une visite de la collégiale reconnue comme un chef-d'œuvre de l'art roman pour son architecture et son décor sculpté remarquables.

📍 **Chauvigny, Office de tourisme, cité médiévale**
15h

Samedi 22 et dimanche
23 octobreSalon du chocolat
et des douceurs

Avec 25 exposants, des entreprises artisanales spécialisées : biscuiteries et pâtisseries régionales, miel, nougat, confitures...

📍 **Saint-Julien-l'Ars, salle polyvalente**
Tarifs : 3 €, gratuit pour les moins de 12 ans

Du 22 au 25 octobre

Il était une voix

Un spectacle pour le jeune public, dès 3 ans. Dans une ambiance intimiste, poétique et sensible, l'histoire d'une petite fille qui s'évade dans ses rêveries...

📍 **Chauvigny, théâtre La Grange aux loups**
11h (les 24 et 25) et 16h (du 22 au 25 octobre) • Tarifs : 6 € et 8 €

Mardi 25 octobre

Vivre avec les dieux

Un atelier à destination des 7-12 ans pour découvrir le quotidien au temps des Romains. Sur inscription sur chauvigny-patrimoine.fr ou 05 49 46 35 45.

📍 **Chauvigny, Office de tourisme, cité médiévale**
14h30 • Tarif : 3 €

Mercredi 2 novembre

Archéologie ferroviaire,
un exemple à la Réunion

La présentation d'une fouille, par Frédéric Gerber (Inrap) est l'occasion de découvrir cette jeune discipline.

📍 **Chauvigny, centre de documentation, 7 rue Saint-Pierre**
20h30

Samedi 15 novembre

Présentation de la
saison / MADA & Marghe

Présentation gratuite, ponctuée de chansons, de musique, de vidéos et en présence d'artistes, pour découvrir la saison du Théâtre Charles-Trenet. À 21h, Marghe, gagnante de The Voice 2021, nous embarque dans son univers avec son premier single *Nouvelle vie*.

📍 **Chauvigny, théâtre Charles-Trenet,**
18h puis 21h pour le concert •
Tarifs : 15 € et 12 €, gratuit pour les - de 14 ans



Mercredi 30 novembre

Raphael

Bande magnétique est une fable musicale, un concert entre théâtre, création et musique live où le chanteur et musicien se réinvente pour notre plus grand plaisir, réinterprétant de manière originale certains de ses titres. L'occasion, aussi, d'un échange avec le public.

📍 **Chauvigny, théâtre Charles-Trenet,**
20h30 • Tarifs : 35 € et 45 €





Retrouvez toute l'actualité des communes de votre secteur de Grand Poitiers.

La Maison pour tous sort des sentiers battus

La « Maison Pour Tous » de Grand Poitiers ouest vient d'être inaugurée. Solidarité et animations sont au programme de cette entité originale imaginée par et pour les habitants.

Clairement, la nouvelle « Maison Pour Tous » (MPT) de Grand Poitiers ouest est une structure tout sauf conformiste. C'est même un ovni dans le paysage des centres socioculturels. Si le siège social est domicilié à l'Espace France Services de Lusignan, la structure mène ses actions en mode nomade, son équipe étant accueillie sur différentes communes. Ses ambitions ? Rayonner sur l'ouest de Grand Poitiers en « allant vers », fédérer le tissu associatif, mutualiser les moyens pour développer son projet.

Une écriture collective

L'idée de la MPT de Grand Poitiers ouest émane des 9 communes du Pays Mélusin* lorsqu'elles intègrent, il y a 5 ans, Grand Poitiers. Ensemble, les habitants souhaitent créer un projet à l'ouest du territoire. 40 citoyens des associations locales s'associent avec Solidarité Environnement Insertion de Saint-Sauvant. Ils obtiennent pour la future MPT, les précieux soutiens de Grand Poitiers, des communes et de la Caisse d'Allocations Familiales. 5 axes forment la colonne vertébrale du projet : enfance et jeunesse ; famille et parentalité ;

culture et vie associative ; écocitoyenneté et solidarité. Déjà, des soirées « pas sages » d'animation et des matinées « très sages » de réflexion se sont déroulées ici et là. Au plus près des habitants. ●

 mptmelusine.fr

*Lusignan, Saint-Sauvant, Coulombiers, Cloué, Celle-Lévescault, Curzay-sur-Vonne, Jazeneuil, Rouillé et Sanxay

CELLE-LÉVESCAULT ET BÉRUGES

Des citoyens derrière le zinc

Derrière le triste constat d'un bar de village qui ferme, des citoyens de Celle-Lévescault et de Béruges ont noué leur tablier pour que (re)vivent ces lieux de convivialité.

À Celle-Lévescault, le Grain de Celle a ouvert ses portes fin 2021. Le bar associatif est géré par 15 membres actifs, qui se relaient derrière le comptoir, à la programmation ou au

ravitaillement. Chaque vendredi, de 17 h à minuit, le bar ouvre ses portes et les tenanciers célestins ne manquent pas d'idées pour ce rendez-vous hebdomadaire : concerts, soirées jeux, lectures, scènes ouvertes. Samedi 8 octobre on y célébrera la fête de la pomme. Profitant de la dynamique, un mini-marché local a été mis en place à deux pas du Grain de Celle.

À Béruges, l'association des Sal'O bar était déjà active dans le fonctionnement de l'ancien café du village : elle y programmait des événements. Quand le café a fermé, les Bérugeois ont décidé de

maintenir quelques dates chaque année, en attendant une reprise. Ainsi, 5 ou 6 fois dans l'année, des soirées guinguette-buvette animent le lieu du jardin de la cure. Karaoké, concerts, scène ouvertes... Les deux cafés ont à cœur de proposer des produits locaux à leurs clients : bières, jus de fruits, vins, fromages, charcuteries et pains sont issus du territoire. ●



© Claire Marquis

Les travaux Secteur Sud-Ouest

Tour d'horizon **des aménagements et projets planifiés**, en cours ou achevés, menés par Grand Poitiers aux quatre coins du territoire.



© Claire Marquis

CLOUÉ

Remise en état de la chaussée rue de la Martinière. Modification du profil de voie pour faciliter l'écoulement des eaux. ●

SAINT-SAUVANT

Élargissement de la rue de la Quinterie par la création d'une poutre pour renforcer la chaussée fragilisée par le passage des tracteurs et des poids-lourds. ●



© Nicolas Mahu

FONTAINE-LE-COMTE

Aménagements rue Basse-Fontaine. À la suite d'une intervention sur le réseau d'eau en juillet, réfection de la voirie. Installation d'un grand plateau sécurisé entre Haute et Basse-Fontaine. Renouvellement de chicanes et végétalisation. ●



45 €

C'EST LE MONTANT

remboursé par Grand Poitiers et par foyer pour l'achat collectif d'un broyeur ou pour une prestation de broyage par un professionnel



© Claire Marquis

LIGUGÉ

Mise à plat de la chaussée rue Saint-Paul avec un revêtement en béton désactivé. Aménagement d'espaces verts. ●



Lusignan Oui aux chantiers loisirs

Organisés en partenariat avec les communes de Celle-Lévescault, Cloué, Coulombiers, Curzay-sur-Vonne, Jazeneuil, Lusignan, Rouillé, Saint-Sauvant et Sanxay, les chantiers loisirs permettent à un groupe de jeunes de pratiquer des activités de loisirs en contrepartie d'un travail à réaliser. Le partenariat avec Grand Poitiers, qui finance l'opération, est renouvelé.


BON À SAVOIR

La déchetterie de proximité

Fontaine-le-Comte: route de Béruges

Ligugé: les Erondières

Lusignan, les Pins: route de Vivonne

 **Demande de carte d'accès, jours, horaires et déchets acceptés sur dechetteries.grandpoitiers.fr**



DON DU SANG

C'est où et quand la collecte mobile près de chez moi ?

1 heure consacrée à donner son sang permet de sauver 3 vies. 10 000 dons sont nécessaires chaque jour en France pour que chaque patient puisse disposer de la transfusion dont il a besoin pour être soigné. Et si vous sautiez le pas ? À vos agendas !

- **Lundi 14 novembre :** Ligugé / Domaine de Givray / 15h-19h
- **Vendredi 23 décembre :** Lusignan / Espace 5 / 15h-19h ●

 **Pour réserver un créneau en ligne : mon-rdvdondesang.efs.sante.fr**



Les jours de collecte des déchets

À noter : il est demandé de sortir les bacs bien fermés la veille au soir à partir de 19h.

BÉRUGES

Ordures ménagères : mardi
Emballages et papiers : vendredi

CELLE-LÉVESCAULT

Ordures ménagères : mercredi
Emballages et papiers : mercredi

CLOUÉ

Ordures ménagères : mercredi
Emballages et papiers : mercredi

COULOMBIERS

Ordures ménagères : mercredi
Emballages et papiers : mercredi

CROUTELLE

Ordures ménagères : mardi
Emballages et papiers : mercredi

CURZAY-SUR-VONNE

Ordures ménagères : mardi
Emballages et papiers : mardi



© Nicolas Mahu

FONTAINE-LE-COMTE

Ordures ménagères : mardi
Emballages et papiers : mercredi

JAZENEUIL

Ordures ménagères : mardi
Emballages et papiers : mardi

LIGUGÉ

Ordures ménagères : mardi
Emballages et papiers : mercredi

LUSIGNAN

Ordures ménagères : jeudi
Emballages et papiers : jeudi

ROUILLÉ

Ordures ménagères : lundi
Emballages et papiers : lundi

SAINT-SAUVANT

Ordures ménagères : lundi
Emballages et papiers : lundi

SANXAY

Ordures ménagères : mardi
Emballages et papiers : mardi

Vendredi 7 octobre**La fabrique des pandémies**

Projection du dernier documentaire de la réalisatrice et journaliste d'investigation Marie-Monique Robin.

♥ Rouillé, salle des fêtes
20h30 • Tarif : 5 €

Samedi 8 octobre**BAGAD de la 9^e brigade d'infanterie de Marine**

Lire ci-dessous

♥ Rouillé, salle des fêtes
20h30 • Participation libre

Vendredi 14 octobre**Je te faisais confiance**

Maxime Jouet, jeune réalisateur poitevin, livre une réalisation poignante autour du harcèlement scolaire. Séance en présence du réalisateur, des acteurs et de spécialistes de la thématique.

♥ Fontaine-le-Comte, Méga CGR
20h

Samedi 15 octobre**Le jour de la Nuit**

Une sortie pour découvrir les rapaces nocturnes, les objets célestes et les chauves-souris. Inscriptions au 05 49 88 99 04 ou sur vienna-nature.fr

♥ Lusignan, RDV donné à l'inscription
20h

Samedi 22 octobre**Randonnée pédestre**

♥ Rouillé, Bois de l'Épine
15h

Vendredi 28 octobre**Muséo'Kids**

Livrets jeux et coloriages, audioguides et visites ludiques, ateliers de verres collés (un adulte accompagnant obligatoire), goûter offert et jeu concours !
À 16h30, conte musical L'Arbre à détourne de Pascale Rambeau, cie Parolata Sung (sur réservation au 05 49 01 19 65).

♥ Curzay-sur-Vonne, musée du Vitrail
De 14h à 18h

Samedi 5 et dimanche 6 novembre**Les Rabelaiseries de Ligugé**

10^e édition du salon des vins et produits du terroir.

♥ Ligugé, complexe sportif Jean-Paul Gomez
De 9h30 à 20h (18h le 6) • Tarif : 3 €

Dimanche 6 novembre**Potages papotages**

Pour échanger autour du jardin et de la permaculture. Buffet, buvette, animations et jeux.

♥ Jazeneuil, salle des fêtes
De 11h30 à 15 h

Dimanche 20 novembre**Concert des Amis de l'Orgue**

♥ Rouillé, temple
17h

Vendredi 25 novembre**Marché de Noël**

De nombreux produits artisanaux locaux ou de proximité à découvrir, en collaboration avec les élèves de l'école, l'Association des parents d'élèves, le groupe Saint-Sauvant Nature et le marché de producteurs de la commune.

♥ Saint-Sauvant, salle des fêtes Agéonor Millet
de 16h à 22h

Dimanche 27 novembre**Marché de Noël**

Avec de nombreux exposants (artisans, créateurs et stands gourmands), des animations (balade en calèche, visite du Père Noël, manège...).

♥ Croutelle, salle des Fêtes
de 10h à 18h

samedi 8 octobre**En fanfare**

Samedi 8 octobre, la fanfare et Bagad de la 9^e brigade d'infanterie de Marine donnera le ton d'une soirée voyageuse. Composée d'une trentaine de musiciens professionnels, basée à la caserne Aboville à Poitiers, elle prend ses quartiers à Rouillé pour un concert au profit des blessés de l'Armée de terre. La cornemuse et la bombarde, des instruments bretons emblématiques des bagads, se marient aux instruments d'orchestre tels que cor, flûte

traversière, hautbois et grosse caisse. La formation intervient sur des opérations extérieures en soutien aux troupes françaises, lors des cérémonies officielles ou à l'occasion de concerts. Au-delà du répertoire militaire, la Fanfare et Bagad de la 9^e BIMA explore des registres variés, comme la musique celtique, le rock, le jazz, le classique ou même des sonorités résolument pop.

♥ Rouillé, salle des fêtes
20h30 / participation libre





Retrouvez toute l'actualité des communes de votre secteur de Grand Poitiers.

Saint-Georges-lès-Baillargeaux

Sauveteurs du passé

Des amoureux du patrimoine local ont entrepris de sauver des tombes anciennes de l'oubli.

L'Association pour la valorisation du patrimoine baillargeois s'emploie à mettre en valeur les plus belles sépultures du cimetière ancien autour de l'église. « Avec l'aval de la mairie, nous avons commencé dès 2016 par de longues recherches auprès de l'État civil et du Diocèse, afin de retrouver l'origine de ces tombes dont les inscriptions n'étaient plus lisibles », livre Anne-Marie Morisset, fondatrice et présidente de l'association. Les noms d'anciens notables, curé, percepteur mais aussi gendre d'un capitaine napoléonien ont ainsi ressurgi.

Travail de terrain

Mettre en valeur l'intérêt architectural de ces sépultures occupe également l'association. D'abord gagner la guerre contre la valériane qui s'est insinuée dans chaque espace libre, puis nettoyer les pierres attaquées par les ans. « Nous avons pour cela la chance de bénéficier de l'expertise de Geoffrey Neveu, tailleur de pierres baillargeois, qui a spontanément proposé d'aider notre association », se réjouit la présidente. Parce qu'il faut faire de la place dans le cimetière, la mairie devra à partir de 2023 en relever les concessions à

Le mot du maire

« Le partenariat entre l'association de valorisation du patrimoine et la mairie permet de mettre en lumière des pans de l'histoire de la commune. Le passé, le patrimoine sont des bases solides sur lesquelles s'appuyer pour aller de l'avant. »



Éric Ghirlanda

terme. Toutefois, près d'une vingtaine de sépultures seront conservées pour être entretenues et valorisées, à la faveur d'une convention entre l'association et la mairie. Ces tombes de soldats morts pour la France et de notables locaux viennent enrichir la mémoire de la commune. ●

DISSAY

Hé haies !



C'est une pratique désormais ancrée dans la vie citoyenne communale : la plantation

participative de haies. La dernière a eu lieu au lieu-dit Les Brulis. 20 bénévoles ont planté près de 300 arbustes sur 200 m linéaires. Les plants, labellisés Végétal local, sont fournis par Prom'Haies. Afin de compléter les corridors écologiques de Dissay, les prochaines plantations se dérouleront au Bois de Saint-Jean et aux Vigneaux. ●

CHASSENEUIL-DU-POITOU

Une formation pas comme les autres

L'École Atypique propose une formation de développeur web adaptée à des personnes en situation de handicap. Elle émane de Deastance Services, entreprise adaptée spécialisée dans l'externalisation de services tertiaires. « En France, la majorité des employeurs se basent sur la qualification et non les potentialités du candidat, explique Pamela Bryant, dirigeante de l'École atypique. C'est dommage car le monde du handicap est plein de profils aussi talentueux qu'atypiques. » En partenariat avec l'École d'ingénierie informatique, l'École Atypique propose une formation individualisée, complète et pointue de développeur web en alternance. Autant dire des perles rares pour les entreprises. Encore faut-il que ces dernières s'adaptent, elles aussi, au profil forcément atypique de leur nouvel employé. Pour la dirigeante, l'entreprise a tout à gagner à s'enrichir de tels profils. Son grand rêve, qui est devenu le slogan de l'École Atypique : casser les codes et faire que la différence devienne la norme. ●

Contact : 05 49 49 64 17 - deastanceservices.fr



Les travaux secteur Nord

Tour d'horizon des **aménagements et projets planifiés**, en cours ou achevés, menés par Grand Poitiers aux quatre coins du territoire.



CHASSENEUIL-DU-POITOU

Création d'un carrefour giratoire paysager entre la rue de Vert et la départementale C20 pour limiter la vitesse des automobilistes et sécuriser l'entrée de bourg. Création d'espaces verts, d'un cheminement doux et modernisation de l'éclairage public. ●



45 €

C'EST LE MONTANT

remboursé par Grand Poitiers et par foyer pour l'achat collectif d'un broyeur ou pour une prestation de broyage par un professionnel



MONTAMISÉ

Aménagement du centre-bourg. Rue des Écoles, mise à plat d'une zone de rencontre. Aménagement d'un cheminement aux normes d'accessibilité, réfection de l'éclairage, facilitation du réseau d'écoulement des eaux pluviales. Réfection du revêtement en béton désactivé et en pavés.

Parallèle à la rue des Écoles, la rue de l'Ancien Porche a été mise aux normes d'accessibilité. Aménagement d'espaces verts. Réorganisation du stationnement et sécurisation de la traversée avec l'établissement d'une zone 30. Réduction de la voie de circulation et agrandissement des trottoirs avec empiètement des espaces verts. ●





Propreté Je gère mes déchets

Vous ne savez pas quoi faire de vos meubles, matelas, lave-vaisselle, ordinateur, gros cartons... dont vous n'avez plus l'utilité? Différentes solutions s'offrent à vous.

- Lors d'un achat (en magasin ou sur Internet), vous pouvez faire reprendre gratuitement votre ancienne machine à laver, votre réfrigérateur ou votre télévision. Certains magasins de meubles reprennent également votre ancien canapé ou votre ancienne armoire.
- Les encombrants peuvent être déposés en déchetterie, notamment dans les zones de réemploi. Les objets seront collectés par la recyclerie ou une association locale pour être réparés et remis en état. Puis, ils seront revendus dans une boutique solidaire pour leur donner une seconde vie.
- En cas de difficulté de mobilité, les encombrants peuvent être enlevés en faisant appel au service de collecte des végétaux et des encombrants à domicile (gratuit, une fois par an). Sur simple appel, une société prestataire viendra collecter vos encombrants selon un planning défini à domicile : 0 800 002 010 (appel gratuit). Ce service est inclus dans la taxe d'enlèvement des ordures ménagères.


Rappel : déposer ses encombrants dans la rue est considéré comme un dépôt sauvage gênant la circulation sur la voie publique, et peut faire l'objet d'une facturation.

Renseignements : direction Déchets - Économie circulaire - 05 49 52 37 98

BON À SAVOIR

La déchetterie de proximité

Saint-Georges-lès-Baillargeaux, les Millas :
route de Dissay

 **Demande de carte d'accès, jours, horaires et déchets acceptés sur dechetteries.grandpoitiers.fr**




DON DU SANG

C'est où et quand la collecte mobile près de chez moi ?

1 heure consacrée à donner son sang permet de sauver 3 vies. 10 000 dons sont nécessaires chaque jour en France pour que chaque patient puisse disposer de la transfusion dont il a besoin pour être soigné. Et si vous sautiez le pas ? À vos agendas !

- **Lundi 26 octobre :** Chasseneuil-du-Poitou / Salle des Écluzelles / 15h-19h
- **Lundi 28 novembre :** Jaunay-Marigny / L'Agora / 15h-19h ●

 **Pour réserver un créneau en ligne : mon-rdvdondesang.efs.sante.fr**



Les jours de collecte des déchets



À noter : il est demandé de sortir les bacs bien fermés la veille au soir à partir de 19h.

BEAUMONT-SAINT-CYR

Ordures ménagères : mardi Beaumont ; mercredi Brétigny ; jeudi Saint-Cyr
Emballages et papiers : mardi Beaumont ; mercredi Brétigny ; jeudi Saint-Cyr

CHASSENEUIL-DU-POITOU

Ordures ménagères : samedi
Emballages et papiers : vendredi

DISSAY

Ordures ménagères : vendredi bourg ; jeudi villages
Emballages et papiers : lundi bourg ; jeudi villages

JAUNAY-MARIGNY

Ordures ménagères : lundi Jaunay bourg ; vendredi Jaunay villages ; mercredi Marigny
Emballages et papiers : jeudi Jaunay bourg ; vendredi Jaunay villages ; mercredi Marigny

MONTAMISÉ

Ordures ménagères : samedi
Emballages et papiers : mercredi

SAINT-GEORGES-LÈS-BAILLARGEAUX

Ordures ménagères : mercredi bourg, Aillé, Fontaine, Vayres ; jeudi villages
Emballages et papiers : mardi bourg, Aillé, Fontaine, Vayres ; jeudi villages

À VOS AGENDAS

Samedi 8 octobre

Loto Octobre rose

Une soirée au profit de la Ligue contre le cancer.

♥ **Jaunay-Marigny, L'Agora**
20h30 • Tarifs : à partir de 2 € le carton

Dimanche 9 octobre

**Rando course
Octobre Rose**

Deux parcours de 6 et 12 km en marchant ou en courant pour découvrir les coteaux de Marigny, ses troglodytes et le souterrain de Méocq. Bénéfices reversés à la Ligue contre le cancer.

♥ **Jaunay-Marigny, complexe sportif Alain-Dupleix**
À partir de 8h • Tarifs : 5 €, gratuit pour les - de 14 ans

**Dimanche 16 octobre
et mercredi 2 novembre**

**Permanence à la
réserve de Saint-Cyr**

Des bénévoles accueillent et prêtent jumelles et longue-vue pour observer les oiseaux.

♥ **Beaumont Saint-Cyr, réserve naturelle de Saint-Cyr**
De 14h30 à 17h

**Samedi 22 et dimanche
23 octobre**

Congrès du GPCO

Organisé par l'association de l'Amicale philatélique poitevine, avec exposition philatélique régionale et des centaines de philatélistes.

♥ **Chasseneuil-du-Poitou, Moulin d'Anguitard**

Mercredi 26 octobre

L'épée affûtée

Comédie théâtrale et musicale pour les enfants à partir de 3 ans.

♥ **Jaunay-Marigny, L'Agora**
15h • Tarif : 5 €, gratuit pour les enfants

Samedi 29 octobre

Fête d'Halloween

Organisée par le comité des fêtes.

♥ **Dissay, salle polyvalente**



Vendredi 9 décembre

Un cirque plus juste

Dans l'obscurité d'une petite piste de cirque, une bougie s'allume. La silhouette d'un homme apparaît... Maître du théâtre d'ombres, illusionniste, manipulateur d'objets, Jani Nuutinen est un artiste singulier à l'univers inclassable. Il partage avec le public des moments de vie intimes, contemplatifs et surprenants.

♥ **Chasseneuil-du-Poitou, La Quintaine**
20h45

Samedi 10 décembre

Marché de Noël

Marché artisanal et gastronomique, nombreuses animations, châtaignes grillées, vin et chocolat chaud... et la présence du Père Noël.

♥ **Saint-Georges-lès-Baillargeaux, place de la Liberté et salle Améthyste**
De 14h à 20h

**Samedi 10 et
dimanche 11 décembre**

Marché Fermier de Noël

♥ **Montamisé, Maison de la Forêt**

Dimanche 16 octobre

Mon pays, ma peau

1995. Après des décennies d'apartheid, Nelson Mandela devient le premier président noir d'Afrique du Sud. Et maintenant, comment bourreaux et victimes vont-ils pouvoir vivre ensemble ?

Le pays choisit de s'engager sur la voie de la réconciliation nationale : sous la présidence de l'archevêque Desmond Tutu, la Commission Vérité et Réconciliation va recueillir les témoignages des noirs et des blancs, des familles endeuillées et des assassins...

La Radio nationale demande alors à Antjie Krog, célèbre poétesse afrikaner, de couvrir quotidiennement les auditions de la commission. De reportages en reportages, à l'unisson de son pays, elle fera elle aussi - au plus intime - l'expérience de la réconciliation. Cette pièce de théâtre est magnifiquement portée par Romane Bohringer et Diouc Koma..

♥ **Chasseneuil-du-Poitou, La Quintaine**
17h • Tarifs : de 5 € à 20 €



© Xavier Cantat