

LE MAG GRAND POITIERS

- JOUONS LE FUTUR -



Chaque jour, au long cours...
QUE FAIT GRAND POITIERS
POUR VOUS ?

04 / L'actu DE GRAND POITIERS

- 06 La Gamers Assembly aux manettes
- 07 La petite reine sur le devant de la scène

09 / Dossier

17 / En direct DES COMMUNES

19 / Grand Poitiers agit

- 19 L'eau potable en 5 questions clés
- 21 Dépolluer la nuit
- 23 Nos 2 petites villes de demain

29 / MON territoire

- 29 La dorsale Mélusine trace sa route
- 32 À l'écoute du Moyen Âge
- 33 JO 2024 : Grand Poitiers joue ses atouts
- 36 Gaël Prigent prend les airs pour sauver des vies



© Yann Gachet / Grand Poitiers



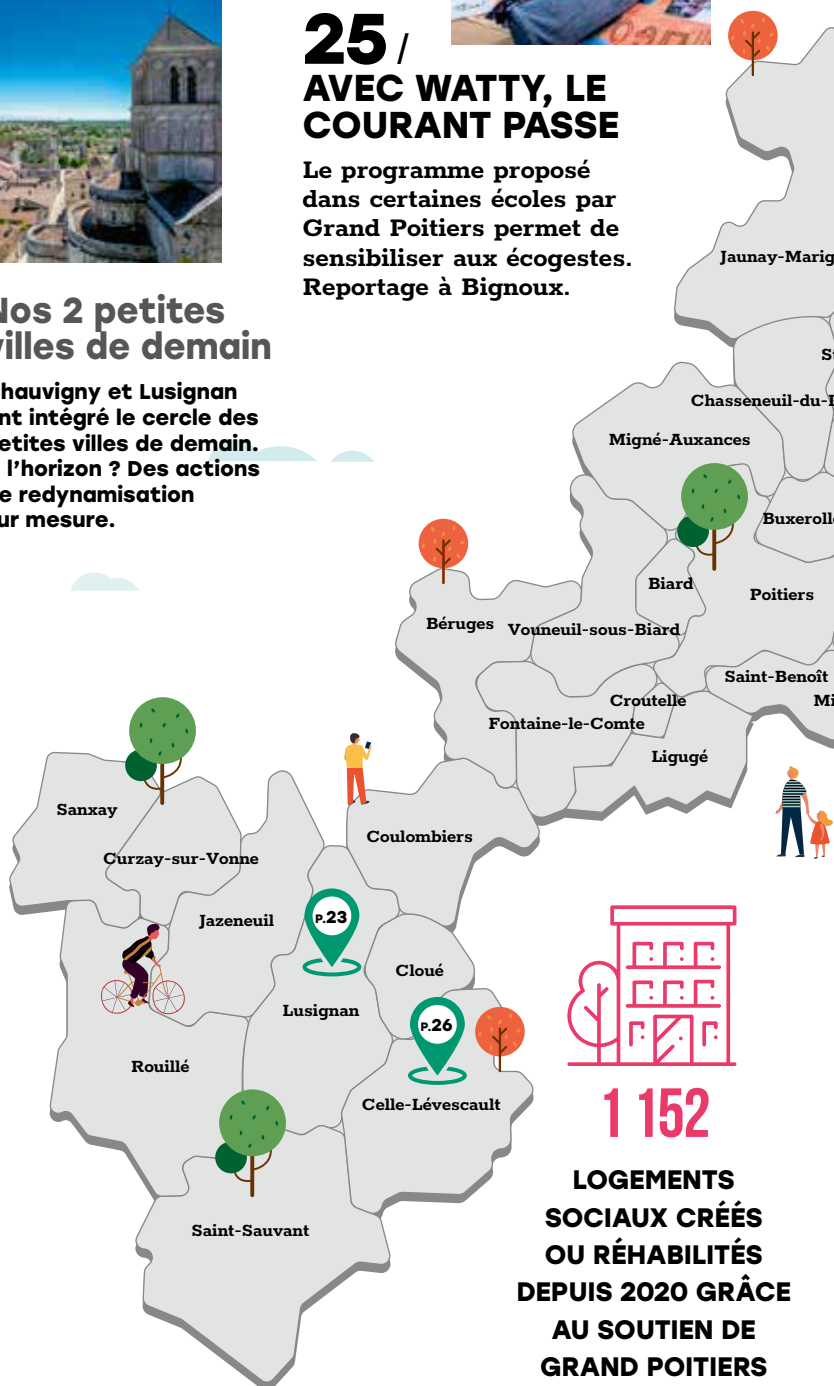
© Iboo Création

25 / AVEC WATTY, LE COURANT PASSE

Le programme proposé dans certaines écoles par Grand Poitiers permet de sensibiliser aux écogestes. Reportage à Bignoux.

Nos 2 petites villes de demain

Chauvigny et Lusignan ont intégré le cercle des Petites villes de demain. À l'horizon ? Des actions de redynamisation sur mesure.



GRAND POITIERS
communauté urbaine

Directrice de la publication : Florence Jardin. Directeur de la communication : Pierre Logette. Rédaction en chef : Marie-Julie Meyssan. Rédaction : Florent Bouteiller, Hélène de Montaignac, Claire Marquis, Marie-Julie Meyssan, Marine Nauleau, Mélanie Papillaud, Philippe Quintard, Valentine Schira. Couverture : Valérie Gibaud - Motion Kiwi. Maquette : Scoop Communication. Impression : Maury gérées durablement. Imprimeur. Diffusion : Milee. Parution : mars 2023. Tirage : 110 000 exemplaires. Imprimé sur papier certifié PEFC, issu de forêts gérées durablement. Mise en pages : agencescoopcommunication

Édito

Eau précieuse



Florence Jardin
Présidente
de Grand Poitiers
Communauté Urbaine

© Yann Gachet / Grand Poitiers

Dame nature avise, alerte, démontre, illustre : le changement climatique est à l'œuvre. La sécheresse a frappé une partie de l'Europe, de manière inédite, en plein cœur de l'hiver. Grand Poitiers n'est pas épargnée : nos nappes phréatiques affichent des niveaux extrêmement bas pour la saison. Le Préfet vient de prendre plusieurs arrêtés départementaux réglementant tous les usages publics et privés à partir des réseaux d'eau potable et des milieux naturels.

Grand Poitiers agit pour traquer les fuites, les déperditions d'eau, pour modérer les utilisations. En France, lors de l'acheminement de l'eau potable vers les utilisateurs, c'est 1 litre sur 5 qui n'atteint pas sa destination. À Grand Poitiers, ce chiffre est minoré à 0,75 litre. Depuis 2020, pour diminuer les déperditions, 4 à 10 km de canalisations sont renouvelées chaque année et 260 capteurs acoustiques ont été déployés.

La dégradation de l'accès à l'eau doit amener à une prise de conscience collective : il est nécessaire de changer les comportements en matière d'utilisation et de préservation des ressources. J'ai conscience des efforts que nous réalisons collectivement. Nous ne devons pas les relâcher : nous devons les accentuer. ●



© lboo Création

34 / ÉCRIN SEREIN

À la Puye, les jardins contemporains d'un ancien monastère se visitent. Focus sur l'histoire de ce lieu atypique.



26 / MATIÈRE GRISE EN QUÊTE DE PRINCIPES ACTIFS



© lboo Création

Cap sur Celle-Lévescault pour découvrir l'activité et les projets de Eurofins Cerep qui effectue des tests *in vitro* pour trouver les médicaments de demain.

Contactez-nous

- ☎ 05 49 52 35 35
Grand Poitiers Communauté urbaine
84, rue des Carmélites - 86000 Poitiers
- ✉ communication@grandpoitiers.fr



Vous ne recevez pas Le Mag Grand Poitiers ou Sortir dans Grand Poitiers dans votre boîte aux lettres ?

Que vous ayez apposé un autocollant Stop pub ou non, vous devez les recevoir régulièrement. Si ce n'est pas le cas, merci de le signaler en complétant le formulaire sur grandpoitiers.fr

Prochaines parutions : *Sortir dans Grand Poitiers* fin avril,
Le Mag Grand Poitiers fin juin.



© Yann Gachet / Grand Poitiers

SOUTIEN

Un an après, toujours solidaires

Le 24 février 2022, la Russie envahissait l'Ukraine. En communion avec les Ukrainiens, environ 200 personnes se sont rassemblées samedi 25 février place Leclerc à Poitiers. La manifestation était organisée par l'association Ukraine Libre. 635 Ukrainiens sont actuellement accueillis dans la Vienne. ●



© Yann Gachet / Grand Poitiers

EKIMOBILE

Bienvenue à bord

C'est nouveau, c'est sympa, c'est pratique : une agence mobile d'Ekidom se déplace dans les communes de Grand Poitiers. L'idée ? Informer, à bord de l'Ekimobile, les demandeurs de logements sociaux et les locataires au plus près de chez eux. Le calendrier des passages est disponible sur ekidom.fr ou auprès des communes. ●



© Yann Gachet / Grand Poitiers

EN MOUVEMENT

Essence de la danse

Un ancien danseur étoile qui mène la danse. Les élèves du Conservatoire de Grand Poitiers avaient des étoiles dans les yeux, ont tant appris – et aimé apprendre – auprès de Jean Guizerix. En répétition pour *Visions fugitives*, une pièce chorégraphique spécialement créée, l'énergie se libère, les corps s'élancent, les sourires illuminent l'espace. ●

ÉNERGIE

Mission lumineuse

À Dissay comme ailleurs sur tout Grand Poitiers, l'heure est au remplacement des systèmes d'éclairage. Les nacelles naviguent de point en point pour changer les vieilles lanternes contre des éclairages LED. À la clé notamment, une baisse drastique de la consommation électrique. ●

© Yann Gachet / Grand Poitiers



© Yann Gachet / Grand Poitiers

EN SCÈNE

Création bouillonnante

Un spectacle qui se nourrit de vadrouilles à vélo. La compagnie La Bouillonnante a créé *Le Nez au vent* lors d'une résidence au prieuré Saint-Léger-la-Pallu, à Jaunay-Marigny. La joyeuse troupe cheminera à bicyclette entre 2 représentations, des voyages dont les souvenirs seront intégrés au script. ●



DESTINATION JEU

La Gamers Assembly aux manettes

Du samedi 8 au lundi 10 avril à Poitiers, la 23^e édition de la Gamers Assembly rassemble compétitions de haut niveau et village ludique pour les familles.

La GA, c'est le jeu vidéo dans tous ses états. D'un côté la compétition, avec environ 1 500 joueurs de tous niveaux attendus, jusqu'à la crème de la crème de l'esport. Une vingtaine de tournois sont organisés, dont 2 sont des étapes officielles de grands circuits. La GA, c'est aussi beaucoup d'amusement pour petits et grands, dans le village famille Les Arènes du jeu. Des nouveautés, avec un grand jeu de piste doté de lots à gagner, et « *le dernier cri de la réalité augmentée et de la réalité virtuelle avec casque* », promet Marion Strobel, chargée de mission à FuturoLAN, l'association organisatrice. Au programme aussi, des ateliers découverte, des animations ludiques, des jeux de société... À rencontrer, des créateurs de jeux « made in France », de figurines, de trophées, de costumes. Également, un volet éducatif invite à des conférences sur le jeu vidéo et l'esport.

Déguisez-vous

Envie de représenter votre créature préférée ? Cette année, 2 concours cosplay s'offrent à vous. En plus du concours habituel, la GA accueille un concours cosplay européen, dont Poitiers est l'unique étape en France. La personne qualifiée à ce concours gagnera son billet pour la grande finale européenne à Vienne, en Autriche. Les inscriptions sont ouvertes à tous. À vos déguisements ! ●



Programme sur
ga2023.gamers-assembly.net

Samedi 8, dimanche 9 et lundi 10 avril (férié) à Poitiers, au Parc des Expos de Grand Poitiers.
Horaires : samedi et dimanche 10h-minuit (fermeture des stands à 20h), lundi 10h-17h. Tarifs : 10 € (1 jour) et 15 € (3 jours)

Dissay on game

Samedi 29 avril, Dissay accueille le Family Game Festival, un festival de jeux vidéo organisé pour les familles par l'association orKs Grand Poitiers. Rétrogaming, jeux de rythmes et mouvements où le corps devient la manette, jeux de consoles actuelles, jeu Mario Kart de réalité augmentée... « Il y aura aussi des activités ludiques et éducatives, comme une aire de jeux interactive pour s'amuser dès 3 ans, des jeux d'arcades », invite Amélie Mounier, chef de projet des orKs.

| ÉVÈNEMENT |

La petite reine sur le devant de la scène

En mai, fais ce qu'il te plaît... à vélo ! Avec une cinquantaine d'animations dans tout Grand Poitiers, Mai à vélo fait la fête à la petite reine de manière positive, fédératrice et festive.

Samedi 29 avril, Saint-Sauvant ouvre le bal avec une balade à vélo décoré. Fleurs, guirlandes lumineuses, flonflons... Tout est permis ! Vendredi 5 mai à 15h, l'Europe ça roule est un circuit proposé par le Crij de Nouvelle-Aquitaine. Au départ du Jardin des Droits-Humains à Poitiers, il arpentera dans plusieurs communes des lieux liés à l'Europe. Dissay propose d'enfourcher son vélo pour une agréable promenade samedi 6 mai de bon matin. Le même jour, la bicyclette sera à la fête à Migné-Auxances avec Cap sur le Vélo, Vélotaf, la Sécurité routière et une balade.

À Poitiers, l'après-midi, l'atelier du Petit Plateau propose une véloparade autour des sites historiques du vélo et des ateliers d'auto-réparation. Dès 18h30, l'atelier fêtera ses 10 ans à la Cyclerie Café. Dimanche 7 mai, ABC Vélo Événement invite à une boucle de près de 20 km pour embarquer avec elle sur sa caravelle. Départ à 10h de l'atelier du Petit Plateau. La sortie familiale sera suivie d'un déjeuner partagé et de conseils cycle et réparation, de 14h à 18h. Samedi 13 mai à 10h, une rando-vélo part de la place de l'Église à Liniers pour emprunter la nouvelle voie douce à destination de Lavoux. Les samedis 13 et 27 mai,



de 9h à 12h à Jaunay-Marigny place de la Fontaine, ce seront des ateliers de réparation de vélos « mobile du bike ». Dimanche 14 mai à partir de 15h30, le conseil communal des jeunes de Mignaloux-Beauvoir orchestre un concours de vélos fleuris. À Chasseneuil-du-Poitou, les étudiants de l'Isae-Ensma sont dans les starting-blocks pour des démonstrations de vélo... à hydrogène ! Mercredi 24 mai au village du

festival Les Accessifs à Poitiers, Pony présente son système pour rendre une trottinette accessible aux personnes à mobilité réduite, ainsi qu'un tricycle spécifique. Dans tout Grand Poitiers, un challenge kilométrique est proposé avec l'application gratuite Géovélo. Objectif ? Donner le plus de coups de pédale pour exploser le compteur commun ! ●



Programme sur grandpoitiers.fr

| PLANÈTE |

Raconte-moi ta forêt

Voix des peuples autochtones, Mundiya Kepanga, chef papou de la tribu des Hulis en Papouasie-Nouvelle-Guinée, vit dans l'une des dernières forêts primaires de la planète, menacée de déforestation. Au travers du film *Frères des arbres*, de Marc Dozier et Luc Marescot, il alerte

le monde sur cette préoccupante situation. Deux projections publiques suivies d'un temps d'échange avec le chef papou se tiendront mercredi 26 avril à 18h à l'Espace Mendès-France à Poitiers (sur inscription sur emf.fr), et vendredi 28 avril à 20h à la Maison de la forêt à Montamisé (sur inscription au 05 49 44 90 19 ou à m.giroire@montamise.fr). Mundiya Kepanga interviendra aussi dans des collèges et lycées. ●



freresdesarbres.com



Mundiya Kepanga défend les arbres ancestraux – et toute la biodiversité liée – d'une forêt primaire menacée.



EN BREF

Des trésors à la foire

Du mercredi 24 au lundi 29 mai, au Parc des Expos, dégagez sabre et chapeau de pirate pour la foire de Poitiers dont le thème sera les Caraïbes. Au menu, 250 exposants de 10h à 20h, et une fête foraine jusqu'à minuit. L'occasion aussi de participer au nouveau Family Game Festival, et à la braderie du Secours populaire.



parcexpo-grandpoitiers.fr

Les Accessifs

Du lundi 22 mai au dimanche 4 juin, c'est la 8^e édition du festival Les Accessifs : village associatif place Leclerc à Poitiers, ateliers de sensibilisation au handicap, soirée culturelle à R2B à Vouneuil-sous-Biard, et week-end handisport et sport adapté. Objectif ? Changer le regard sur les handicaps.

JAUNAY-MARIGNY

Le triple effet Leidenfrost et la rotation d'un disque d'Euler, ça vous parle ? Les élèves du lycée LP2I à Jaunay-Marigny présentaient ces 2 sujets aux Olympiades de physique. Ils ont remporté 2 premiers prix et 1 sésame pour participer au festival organisé par la Société française de physique, à Paris, fin mai.

ÉCHOS DU TERRITOIRE



50 ans !

En 2023, Ekitour fête ses 50 ans... Cette association planche sur « ce tourisme que notre planète peut supporter au regard des enjeux environnementaux, sociaux et économiques ». Un tourisme respectueux au service des personnes et des territoires. Ekitour organise des ateliers, conférences et voyages.



© Yann Gachet / Grand Poitiers

SAINT-JULIEN-D'ANCHOIS

Une petite révolution se prépare pour les biocarburants

L'ingénieur agronome Étienne Goujon et la physicienne Sylvie Bar entendent révolutionner le domaine des biocarburants. Le brevet est tout juste déposé. Baptisé Poitounol, il s'agit d'un carburant à base de fromage de chèvre fabriqué en circuit court. L'ensemble de la flotte Vitalis carburera bientôt à cette intelligente alternative aux énergies fossiles. « C'est une première mondiale, explique l'ingénieur. En plus d'être 100 % écolo, ce carburant émet une odeur très sympathique. » Les premiers bus de Grand Poitiers à adopter cette énergie du futur rouleront à partir du 1^{er} avril.

100% LOCAL

Summertime

C'est beau, c'est chaud, c'est chouette. Le groupe Ella&Louis Quartet sort *Summertime*. Un morceau envoûtant tout comme la voix de l'inimitable Audrey Joumas. Le clip, réalisé sous les frimas, nous plonge pourtant dans un décor tropical. Et pour cause ! Il a été tourné dans la serre du Jardin des Plantes de Poitiers.



© MC Mornin

Poitiers, the place to be pour se faire des amis !

C'est Photobox qui le dit ! L'entreprise a publié son palmarès « des villes les plus amicales de France ». Les critères ? Le nombre de lieux et d'occasions propices aux rencontres, tels les clubs de sport, concerts, structures de loisirs. Poitiers est la seule ville de moins de 100 000 habitants à entrer dans le classement.



© Yann Gachet / Grand Poitiers



Clin d'œil...

CURZAY-SUR-VONNE ET BIARD

25 kg de chargeurs et de téléphones usagers récoltés !

L'objectif du challenge Collect'Mobile organisé par Orange ? Collecter auprès des habitants des téléphones et des chargeurs usagés pour les recycler. Le palmarès est établi suivant le poids de la collecte et le nombre d'habitants. Curzay-sur-Vonne est arrivée en tête avec une collecte d'un peu plus de 6 kg. Biard se hisse sur la 2^e marche du podium, avec 19 kg récoltés.

EN CHIFFRES

40
communes

195 262
habitants*

86
élus communautaires

1 713
agents

*Source : Insee

De Sanxay (photo)
à La Puye, de
Jaunay-Marigny à
Savigny-Lévescault,
le territoire de
Grand Poitiers
totalise 1 056 km²

© Yann Gachez / Grand Poitiers

Chaque jour, au long cours...

Que fait Grand Poitiers pour vous ?

Depuis 2020, Grand Poitiers conjugue au pluriel et au présent solidarité et transition écologique pour servir votre avenir. Ce dossier vient mettre en lumière ce qui a été réalisé, pour mémoire, mais aussi pour mieux se projeter.

EN BULLES

QUE FAIT
Grand Poitiers
pour vous AU QUOTIDIEN ?

UNE JOURNÉE
avec la famille
YADELAJOIE



8H00 - La famille YADELAJOIE se prépare.

Lili, je te prépare une gourde d'eau pour le sport.

Cool ! Merci, mamounette !

Jules ! C'est à quelle heure, ton concert ce soir ?

Grand Poitiers communauté urbaine veille à fournir une eau potable de qualité tout en assurant le traitement des eaux usées.

Allô mam's, c'est la chole ! J'ai oublié mes partitions !

Pour le concert de ta chorale ?

Jules, ton bus arrive !

12 GRAND POITIERS

BIENVENUE

Pas de panique, je te les apporte tout à l'heure, poussin :)



9H20 - Les enfants YADELAJOIE prennent le bus.

Elle pilote le transport scolaire et le réseau de bus Vitalis.

Que fait un chat dans une salle de sport ?

Des abdominoux !

Tom, Lili ! Ça joue, là !



10H00 - Cours de sport de Lili YADELAJOIE.



11H30 - En chemin...

C'est là que Tom va emménager...

Veinarde, le plus mignon de la classe juste à côté de chez toi !

Elle gère les équipements sportifs, culturels et socioculturels d'intérêt communautaire.

Elle participe à la construction de logements sociaux, aide à la rénovation de l'habitat.



12H00 - À la zone d'activités où travaille Paul YADELAJOIE.

Grand Poitiers plante des arbres partout.

C'est chouette de bosser ici.



13H00 - Mia YADELAJOIE se met en route pour rejoindre Jules et lui remettre ses partitions...

Elle accompagne les entreprises, quel que soit leur stade de développement, et aménage des zones d'activités pour les accueillir.

Grand Poitiers et vous



Y'a d'la joie !
La, li, lala, la,
li, lala...

13H30

Elle favorise les mobilités douces en aménageant des voies cyclables et en déployant une offre de véhicules électriques en libre-service.



14H10

À la médiathèque.

Maman
T'es où, Jules ?

Jules
À la médiathèque.

Maman
OK, j'arrive !

Jules
Cool !

Jules
Merci, mam's !

Elle gère des équipements culturels et d'enseignement artistique, comme le réseau des médiathèques, le conservatoire et l'École d'Arts Plastiques.



16H30 Paul fait les courses sur le drive fermier.

Lili, tu es prête ?

Elle soutient le manger local et l'agriculture de proximité.



Je m'occupe du compost et j'arrive.

Elle s'occupe de la collecte et de la valorisation des déchets.



18H30 La famille YADELAJOIE assiste au concert de Jules.

Il y a du théâtre en première partie.

C'est pas Tom, ton amoureux, qui est assis, là ?

Ah bon ? Où ça ?

CHUT !

Elle soutient les arts vivants, par exemple en finançant des établissements culturels ou en organisant des festivals, comme itinérance ou Les Accessifs.



Y'a d'la joie ! La, li, lala, la, li, lala...
Y'a d'la joie ! La, li, lala, la, li, lala...
Y'a d'la joie ! Partout, y'a d'la joie !!

Coucou, Lili !

Salut, Tom !

Elle favorise la vie étudiante en subventionnant de nombreuses associations, comme la chorale de l'université de Poitiers.

Top 50 des actions de Grand Poitiers

La communauté urbaine mène des projets, réalise des aménagements, offre des services et agit pour les communes et les habitants. Tour d'horizon de réalisations structurantes menées avec ses partenaires, tels que les bailleurs sociaux ou la Société d'équipement du Poitou, et des projets sur le point d'aboutir.

C'est fait

1 Muscler le réseau Vitalis avec la mise en place d'un service de transport non urbain, l'amélioration de la desserte des zones d'activité, l'augmentation de la cadence des bus sur les lignes saturées et l'harmonisation des tarifs.



© Daniel Proux

2 Animer le patrimoine des 40 communes via le renouvellement et l'extension du label **Villes et Pays d'art et d'histoire** à l'ensemble de Grand Poitiers.

3 Optimiser les équipements sportifs en mettant en place des **ombrières photovoltaïques** permettant aussi de pratiquer à l'abri.

4 Créer des **logements sociaux** pour rééquilibrer l'offre à l'échelle du territoire.

5 Réhabiliter 15 000 m² de **friche industrielle** à Chasseneuil-du-Poitou. L'usine de batteries de Forsee Power est désormais implantée sur le site.



© Ibooo Création

6 Anticiper l'obligation légale de trier à la source les **biodéchets** en s'appuyant sur le compostage de proximité.

7 Accélérer les actions en faveur du **tourisme durable**.

8 Conjuguer patrimoine et arts vivants avec **Itinérance**.



© Yann Gachet / Grand Poitiers

9 Encourager l'**entrepreneuriat**, y compris au féminin par exemple avec l'événement Les Inventives.

10 Rendre accessible à tous des **ressources numériques** via le portail Kaleidos dans toutes les bibliothèques municipales et communautaires.

11 Améliorer l'accueil des **gens du voyage** avec la réhabilitation de l'aire de Fontaine-le-Comte.

12 Améliorer les ratios de désendettement avec une **Programmation pluriannuelle d'investissement** (PPI) qui s'élève à 252 M€ pour 2022-2028, soit près de 36 M€ par an.

13 Chercher et trouver des solutions pour faire évoluer le mode d'exploitation de **l'aéroport Poitiers-Biard**. À la suite d'études prospectives, des préconisations sont émises pour un aéroport plus sobre, innovant dans ses usages et engagé dans la transition écologique.

14 Favoriser les **mobilités douces** avec la création de pistes cyclables, notamment entre Buxerolles et Poitiers, Saint-Benoît et le CHU, avec l'aide à l'achat d'un vélo à assistance électrique, l'augmentation de la flotte de Cap sur le Vélo, le déploiement d'une offre de vélos et de trottinettes en libre-service confiée à Pony.



© Yann Gachet / Grand Poitiers

15 Protéger la ressource en **eau potable** avec le programme Re-Resources pour prévenir les risques et garantir la sécurité sanitaire.

16 Mener 2 Opérations programmées d'amélioration de l'habitat – Renouvellement urbain (OPAH-RU) dans 16 communes pour renforcer **l'attractivité du parc privé** de logements et la **mixité sociale** dans les quartiers.

17 Étendre le **réseau de chaleur**.

18 Changer le regard sur les **différences** au travers d'événements comme le festival Les Accessifs.

19 Créer un **pollinarium sentinelle** pour prévenir et alerter les personnes souffrant d'allergies via le site Alerte pollens.



© Ibooo Création

© Yann Gachet / Grand Poitiers



20 Engager le territoire dans la production et la distribution de produits sains, locaux et de qualité avec le **Projet alimentaire territorial (PAT)**.

21 Mettre en place des **comités locaux de territoire** pour associer davantage les élus communaux, renforcer l'élaboration des politiques communautaires en proximité.

27 Accompagner la création de la **Maison pour tous de Grand Poitiers ouest** pour offrir aux communes proches de Lusignan une offre socioculturelle qualitative.

28 Densifier la couverture végétale par le **Plan Canopée** en plantant 40 000 arbres pour agir en faveur de la biodiversité, s'adapter au changement climatique et embellir le cadre de vie.

C'est en cours

29 Mobiliser autour de la démarche **Territoire Zéro Chômeur de Longue Durée** dans laquelle 5 communes sont engagées.

32 Construire l'**École européenne supérieure de l'image (EESI)**.



© Cabinet COSA

© Yann Gachet / Grand Poitiers



22 Construire une nouvelle **station d'épuration** à Chasseneuil-du-Poitou pour désaturer le réseau, réhabiliter la lagune et la station de Béruges, des postes de relèvement et des canalisations.

23 Raccorder le réseau de biogaz de Lusignan avec la création de la **dorsale gazière Mélusine**.

24 S'engager dans **Terre de Jeux 2024** pour faire vivre et vibrer le territoire au rythme des Jeux olympiques et paralympiques.

25 Acheter collectif avec des marchés groupés et **écoresponsables** pour 60 % des fournitures courantes.

26 Réorganiser les services pour gagner en efficacité et en transversalité avec **Transitions 2021**.

30 Moderniser l'**éclairage public** composé de 38 184 points lumineux en installant des programmeurs et des LED.

31 Accélérer la **production alimentaire locale** par l'accompagnement à l'installation de maraîchers via Ceinture verte, la création d'une légumerie mutualisée et l'Atelier de transformation des Vallées.

C'est pour bientôt

33 Élaborer un nouveau **Plan local d'urbanisme intercommunal (PLUi)** à l'échelle des 40 communes dans une démarche d'aménagement durable et inclusif.

34 Faire de Grand Poitiers une **destination Jeu** en s'appuyant sur le vivier ludique du territoire.

35 Métamorphoser le secteur de la gare à Poitiers pour en faire un espace de rayonnement et d'attractivité du territoire avec le projet **Grand Poitiers entre en gare**.

La suite du top 50 par secteur en page 15

© Yann Gachet / Grand Poitiers



L'INTERVIEW

Florence Jardin, présidente de Grand Poitiers

Quels changements depuis le début de ce mandat ?

Grand Poitiers, c'est une équipe de 40 communes. Nous travaillons ensemble sur un projet commun où la parole de chaque élu est importante. Le rôle de la communauté urbaine est d'aller dans les territoires pour que les services aux habitants correspondent aux besoins. Les rencontres de terrain sont essentielles et c'est une posture que j'ai à cœur d'impulser. C'est la première fois que ce n'est pas le ou la maire de Poitiers qui préside l'intercommunalité. Cela rééquilibre la représentativité. Incontestablement, la ville centre est au cœur du projet, par ses fonctions de centralité, ses équipements, ses services, son attractivité. Il y a de la cohésion autour de Poitiers, sans volonté descendante.

Quels sont les axes forts du projet de Grand Poitiers ?

La transition écologique et la solidarité. J'irais plus loin : il s'agit de mettre la transition écologique au service des solidarités. Les vice-présidents et les services se donnent à fond pour accélérer ce mouvement. Pour toutes les politiques publiques, dans chaque dossier, nous prenons en compte l'impact sur l'environnement et l'équité de service sur le territoire. Nous menons un gros travail pour développer des équipements qualitatifs pour tous les habitants. L'harmonisation des tarifs nous mobilise également. C'est une question de justice, d'équilibre. La solidarité s'exerce aussi entre les communes avec une part de redistribution des richesses.

La reconnaissance extérieure de cette plus-value s'accroît-elle ?

Oui. Par exemple, l'Ademe a



© Yann Gachet / Grand Poitiers

décerné à Grand Poitiers un label 3 étoiles, GRDF a retenu la collectivité en tant que « territoire engagé gaz vert » et Poitiers caracole en tête des villes étudiantes où il fait bon vivre. Ces signaux positifs illustrent nos atouts, notre capacité à les démultiplier. Grand Poitiers tire son épingle du jeu.

Côté qualité de vie ?

Grand Poitiers anime le territoire dans plein de domaines : par exemple celui de l'emploi avec l'accompagnement des demandeurs, des entreprises, la semaine de l'emploi, Territoire Zéro Chômeur de Longue Durée ; celui du tourisme avec la valorisation du territoire ; celui du sport avec Grand Poitiers Sports ou encore Terre de jeux. Il y a la volonté de préparer un très bel événement pour les JO 2024 en fédérant les initiatives locales, sans être dispendieux. Et puis la communauté urbaine participe au plaisir de vivre avec de belles expériences comme l'itinérance. Nous voulons être dans la sobriété. Mais une sobriété créative !

Ce qui vous guide dans les prises de décision ?

L'équité. Elle peut imposer de changer de lunettes... Pour faire avancer le territoire, il faut savoir dépoussiérer, dépassionner, objectiver. Cela passe par poser les vraies questions, analyser

la situation et prendre des décisions justes qui, parfois, nécessitent du courage. Certaines peuvent ne pas plaire, ne pas être populaires. Pour autant, le résultat qui en découle peut l'être. À titre d'exemple, nous avons augmenté le versement mobilité et cela a été vivement critiqué. Aujourd'hui, tout ce qui a pu être déployé grâce à cette mesure a des conséquences positives, comme le bus express qui met Chauvigny à 2h30 de Paris ou la création de nombreuses pistes cyclables. ●

LE BILAN DE MI-MANDAT sera présenté lors de réunions publique sur chacun des secteurs de Grand Poitiers. Ces rencontres avec vous se déroulent de 18h à 20h :

Mardi 25 avril
secteur sud-ouest -
Rouillé - salle des fêtes

Judi 4 mai
secteur nord - Saint-
Goerges-lès-Baillargeaux -
espace Mérovée

Mardi 16 mai
secteur centre - Buxerolles-
salle des Castors

Mardi 23 mai
secteur est - Chauvigny -
théâtre Charles-Trenet

L'eau potable en 5 questions clés

L'eau potable est une denrée rare à préserver. Grand Poitiers veille pour assurer sa qualité.

01

Les missions : amener l'eau aux robinets

La direction Eau-Assainissement de Grand Poitiers gère la distribution de 13 communes et Eaux de Vienne opère dans 27 communes. Grand Poitiers produit et distribue l'eau potable à partir de 7 sites de production. L'eau traitée transite par des châteaux d'eau pour y être stockée et contrôlée avant d'arriver aux robinets des abonnés. ●

02

Préserver la qualité : les contrats Re-Resources

La qualité de l'eau est très contrôlée. Outre les traitements que l'eau reçoit, il s'agit de limiter les pollutions en amont, sur les aires de captage. Plus elle sera de bonne qualité à la source, moins elle devra être traitée. Les programmes Re-Resources, sur les aires de captage de Fleury, La Varenne et d'Auxance, engagent les acteurs de ces bassins d'alimentation sur des actions contre les pollutions diffuses. Grand Poitiers encourage de nouvelles filières agricoles, telles que la culture du chanvre et du miscanthus. En effet, celle-ci protège la qualité de l'eau car elle requiert peu d'engrais, peu ou pas de pesticides, et elle garantit le maintien des revenus des agriculteurs. ●

03

Assurer la quantité suffisante

Même si l'usage eau potable est prioritaire sur tous les autres usages, la ressource en eau potable n'est pas illimitée. La coupure d'eau est un risque réel, en particulier en période de sécheresse. Le service production d'eau potable veille toute l'année sur le niveau des ressources et leur recharge. Un travail d'ampleur est réalisé pour limiter les fuites d'eau sur le réseau de distribution. ●

04

Le rôle des habitants sur la quantité

Toute l'année, chacun peut agir pour préserver la ressource. Il s'agit de limiter sa consommation par des gestes quotidiens et des équipements adaptés dans la maison. En période de sécheresse, la situation est plus tendue et il convient de s'interroger sur la priorité de nos usages. ●

05

Le rôle des habitants sur la qualité

Au jardin : les pesticides sont interdits par la loi et un jardin au naturel a une répercussion directe sur la qualité de l'eau pour tous. Dans l'assiette : en privilégiant les aliments d'une agriculture biologique ou raisonnée qui limite l'impact sur la ressource en eau. ●



4

Zoom sur
délibérations

© Adobe Stock

01 MISSION
MISCANTHUS

Les aires de captage de La Varenne à Saint-Benoît et de Fleury à Boivre-la-Vallée sont stratégiques pour approvisionner en eau potable plusieurs communes du territoire. Leur qualité est menacée par des pollutions diffuses (nitrates, pesticides). Pour les protéger, Grand Poitiers finance la plantation de 23 hectares de miscanthus, une culture pérenne avec un fort pouvoir couvrant. Cette plante a la capacité de limiter le transfert des polluants et sa culture ne requiert que peu ou pas d'intrants. D'ici fin mai, des rhizomes de miscanthus seront plantés à proximité des aires de captage. Le développement d'une filière biomasse agricole est soutenue par Grand Poitiers. ●

02 COOPÉRATION
DÉCENTRALISÉE
AVEC SANTA FE

La coopération décentralisée entre Grand Poitiers et Santa Fe en Argentine souffle ses 10 bougies. Ce projet multipartenarial concerne la transmission de savoir-faire pour protéger et valoriser le bâti argentin d'inspiration française. Afin d'en compenser l'impact carbone, Grand Poitiers envisage de créer, dans le cadre d'un appel à projets du ministère des Affaires étrangères, 2 arboretums à Santa Fe. Le premier sera composé de près de 500 essences locales, l'autre d'une centaine d'essences d'origine européenne importées durant ces 2 derniers siècles d'échanges et qui se sont adaptées au climat. ●

03 SCÈNE MARIA
CASARÈS

C'est un nouveau lieu de création théâtrale et de gastronomie qui va ouvrir ses portes en septembre 2023. Dans des écuries voûtées de la caserne militaire boulevard Chasseigne à Poitiers, La Scène Maria Casarès disposera d'une salle de spectacle et d'un espace de restauration. Le projet est porté par la compagnie Veilleur. Le lieu, qui mêlera représentations théâtrales, stages et gastronomie locale, sera géré par une société coopérative d'intérêt collectif (Scic). Au vu de l'envergure du projet qui contribuera au rayonnement du territoire et des champs d'action liés aux compétences de Grand Poitiers, la communauté urbaine entre au capital de la Scic à hauteur de 75 000 €. ●

04 CHÈQUES VAE

Le conseil communautaire du vendredi 7 avril se prononcera sur les aides financières à l'achat d'un vélo à assistance électrique (VAE). La décision concernera 1 000 chèques. Ceux-ci permettront de bénéficier d'une réduction de 25 % du coût d'achat TTC d'un VAE avec un montant plafonné à 250 € par foyer. Il est impératif de disposer du chèque VAE avant de procéder à l'achat qui doit être effectué auprès d'un vélociste partenaire de Grand Poitiers. Cette aide est cumulable avec les aides de l'État. ●

À noter

Le prochain conseil communautaire aura lieu vendredi 7 avril à 14h.



À visionner sur
grandpoitiers.fr

| BIODIVERSITÉ |

Dépolluer la nuit

Obligation légale, la lutte contre la pollution lumineuse concilie économie d'énergie et préservation de la biodiversité.

Dans les communes de Grand Poitiers, un chantier de 2 ans a démarré pour remplacer 18 698 luminaires sur les 38 184 existants au profit d'équipements moins énergivores et plus performants à éclairage LED. « À terme, l'économie d'énergie est estimée à 1 M d'€ par an, note Philippe Gohler de la direction Énergie de Grand Poitiers. Dans le cadre du schéma directeur d'aménagement lumière, les communes vont s'inscrire dans la politique globale d'extinction d'éclairage public amorcée depuis plusieurs années pour certaines. Les nouveaux luminaires sont

dotés d'horloges qui permettent l'extinction ou la modulation de l'éclairage. »

Trame noire

Autre objectif de ces investissements : réduire les nuisances lumineuses qui impactent la biodiversité en provoquant des changements de comportement chez les insectes et papillons de nuit, chauves-souris, amphibiens ou blaireaux. Une étude, menée à l'échelle de la communauté urbaine, a identifié la trame noire au regard de la trame verte et bleue*. Autres solutions envisageables : réduire l'intensité et le nombre de points lumineux, mettre en



Le saviez-vous ?

Vienne Nature a étudié en 2022 les populations de chauves-souris et de papillons de nuit sur 5 sites du territoire : Poitiers, Buxerolles, Croutelle, Pouillé et Sanxay. **Les résultats devraient être connus à l'été 2023.** Une action coordonnée par Grand Poitiers, financée par l'Office Français de la Biodiversité.

place des détecteurs de présence. Chacun, à son niveau, peut aussi agir en éteignant ses lumières de façade ou de jardin. ●

*Trame noire : ensemble des corridors écologiques empruntés la nuit par les espèces nocturnes. Trame verte et trame bleue : continuités écologiques terrestres et aquatiques.



Retour au jardin après l'hiver

Avec le retour des beaux jours, arrive celui des tontes et des tailles dans les jardins. Si les déchetteries acceptent tous les déchets verts, y recourir ne doit pas être systématique. Transformés en compost, les déchets verts sont une ressource pour les jardins. L'herbe coupée peut être utilisée en paillage, de même que les petites branches broyées à la tondeuse. L'intérêt : garder l'humidité dans le sol et l'enrichir en matières organiques. Les sections plus importantes broyées peuvent servir aussi de paillis ou être entreposées dans un coin ; elles offriront un abri aux insectes et se décomposeront avec le temps.

Halte aux envahisseurs

Désastre pour la biodiversité et parfois dangereuses pour l'homme, certaines espèces exotiques envahissantes peuvent s'installer au jardin, comme le moustique-tigre qui n'a besoin que d'une toute petite quantité d'eau pour pondre ses œufs. Pour vous en débarrasser, éliminez toutes les eaux stagnantes, vérifiez le bon écoulement des eaux de pluie et couvrez les réservoirs d'eau. Du côté des végétaux, supprimez la berce du Caucase qui peut provoquer de graves blessures, la très envahissante renouée du Japon ou encore l'ambrosie, allergisante. Éliminer ou contenir ces espèces demande des précautions en matière d'arrachage ; elles doivent être jetées en déchetterie pour éviter leur prolifération. ●



Plus d'infos sur les espèces envahissantes [anses.fr](https://www.anses.fr)

Le transport à la demande gagne du terrain

Grand Poitiers et Vitalis étendent Flex'e-bus dans les secteurs nord et est du territoire. Mode d'emploi de ce service à mi-chemin entre le bus et le taxi.

Depuis janvier 2023, 8 nouvelles communes sont desservies par le service de transport à la demande Flex'e-bus. Il s'agit de Bignoux, Bonnes, Lavoux, La Chapelle-Moulière, Liniers, Pouillé, Savigny-Lévescault et Tercé. En tout, 25 communes de Grand Poitiers sont reliées à cette solution de mobilité et, à terme, l'ensemble du territoire. « *Sur réservation du voyageur, Flex'e-bus passe le prendre à l'arrêt le plus proche, pour le déposer à l'arrêt d'une correspondance Vitalis ou TER régulière* », résume Axel Granier, responsable développement transport et service clients chez Vitalis.

Comment réserver ?

Pour réserver, il suffit de quelques clics sur vitalis-poitiers.fr ou d'appeler Allobus au 05 49 44 66 88. La réservation est à faire au moins 2h à l'avance et la veille pour un départ avant 9h30. Elle peut être modifiée ou annulée. L'adhésion au service est gratuite et la tarification est celle du réseau Vitalis. « *Quel que soit le point de départ, il n'y a qu'une seule correspondance pour relier le centre-ville de Poitiers,*



© Yann Gachet / Grand Poitiers



Le saviez-vous ?

Vitalis recrute des conducteurs de bus pour étoffer ses équipes. Apprécier le contact avec le public et avoir le sens du service sont les qualités attendues. En bonus, Vitalis prend en charge la formation pour le permis D.

car toutes nos lignes régulières y convergent depuis août 2022 », informe Axel Granier. En 2022, Flex'e-bus a enregistré 19 400 réservations. Un chiffre en hausse de 20 % par rapport à 2019. ●

 vitalis-poitiers.fr

Une ligne de covoiturage solidaire

La mobilité, c'est davantage de liberté et de lien social. Pour permettre aux personnes les plus fragiles de se déplacer, l'association CIF-SP a récemment mis en place une ligne de covoiturage solidaire.



© Nicolas Mahu

Elle comprend 4 arrêts : Melle et Chenay dans les Deux-Sèvres, Lusignan et Poitiers sur notre territoire. « *Ce service vient en aide aux personnes qui ne peuvent pas prendre le bus pour des raisons de santé, et ne peuvent pas assumer les frais d'un taxi* », résume Adeline Rivault, chargée de la mobilité au CIF-SP. Les chauffeurs sont des personnes qui partagent leurs trajets réguliers domicile-travail. Cette ligne de covoiturage vient ainsi compléter l'offre de transport solidaire du CIF-SP dans la Vienne. Pour en bénéficier ou proposer ses services en tant que

chauffeur, il est nécessaire de s'inscrire au préalable en mairie. Par la suite, on réserve son trajet en appelant le 06 10 36 07 37. ●

Dites 36

La nouvelle ligne 36 de Vitalis relie la gare de Lusignan à celle de Poitiers, à raison de 10 allers-retours par jour du lundi au vendredi et de 2 le samedi. La ligne comprend 10 arrêts, dont Coulombiers et Poitiers sud. La « 36 » permet d'attraper le premier et le dernier TGV Poitiers-Paris de la journée.



| GRAND PROJET |

Nos deux petites villes de demain

Chauvigny et Lusignan ont intégré le cercle des « Petites villes de demain ». À l'horizon ? Des actions de redynamisation cousues main.

Pour revitaliser et améliorer l'attractivité de ces 2 villes qui ont des fonctions de centralité, l'Agence nationale de la cohésion des territoires et Grand Poitiers vont mettre un joli coup d'accélérateur.

Coup d'accélérateur pour l'attractivité

Les communes vont élaborer une stratégie de développement sur 6 ans autour d'un projet de territoire, sous l'angle du développement économique et du respect de l'environnement.

« Des études de mobilité et de stationnement financées par Grand Poitiers ont déjà commencé dans les 2 villes, détaille Dimitri Kagan, chef de projet Petites villes de demain à Grand Poitiers.

Du côté de **Chauvigny**, le but est notamment de lutter contre la vacance des logements,

d'attirer les porteurs de projets, d'accompagner le télétravail, le covoiturage et les mobilités douces... Un plan de numérisation des commerces a commencé. Déjà, un annuaire est en ligne sur chauvigny.fr pour améliorer la visibilité numérique des commerçants chauvinois et permettre des commandes en ligne. Une résidence pour seniors autonomes avec 23 logements est prévue dans la friche de l'ancienne maternité. La signalétique touristique sera revue, dès fin 2023, et le partage de voirie va se développer. Du côté de **Lusignan**, la feuille de route cible le développement économique et commercial, avec notamment l'ouverture d'un restaurant éphémère au cœur de la cité médiévale, l'amélioration du quartier de la gare et de l'usage du vélo, la préservation de la qualité environnementale de la

commune... La réalisation d'un jardin d'inspiration médiévale est en cours, ainsi qu'une réflexion sur la dynamisation du secteur historique. Des idées à foison et les moyens de les concrétiser pour faire éclore le cœur nouveau des petites villes de demain : c'est parti ! ●

5

FRICHES REQUALIFIÉES

PRÈS DE

250

LOGEMENTS CRÉÉS

50

LOGEMENTS RÉHABILITÉS

130

COMMERCES ACCOMPAGNÉS

| PETITE ENFANCE & PARENTALITÉ |

Une parenthèse joyeuse pour petits et grands

À Lusignan, Curzay-sur-Vonne, Rouillé et Sèvres-Anxaumont, les lieux d'accueil enfants-parents (LAEP) offrent aux familles d'enfants de moins de 4 ans un espace d'accueil gratuit, pour jouer et rencontrer d'autres personnes.

Il est 9h25 ce mercredi matin. Les deux « accueillantes » du lieu d'accueil enfants-parents itinérant « À petits pas » s'assurent que tout est en place dans la salle de la Maison de la petite enfance de Lusignan : espaces de jeux, de motricité, poupées, jeux de construction et d'imitation, livres, crayons, gommettes... À hauteur d'adulte, on trouve une table avec café, thé et biscuits. Bientôt, une petite fille arrive en courant et se précipite sur les animaux de la ferme, tout en surveillant du regard l'adulte qui l'accompagne. Les professionnelles restent

en retrait, s'assurent du bien-être des enfants et des adultes et adoptent une posture bienveillante.

Accueil libre et échanges

Le principe des LAEP est d'offrir un accueil libre aux familles, sans inscription ni formalités. L'anonymat est garanti et la fréquentation est gratuite. L'enfant y rencontre d'autres personnes, y élargit ses repères et ses activités. Quant à l'adulte référent (la maman, le papa, un grand-parent...), il peut échanger avec d'autres ou avec les accueillantes tout en renforçant le lien avec l'enfant autour d'un



« Le LAEP s'adresse aux familles mais aussi, c'est plus méconnu, aux futurs parents. Qu'ils n'hésitent pas à pousser la porte d'un lieu d'accueil ! »

Tiphaine Baloge, accueillante du LAEPI « À petits pas »

moment de partage privilégié. Le LAEPI propose des temps d'accueil 4 fois par semaine, entre 9h30 et 11h30 à Rouillé (lundi), à Lusignan (mercredi et jeudi), à Curzay-sur-Vonne (mardi). À Sèvres-Anxaumont, les accueils ont lieu le mercredi matin entre 9h et 11h. ●

Soutenir la recherche au CHU de Poitiers

Connaissez-vous le fonds Aliénor ? C'est le fonds de dotation du CHU de Poitiers. Entreprises, associations, particuliers peuvent y contribuer*.
« C'est un outil de promotion de la recherche et de l'innovation au CHU, résume Stephan Maret, directeur du mécénat au centre hospitalier universitaire et trésorier du fonds Aliénor. Il s'agit de sensibiliser à la nécessité de soutenir la recherche, dont l'enveloppe budgétaire est restreinte, et de lui donner du sens. »
Depuis sa création en 2016, le fonds a récolté plus d'1 M d'€, reversés à des projets de recherche médicale et paramédicale dans des domaines variés. Les projets retenus cette année sont : des études cliniques portant sur la thérapie cellulaire pour traiter la dégénérescence maculaire liée à l'âge (DMLA) ; les biothérapies et la polypose nasosinusienne ; le microbiote et le sevrage tabagique ; les ultrasons versus infrarouge pour la pose de perfusions. ●

* Les dons ouvrent droit à des réductions d'impôt.



fonds-alienor.fr



© Yann Gachet / Grand Poitiers

| ALIMENTATION |

Stop au gâchis dans les cantines

Les enfants des écoles de Grand Poitiers apprennent à ne pas gaspiller la nourriture. À Montamisé, les plats chauds sont servis et l'enfant indique la quantité qu'il souhaite. Quant au pain, chacun prend un morceau et revient en chercher si besoin. « *Les enfants adhèrent totalement à cette démarche vertueuse* », assure François Chaîne, responsable du pôle enfance jeunesse. À l'école élémentaire Victor-Schoelcher de Migné-Auxances, on remplit soi-même son assiette du plat principal, en fonction de son appétit. « *Cette pratique a permis de passer à 11 kg de déchets par semaine pour 110 enfants, soit environ 5 fois moins qu'auparavant* », remarque Céline Castro, responsable du service éducation. Un succès qui a incité 2 autres écoles de la commune à tester la méthode. ●



© Claire Marquis



© Yann Gachet / Grand Poitiers

| ÉCOGESTES |

Avec Watty, le courant passe

Le programme proposé dans certaines écoles par Grand Poitiers permet de convertir de nombreux élèves – et leurs parents – aux écoGESTES.

Connaissiez-vous Watty ? Eh bien il va falloir vous familiariser avec la nouvelle mascotte, une prise électrique funky, qui va d'école en école dans les communes de Grand Poitiers pour présenter les écoGESTES. Sinon, gare aux remontées de bretelles de votre chère progéniture ! « *Quand on m'a soumis le projet, j'ai signé tout de suite. Non seulement les enfants apprennent les bonnes pratiques, ce qui n'est pas vain en ces temps de restrictions, mais, bien souvent, ce sont eux qui éduquent*

Le pain et l'eau à l'œil

Pour sensibiliser les enfants, l'école de Montamisé a installé un gâchimètre de pain et un autre pour l'eau. De quoi visualiser en un clin d'œil la quantité non consommée. Le pain collecté est donné aux écuries de la Roche de Bran et l'eau sert à arroser les plantes.

leurs parents », s'enthousiasme Emmanuel Bazile, maire de Bignoux dont l'école accueille justement un atelier ce matin. « *Qui peut me donner une définition de l'énergie ?* », demande Salomé Jos, l'animatrice pour le CPIE Seuil du Poitou. « *Une matière qui sert à faire marcher des choses* », affirme une élève. Vague mais correcte, la réponse va permettre d'engager une réflexion, un petit débat et de créer des ateliers pratiques. Et c'est tout l'intérêt du programme pédagogique Watty qui permet de sensibiliser, dès l'école maternelle et élémentaire, aux économies d'énergie et aux enjeux du changement climatique. À Bignoux, les enfants en sont déjà à leur deuxième atelier. Après la réduction des déchets il y a quelques mois, les énergies donc. Le prochain rendez-vous avec Watty sera consacré aux mobilités. ●

Matière grise en quête de principes actifs

C'est une pépite méconnue du territoire. À Celle-Lévescault, les candidats médicaments qui soigneront les malades dans 10-15 ans sont passés au crible d'Eurofins Cerep.



Dans la course contre la montre contre le covid, la discrète industrie des tests *in vitro* en pharmacologie a été propulsée sous le feu des projecteurs. Elle évalue au plus vite l'efficacité de principes actifs pour trouver les médicaments du futur. Chez Eurofins Cerep, les blouses blanches côtoient des robots high-tech. Des scientifiques de haut vol, venus des 4 coins du monde, reproduisent *in vitro* le comportement de principes actifs sur des cellules. Nous sommes au tout début du long parcours balisé des médicaments de demain.

En tête... chercheuse

Antoine Duthilleul, directeur général : « Il s'agit de prédire l'efficacité des principes actifs des médicaments potentiels et de détecter leurs effets secondaires. C'est la première phase pour arriver à un candidat pré-clinique. Nous testons environ 20 000 molécules par an, sur lesquelles quelques centaines sont retenues. C'est un travail d'orfèvre. » Les médicaments testés ici soigneront demain des cancers, des maladies cardio-pulmonaires, psychiatriques... Eurofins Cerep amorce également un tournant en commençant à tester des molécules biologiques dont les capacités thérapeutiques restent à explorer.

Des doses de projets

Eurofins Cerep planche sur plusieurs projets d'envergure. Il y a le projet de création d'une

plateforme de tests à haut débit, celui d'une plateforme de tests biophysiques mixant plusieurs technologies ou encore l'introduction de tests informatiques pour restreindre le spectre des effets escomptés grâce à la modélisation. « Nous investissons notamment dans de nouvelles technologies miniaturisées. L'objectif est de concentrer toutes les étapes sur un seul site, notamment en intégrant la production des composés chimiques », explique Antoine Duthilleul. À l'horizon 2024, Eurofins Cerep prévoit une extension des bâtiments et un renforcement de ses équipes. « Nous cherchons à concilier activité humaine et préservation de l'environnement sur le site boisé au cœur duquel nous sommes implantés. Nous sommes passés de 140 à 240 collaborateurs ces 5 dernières années et envisageons de recruter plus d'une centaine de personnes supplémentaires dans la décennie à venir. » ●

20 000
MOLÉCULES
TESTÉES PAR AN

40 M€
DE CHIFFRE
D'AFFAIRES PAR AN

240
COLLABORATEURS

| ENTREPRISE |

EasyLi recharge ses batteries

EasyLi fabrique et répare des batteries pour la mobilité urbaine. L'entreprise crée aussi des solutions pour l'autonomie énergétique de l'habitat.

EasyLi est une des rares start-up industrielles en France à avoir fait, dès 2011, le pari de la batterie électrique lithium-ion interchangeable et réparable. Son marché principal : celui des petits véhicules urbains en libre-service et en *free-floating*, c'est-à-dire sans borne de recharge, comme les vélos ou les scooters électriques. EasyLi porte également une gamme de stockage d'énergie solaire pour le bâti résidentiel, Storelio.

L'enjeu ? Stocker l'énergie produite par des panneaux photovoltaïques pour qu'elle soit utilisée en autoconsommation.

Un futur à énergie positive

Tout est conçu et fabriqué dans ses locaux, à Chasseneuil-du-Poitou. Ils réunissent un bureau d'études et de prototypage, un laboratoire de caractérisation et un atelier de fabrication, soit 25 collaborateurs. EasyLi projette de



muscler son activité pour répondre à la demande croissante de ses marchés cibles. Une hausse des effectifs à 100 personnes est attendue à l'horizon 2026-2027. Récemment, Manitou Group est entré au capital d'EasyLi à hauteur de 82 %. Ce

rapprochement constitue « une reconnaissance de nos compétences et une opportunité de faire connaître notre savoir-faire à l'international », précise François Barsacq, fondateur et directeur général d'EasyLi. ●

Lancer son projet avec l'Adie

Devenir entrepreneur, c'est possible. Même sans capital et sans diplôme, mais avec un bon accompagnement. C'est ce que défend l'Association pour le droit à l'initiative économique (Adie), forte de 30 ans d'expérience auprès des porteurs de projets. Elle propose plusieurs sessions de sensibilisation à la création d'entreprise, pour accompagner ceux qui souhaitent se lancer dans l'aventure. Des web conférences, ateliers, portes ouvertes d'entreprises, rencontres de créateurs sont mis en place. Prêts pour une reconversion ? ●

Prochaine session :
du 30 mai au 3 juin
Facebook : Adie
Nouvelle Aquitaine



Coups de pouce aux projets

Vous êtes une association ou une coopérative du territoire et vous œuvrez dans le champ de l'économie sociale et solidaire (ESS) ? Candidatez à l'appel à projets lancé par Grand Poitiers du 7 avril au 24 mai. 3 coups de cœur seront récompensés à hauteur de 7000 € chacun : Territoire durable, Territoire circulaire et Territoire inclusif.

À noter également, la prochaine édition des Inventives, du 22 au 24 mai. Il s'agit d'une session gratuite durant laquelle les femmes entrepreneuses et les équipes mixtes peuvent tester leur projet, qu'il soit au stade d'idée ou en cours de développement. Objectif : valider la faisabilité du projet, au travers de conférences, d'un accompagnement individuel et de rencontres. ●

Projets et réalisations par Grand Poitiers : retard ou abandon ?

Difficile d'évoquer les réalisations de Grand Poitiers tant elles semblent toutes prendre du retard à l'allumage. La création et la rénovation d'équipements sportifs dans la perspective des jeux olympiques et paralympiques 2024 en est un exemple criant : alors que Lawson Body prend l'eau par temps de pluie, la piscine de la pépinière attend toujours ses travaux et la rénovation des piscines de Bellejouane et de la Blaiserie ne semblent même pas programmées. À l'inverse, les augmentations des taxes et des tarifs par Grand Poitiers ne se sont pas fait attendre depuis le début du mandat... ●

Anthony Brottier, Solange Laoudjamaï, Pierre-Étienne Rouet

Offrons des perspectives !

Chaque décision doit être mesurée avant d'être prise. Nous le disions ces derniers

mois, la crise de l'inflation que nous traversons le confirme. Les habitants de nos territoires sont fragilisés et les choix fiscaux et tarifaires de Grand Poitiers tout au long de ces derniers mois ont amplifié cela.

Alors que le rôle d'une collectivité territoriale en période de crise est d'être un amortisseur, Grand Poitiers a décidé à l'inverse d'ajouter de l'inflation à l'inflation. Il nous faut sortir de cette situation et offrir des perspectives à nos habitants.

Une de nos priorités devrait être de lutter durablement contre le taux de pauvreté très élevé dans certains secteurs de notre territoire. L'insertion par l'économie est un des leviers existants, nous devons l'actionner davantage. Alors que les choix de ces derniers mois ont été de renoncer aux politiques d'attractivités, nous pensons au contraire qu'elles sont aujourd'hui essentielles pour attirer des entreprises, les aider à s'installer et ainsi développer l'emploi sur tous nos territoires. Pour nos habitants ! ●

François Blanchard

Tarifs de la salle des Castors : une décision contre le monde associatif

Le conseil communautaire a adopté de nouveaux tarifs pour la salle communautaire des Castors, construite par le mouvement coopératif dit « Des Castors » auquel les Buxerollois sont très attachés. Pour les associations, la gratuité annuelle est remplacée par un tarif allant jusqu'à 800 € HT. La salle, totalement rénovée, sera désertée. C'est un mauvais signal qui est envoyé aux associations. Nous avons besoin d'elles pour tisser le lien social. Devant mes protestations, il a été répondu que « peu importe l'histoire » de Buxerolles. Non ! L'histoire de Buxerolles et de toutes les communes de Grand Poitiers importe. Le conseil communautaire doit mieux en tenir compte dans ses décisions. ●

Ludovic Devergne
Conseiller communautaire Grand Poitiers
06 30 58 92 90

GRAND POITIERS
COMMUNAUTÉ DÉMOCRATIQUE

20
TERRE
DE JEUX
24

POITIERS vs LE HAVRE
ARENA FUTUROSCOPE
VENDREDI 14 AVRIL

RETROUVEZ UN SHOW ET DES ANIMATIONS SPORTS URBAINS

poitiers

PLACES
À PARTIR DE 12€

| GAZ VERT |

La dorsale Mélusine trace sa route



© Agence Zébrelle

C'est une conduite de 34 km destinée à alimenter en biogaz local les foyers du territoire. La dorsale Mélusine de Grand Poitiers vient d'être inaugurée.

Quand on parle d'énergies renouvelables, on pense panneaux solaires ou éoliennes. Moins souvent unités de méthanisation. Et pourtant ! À Sanxay, Énergie Fermière est la première dans la Vienne à injecter du biogaz dans la dorsale gazière Mélusine. L'équivalent de 1 400 foyers utilisant le gaz comme mode de chauffage consomme désormais local. La conduite de 34 km vient d'être construite par Sorégies et GRDF entre Sanxay et Vivonne via Lusignan. Romain Mignot, vice-président de Grand Poitiers chargé de la Transition énergétique : « Plus qu'une canalisation de gaz, cette infrastructure concrétise une boucle vertueuse au croisement d'enjeux énergétiques certes, mais aussi économiques, agricoles

et de traitement de biodéchets du territoire. » Autre atout de la dorsale : arrêter le va-et-vient de camions approvisionnant les foyers de Lusignan.

Un réseau structurant

« Dès 2019, dans le cadre d'une concertation nationale, des secteurs susceptibles de produire du biométhane ont été identifiés », explique Pascal Grimaud, directeur général adjoint chargé de l'activité gaz à Sorégies. Le fil rouge ? Verdir la production de gaz dans le cadre de la transition énergétique. Avec la guerre en Ukraine et la crise énergétique, il est apparu essentiel de maîtriser la production de gaz, de sécuriser les approvisionnements et donc de sortir de la dépendance aux marchés étrangers. Et quand tout cela soutient

la production agricole du territoire, tout le monde y gagne.

La création de l'unité de méthanisation de Sanxay, dans un lieu isolé sans réseau de gaz à proximité, a été le point de départ du projet. La SAS Énergie Fermière, les fournisseurs d'énergie du territoire et Grand Poitiers se sont mis autour de la table pour créer un nouveau maillage.

Couvrir les besoins de la population

Si les premiers habitants à profiter de l'installation se situent plutôt dans le bassin de Vivonne, une conduite a été construite pour relier la dorsale gazière au réseau de Grand Poitiers, à Ligugé. « L'été, la consommation est moindre mais la production reste identique. Elle sera dirigée vers les

consommateurs de Grand Poitiers », complète Pascal Grimaud. En perspective : que d'autres projets de méthanisation puissent ensuite se relier à la dorsale et proposer ainsi une offre de production d'énergie locale. ●



2,5 M€

C'EST L'INVESTISSEMENT global pour la construction de la dorsale gazière, partagé par Sorégies, le syndicat Énergies Vienne, et la SAS Énergie Fermière. Grand Poitiers a participé à hauteur de 750 000 € en qualité d'autorité organisatrice de la distribution de l'énergie.

Ils nous inspirent



© Claire Marquis

Chauvigny

Des fenêtres vers l'avenir

Jeanne Vivier, marteau en main et sourire aux lèvres, travaille depuis janvier pour l'entreprise VMS à Chauvigny qui lance une nouvelle activité de démantèlement de fenêtres. Après des péripéties dans son parcours professionnel, la jeune femme de 33 ans, se rêvant conseillère funéraire, reprend le goût du travail aux côtés de 7 autres salariés en CDD d'insertion: « Je suis tellement contente de venir le matin! Tout me plaît: les tâches, l'ambiance, les collègues... »

« La loi impose depuis le 1^{er} janvier le réemploi des déchets du bâtiment »

Dans le hangar-atelier de la zone industrielle du Peuron, les salariés séparent les différents matériaux des fenêtres: fer, PVC, bois, aluminium et verre afin qu'ils soient envoyés dans les filières de recyclage adéquates. Jusqu'à présent, 70 % des menuiseries étaient enfouies, soit 7 millions de fenêtres chaque année en France. La loi impose depuis le 1^{er} janvier le réemploi des déchets du bâtiment. Une chance pour le chantier VMS, ses salariés et ses encadrants. Ceux-ci, après avoir opéré à l'hôtel de la communauté urbaine, attendent le feu vert pour démanteler les huisseries du chantier de la tour Kennedy, à Poitiers.

VMS 
32 chemin de la Caronnière à Chauvigny
05 16 08 43 11
vms86.fr



© Nicolas Mathu

Poitiers

Des chambres d'hôtes écoresponsables

Philippe Mangin gère Le Clos des Moulins, un établissement de chambres d'hôtes à Poitiers. En quelques années, l'entrepreneur a « réinventé » son activité pour adopter un tourisme durable, récompensé par l'exigeant label Clé verte. « Il faut agir aujourd'hui si on veut continuer d'exister demain, martèle-t-il. De plus en plus de contraintes nous attendent en matière d'énergie, d'eau, de déchets, aussi je réfléchis chaque année pour m'améliorer. Je viens d'installer une prise de recharge pour voiture électrique. »

« Il faut agir aujourd'hui si on veut continuer d'exister demain »

Philippe Mangin sélectionne des fournisseurs certifiés 100 % renouvelables pour se chauffer aux granulés bois, achète tout en vrac, exige des produits ménagers écolabellisés. « Le petit-déjeuner est 100 % local, bio et zéro déchet, avec des portions proposées dans des bocaux en verre », ajoute le gérant qui assure que ses clients apprécient cet art de vivre écoresponsable.

Grand Poitiers lance mercredi 31 mai son dispositif « Acteurs engagés pour la transition écologique ». Celui-ci est coconstruit avec 19 « pionniers », dont Philippe Mangin. « Des outils en ligne permettront d'autoévaluer sa maturité environnementale et d'accéder à des ressources pour s'améliorer. Ceux qui intégreront le réseau pourront être accompagnés dans leur plan d'actions », présente Marion Delon, référente du dispositif.

Le Clos des Moulins 
177 rue des Quatre-Roues à Poitiers
06 71 21 17 93
closdesmoulins.fr

Grand Poitiers soutient la recherche universitaire



© Yann Gachet / Grand Poitiers

La collectivité est un partenaire privilégié de l'Université et des établissements d'enseignement supérieur du territoire. Un soutien qui passe notamment par le financement de thèses.

Élie Morin vient de soutenir une thèse sur les corridors écologiques.

Grand Poitiers soutient, au travers des conventions de partenariat, l'Université, l'Ensmat et Sciences Po. Le financement de projets de recherche est un des leviers d'actions : 5 thèses sont cofinancées chaque année par la collectivité*, soit 15 thèses en cours actuellement. « *L'objectif est de faire de Grand Poitiers le terrain de jeu des scientifiques du territoire, de faire le lien entre les besoins des acteurs socioéconomiques, dont la collectivité fait partie, et la recherche* », résume Bastien Bernela, vice-président de Grand Poitiers, chargé notamment de l'enseignement supérieur et de la recherche. « *Chaque année, une thèse est fléchée sur les mobilités, les 4 autres sont soutenues en fonction des*

« L'expertise des laboratoires publics nourrit celle de la collectivité et vient éclairer les décisions des élus »

Bastien Bernela

souhaits de l'école doctorale et des politiques publiques de la communauté urbaine de Grand Poitiers. L'expertise des laboratoires publics nourrit celle de la collectivité et vient éclairer les décisions des élus. »

Il y a sur le territoire un écosystème de recherche autour des sujets de la transition écologique. Micro-polluants dans l'eau, réduction de l'exposition des riverains aux pesticides, effets du changement climatique sur la macro-faune du sol, outil numérique pour tester des hypothèses, en lien avec le changement climatique, sur le régime du Clain et ses impacts... Les sujets d'étude sont nombreux. Exemple ? Une thèse porte sur les îlots de chaleur urbains : Grand Poitiers va mettre à disposition les données cartographiques de son système d'information géographique (SIG) et l'accès aux différents sites. ●

*Avec la Région Nouvelle-Aquitaine

TÉMOIGNAGE

« De la recherche appliquée »

« Repenser la conception des corridors écologiques au travers de l'espace et du temps : l'apport de la télédétection à très haute résolution spatiale » : c'est la thèse qu'a soutenue Élie Morin en novembre dernier (laboratoire Écologie et biologie des interactions de l'Université de Poitiers). Une thèse cofinancée par Grand Poitiers. « *C'est une opportunité intéressante dans un contexte où le budget alloué à la recherche a tendance à baisser. C'est également de la recherche appliquée, avec des retombées au niveau local et régional.* » Pendant 3 ans, le chercheur a modélisé les espaces de biodiversité pour en comprendre les dynamiques spatiales et temporelles. Les données mises en évidence pourront être une aide à la décision dans le cadre du Plan local d'urbanisme intercommunal (PLUi).



Exo lucum.
 Nil
 lo te
 pore: Duo
 er discipulis
 ihesu ibant
 ipsa die i cas
 tellum quod
 erat in spa
 cio stadiorum sexaginta ab ihe
 rusalem nomine emaus. et ipsi
 loquebantur ad inuicem de omni
 bus his que acciderant. Et fac

À l'écoute du Moyen Âge

Il fascine, interroge, étonne. Cette année, Vox, le Moyen Âge nous parle ! mettra en lumière cette période si riche, pourtant victime de stéréotypes, et dont l'héritage est omniprésent dans notre quotidien.

Le point commun entre la boussole, les universités, les lunettes ou encore la méthode de comptage des dates basée sur la religion chrétienne ? Le Moyen Âge ! Cette année, de multiples initiatives sont réunies sous l'intitulé Vox*, le Moyen Âge nous parle !, pour mettre en valeur cette période. Nos idées reçues prendront du plomb dans l'aile avec l'exposition Éternel Moyen Âge : Révisez vos préjugés ! aux Archives départementales de la

Vienne jusqu'au 9 juin. Mardi 9 mai à 18h, au même endroit, il sera question de l'usage politique des figures de Charles Martel et de Jeanne d'Arc. Mercredi 10 mai à 19h, Jacques Berlioz, peinture de l'histoire médiévale, historien et archiviste-paléographe, interviendra à la médiathèque François-Mitterrand pour parler d'une catastrophe grandiloquente : celle, en 1248, de l'éboulement du mont Granier en Savoie. Du 11 au 14 mai, Poitiers accueillera le congrès de la Société des

historiens médiévistes, avec pour fil rouge l'environnement et les sociétés. L'occasion de souffler les 70 bougies du Centre d'études supérieures de civilisation médiévale (CESCM). Mais ce ne sont là que quelques-unes des nombreuses actions, scientifiques ou ludiques, prévues cette année. ●

* Vox signifie « voix », en latin.



vox.medievale86.fr

EN BREF

Baillarock Festival 2^e édition

Samedi 27 mai de 14h30 à 2h, pas moins de 9 groupes monteront sur la scène de l'espace Mérovée à Saint-Gœrges-lès-Baillargeaux. Hardcore, punk rock et metal... Oreilles sensibles s'abstenir !

 baillarockfestival.fr

Les îles Féroé en images

Force du vent, puissance de la mer, falaises abruptes. Du 7 avril au 31 août, de 9h à 22h, au jardin d'images de Saint-Benoît, l'expo photo « Îles Féroé, terre de trésors » de Thierry Bonnaudet valorise les paysages sauvages de cet archipel autonome situé entre le Royaume-Uni, la Norvège et l'Islande.

Des clics et des idées



En complément du magazine *Sortir dans Grand Poitiers*, une nouvelle newsletter consacrée la culture est lancée ! Chaque mois, elle donne des bonnes idées de sorties, vous en dit plus sur les événements qui se déroulent sur le territoire.

Pour la recevoir, complétez le formulaire sur sortir.grandpoitiers.fr

| COMPÉTITION OLYMPIQUE |

JOP 2024 : Grand Poitiers joue ses atouts

Grand Poitiers est dans la course aux JOP. La communauté urbaine engage en coulisses des discussions avec des délégations internationales. But du jeu ? Accueillir des athlètes dans ses équipements sportifs avant qu'ils ne brillent à Paris.

Avec 1 029 centres en France labellisés « Centre de préparation aux jeux » par le comité olympique Paris 2024, autant dire que la compétition est rude. Grand Poitiers en affiche 5*. Afin de se démarquer de la mêlée, 7 disciplines sur les 19 sont ciblées : basket 3x3, volley, escrime, cyclisme sur route, taekwondo, paracyclisme et escrime fauteuil. « *Ce choix est fait selon notre capacité à mobiliser des ambassadeurs et en fonction de la présence de compétitions internationales*, souligne Pauline Gratton, chargée de mission Terre de Jeux 2024 à Grand Poitiers. *Il y a aussi une logique de réseau pour ces sports avec le Creps et l'Arena dont les infrastructures sont également labellisées.* » Lors du dernier festival de basket 3x3, les



© Yann Gachet / Grand Poitiers

délégations internationales ont déjà été approchées, et l'équipe américaine a effectué une semaine de préparation au Creps. « *Ils ont été bluffés par la qualité des équipements* », souligne Renaud Francomme, président du Creps.

Pour promouvoir ses lieux d'accueil, Grand Poitiers profite de ses coopérations décentralisées avec l'Argentine et le Vietnam. Des pourparlers sont d'actualité. « *Le comité paralympique du Cameroun nous a également sollicités* », précise Pauline Gratton. À suivre ! ●

* Salle omnisports Jean-Pierre-Garnier, stade Paul-Rébeilleau, complexe sportif Michel-Amand, salle Lawson-Body, piscine de la Ganterie

| COURSE |

17^e Marathon Poitiers Futuroscope, prêts, partez !

Top départ du marathon de Poitiers Futuroscope les samedi 20 et dimanche 21 mai. Pas de changement côté tracés, mais les 2 épreuves phares du dimanche (marathon et semi-marathon) démarreront place Leclerc à Poitiers. Côté nouveautés, 3 challenges (entreprises, étudiants et open) qui sont des courses en relais de 4 coureurs (distance marathon).

La veille de ces épreuves, des courses gratuites « Tout Poitiers Court » seront proposées dès 17h au parc de Blossac : 5 km (14 ans et +), 10 km (16 ans et +) et le challenge famille en binôme. La course pour les enfants (6-11 ans) sera reconduite à 16h. ●

En pratique

Inscriptions avant le 15 mai sur marathon-poitiers-futuroscope.com

Pour être bénévole :
06 64 08 85 92 ou
info@marathon-poitiers-futuroscope.com

EN BREF

09/04

Sur les chemins de la fée Mélusine

Une course en pleine forêt de Lusignan avec du dénivelé, ça vous dit ? L'association Macc Lusignan propose, pour sa 13^e édition du trail, 3 parcours (8, 13 et 20 km). Départ à 9h30 depuis l'Espace 5.

◆ **Inscription sur macclsignan.free.fr ou au 07 60 88 44 15**

23/04

Parcours du cœur

Le club Cœur et santé de Saint-Julien-l'Ars propose, sous l'égide de la Fédération française de cardiologie, 3 circuits balisés de marche. Objectif : faire reculer les maladies cardiovascu-

laires. Départ à 8h de la salle polyvalente.

◆ **Inscription sur place, 3 € (adultes), gratuit (enfants)**

18/05

Relais des asperges

Envie d'allier l'utile à l'agréable ? Venez courir 15 km en relais à 2 coureurs (15 € le duo), entre Traversais et le lac de Saint-Cyr. Départ à 9h de la salle socioéducative de Traversais. À la clé, la traditionnelle botte d'asperges en hommage au marché des producteurs locaux aujourd'hui disparu. Aussi au programme : une rando pédestre (3 €) et une course enfants (1 €).

◆ **Inscription sur lesbipedesdesaintcyr.com ou au 06 07 50 14 78**



© Iboo Création



© Charles Arambourou

◀ Pour marquer le coup du bicentenaire de l'installation des Filles de la Croix, 5 jardins ont été aménagés.

▲ Après la construction, qui démarre entre 1109 et 1112, près de 100 religieuses s'installent au monastère.

| LA PUYE |

Écrin serein

Les religieuses de La Puye ont obtenu un beau trophée lors d'un concours national d'aménagement paysager, à la suite de travaux dans les jardins de cet ancien monastère. Focus sur l'histoire de ce havre de paix ouvert à la visite.

L'histoire monastique des lieux commence au 12^e siècle, quand le moine Robert d'Arbrissel, fondateur de Fontevraud, reçoit des terres de M^{me} de Monthoiron et de la famille de saint Pierre II pour y fonder un monastère féminin. Les caractéristiques géographiques de ce lieu élevé (*podium*, en latin) donnent son nom de La Puye. Après la construction, qui commence entre 1109 et 1112, près de 100 religieuses s'y installent. Un monastère masculin existe aussi un temps, mais il est abandonné après avoir été incendié lors des guerres de Religion. 36 abbesses se succèdent à La Puye. À la Révolution, le monastère est vendu comme bien national et c'est le départ des dernières fontevristes.

Une activité religieuse de plus de 900 ans

Sous la Restauration, la communauté des Filles de la Croix, fondée à Saint-Pierre-de-Maillé, cherche à s'agrandir et rachète petit à petit les anciens

bâtiments monastiques pour en faire leur maison-mère. Seule une aile du cloître est alors habitable et la plupart des bâtiments sont reconstruits au 19^e siècle.

La Puye est donc l'héritière d'une activité religieuse de plus de 900 ans. Aujourd'hui, les lieux accueillent 15 religieuses, et bénéficie d'un nouvel aménagement paysager créé pour marquer le coup du bicentenaire de l'installation des Filles de la Croix. Au total, 5 jardins ont été aménagés, notamment dans le cloître autour d'un olivier représentant un « arbre de vie », le long de la chapelle et dans l'ancien jardin de l'infirmierie qui abrite des plantes médicinales. La beauté de ces nouveaux jardins vient d'être saluée : La Puye a décroché une Victoire d'argent aux Victoires du Paysage de Valhor. ●

Lieux ouverts à tous. Visites les mercredis, samedis et dimanches de 15h à 18h. En dehors de ces horaires, sur rendez-vous au 05 49 00 28 20.

REPÈRES

vers
1100

Fondation du monastère fontevriste

1792

Départ des dernières religieuses

1820

Les Filles de la Croix s'installent à La Puye

2022

La congrégation reçoit un prix aux Victoires du Paysage

Une boutique pour shopper ?

Un monde de Blonde, à Rouillé, ma boutique que je partage avec d'autres créateurs. J'y propose ma version de la mode : joyeuse, décomplexée, de qualité et responsable. Pour ceux qui préfèrent shopper en ligne, rendez-vous sur le site blondeetlesfringues.com.



© Marie-Eve Galleteau

Une adresse gourmande ?

Le délicieux Atelier 58, à Lusignan, lauréat 2022 de « La Meilleure boulangerie de France » sur M6. Avec Stéphanie, la gérante qui est une amie, nous confectionnons des coffrets cadeaux pour Noël, mêlant épicerie fine et créations de Blonde...



© Nicolas Mahu



Marie-Eve
Galleteau
créatrice de mode



© Nicolas Mahu

La jeune styliste, alias Blonde, a lancé Blonde et les fringues, une marque de vêtements. Avec talent, elle imagine et crée de ses mains des pièces atypiques dans son atelier, à Rouillé.

Une adresse inspirante ?

La boutique Colibri, à Poitiers. J'y musarde en dévorant tout des yeux : bijoux, illustrations, pièces textiles...

Un spot plaisir ?

La Guinguette pictave, à l'îlot Tison à Poitiers, pour m'y détendre avec des copines.



© Nicolas Mahu

Un péché mignon ?

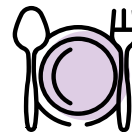
Les profiteroles, à la fois excellentes et très généreuses, du restaurant Bistrotet, à Lusignan.

Une spécialité ?

Le thé Compagnie coloniale, assemblé à Dissay. J'accompagne mon travail à l'atelier d'une tasse de thé. En ce moment, je fonds pour le thé noir de Chine « Pêche abricotée ».



© Carine dédic



Gaël Prigent prend les airs pour sauver des vies

Aux manettes de l'hélicoptère du Samu, Gaël Prigent est aussi responsable de l'équipe de pilotes. Son quotidien ? Aucun !

“ J'aime voler. Quand on a fait une semaine de Samu et qu'on rentre chez soi, on se dit que, vraiment, tout va bien. ”

Gaël Prigent a plus de 6 000 heures de vol au compteur.

Les pales de l'hélicoptère vrombissent sur l'héliport du Samu, à quelques centaines de mètres de la tour Jean-Bernard du CHU de Poitiers. Gaël est un maillon essentiel dans la course à la survie où chaque seconde compte.

De l'armée au Samu

À 54 ans, il pilote l'appareil jaune et bleu qui prend les airs pour sauver des vies. Après avoir servi sous les drapeaux pour l'armée et la gendarmerie, Gaël est parti sur le front du Samu. « Le secours, c'est en moi. Il n'y a pas de journée type. Des fois je ne vole pas, j'attends. Des fois, c'est 4 sauvetages ou transferts de patients dans la journée. Quand je pars, je sais où je vais mais pas ce que je vais trouver sur place. Histoire d'éviter la pression. »

Précis, de jour comme de nuit

Concentré sur sa mission, Gaël est en contact constant avec le prévisionniste météo, la régulation du Samu, la tour de contrôle de l'aéroport. « La météo est un facteur clé qui fera qu'on pourra intervenir ou pas », glisse-t-il. De jour comme de nuit, tout est millimétré pour assurer la sécurité des passagers. Gaël embarque avec lui une équipe médicale.

Du tarmac à l'inconnu

L'atterrissage sur une bretelle d'autoroute, un stade de foot ou un chemin requiert une chorégraphie où chaque mouvement compte. L'hélicoptère doit s'approcher au plus près de la victime pour faciliter la prise en charge rapide dans des conditions parfois difficiles. Si Gaël n'est pas soignant, il est néanmoins en première ligne. Des accidents, des personnes en situation critique, des blessés graves, Gaël en a vu beaucoup. Avec le temps et les expériences, il avoue avoir mis en place des mécanismes de défense, pour se blinder face aux événements, rester concentré, continuer à piloter. Question d'équilibre. ●

H 145

C'est le nom du bijou de technologie fraîchement arrivé sur l'héliport du CHU de Poitiers. Le nouvel hélicoptère, plus gros, peut transporter 6 personnes.

Les travaux secteur Sud-Ouest

Tour d'horizon **des aménagements et projets achevés depuis 2020 ou en cours** menés par Grand Poitiers au plus près de chez vous.

C'est fait

36 Créer une **zone de rencontre dans le centre-bourg de Ligugé** rue Saint-Paul. La requalification d'un 2^e tronçon de la Grand'Rue est en projet.

37 Réparer la **rue de la Martinière à Cloué**.

38 Aménager et sécuriser les **abords des écoles à Rouillé**, rue du Pré-Chapitre, avec notamment la création d'un parvis, la remise en état des arrêts de bus.

39 Soutenir la **restauration de l'église Saint-Étienne à Celle-Lévescault** dans le cadre du fonds de projet de territoire.

40 Participer aux **travaux d'éclairage de Lusignan** au stade annexe, à l'Espace 5 et aux illuminations de l'église Notre-Dame-et-Saint-Junien, dans le cadre du fonds de solidarité.

41 Refaire le sol sportif et mettre en **accessibilité** les vestiaires du **complexe Jean-Paul-Gomez à Ligugé**.

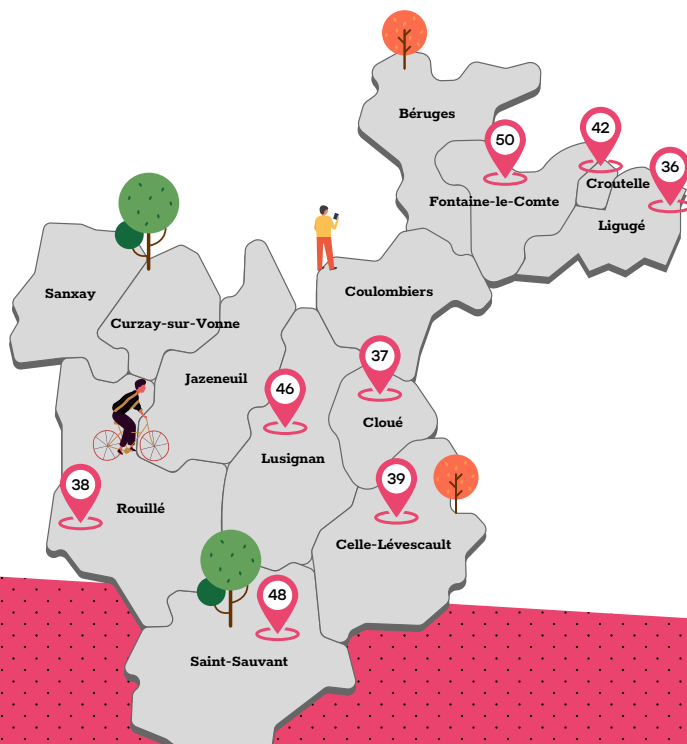
42 Aménager une **piste cyclable reliant Croutelle et Fontaine-le-Comte à Vouneuil-sous-Biard**.

43 Installer une **pompe à chaleur pour l'eau chaude sanitaire au Pôle sportif mélusin** permettant l'arrêt de la chaufferie centrale de Lusignan en période estivale.

44 Créer une **nouvelle ligne de bus reliant Lusignan à Poitiers** avec 10 allers-retours par jour en semaine et des trajets le week-end. C'est la ligne 36 de Vitalis.



© Claire Marquis



© Yann Gachet / Grand Poitiers

48



© Yann Gachet / Grand Poitiers

C'est en cours

45 Soutenir financièrement la construction de **5 logements neufs à Ligugé** au lotissement Fief du Pilier.

46 Équiper Lusignan d'**appuis** et d'**abris à vélos ouverts**.

C'est pour bientôt

47 Apaiser les **entrées de bourgs**, très fréquentées, à **Rouillé**, notamment en créant un plateau avec un cheminement et en végétalisant.

48 Transformer la **place de la Mairie à Saint-Sauvant**, avec des cheminements piétons améliorés, des sols rénovés, une présence végétale accentuée et du nouveau mobilier urbain.

49 Créer entre **Lusignan et Celle-Lévescault** une **piste cyclable** bidirectionnelle.

50 Apaiser la circulation par la mise en place de chicanes et la végétalisation de la **rue du Vercors à Fontaine-le-Comte**.

47



© Yann Gachet / Grand Poitiers



Retrouvez toute l'actualité des communes de votre secteur de Grand Poitiers.

Croutelle, de l'école au pôle santé

Inutilisée depuis près de 30 ans, l'ancienne école de Croutelle s'apprête à vivre une seconde vie. Un pôle pluridisciplinaire va ouvrir en juillet.

Si la crise sanitaire a retardé leur projet et a alourdi la facture, les 5 investisseurs gardent le sourire. Ils ont racheté l'ancienne école, située près de la salle des fêtes et entourée de bois, pour créer un pôle santé.

Des locaux plus spacieux

La fine équipe est formée de deux médecins, un infirmier, une psychologue et une orthophoniste. Déjà rassemblés au centre de santé de Fontaine-le-Comté, ces jeunes et dynamiques professionnels avaient besoin de locaux plus

spacieux. Ils ont trouvé l'endroit idéal au cœur de Croutelle. Leur nouvel espace de travail sera constitué de bureaux adaptés à chaque profession. D'autres professionnels de santé sont attendus, dont un ostéopathe. « Se regrouper dans un pôle santé permet de travailler ensemble, témoigne Benoît Guignon, infirmier. L'échange entre nous est intéressant et le parcours de santé est facilité pour les patients. » L'inauguration du pôle est prévue en juillet à l'issue d'un an de travaux. ●



© Claire Marquis

Le mot du maire

« C'est une opportunité extraordinaire pour la commune. Croutelle compte de nombreuses personnes âgées et de nombreuses familles qui accueillent à bras ouverts ce pôle santé. La mairie se félicite également de pouvoir réutiliser des bâtiments existants. »



Arnaud Rousseau

LUSIGNAN

Petite cité mélusine de caractère



Lusignan vient d'être adoubée « Petite cité de caractère ». C'est la 4^e commune de la Vienne à accéder à ce label qui valorise les petites villes rurales atypiques et chargées d'histoire. Avec son centre historique, ses halles et ses remparts, Lusignan avait déjà de bonnes cartes en main. La fée Mélusine, dont la légende hante les ruelles de la commune, a validé la formule magique. ●

LIGUGÉ

La porcelaine à 1 300 °C

L'ancien PMU de Ligugé est devenu un atelier-boutique de porcelaine : Lilling. Shuling Liu et Matéo Clause, artistes plasticiens, sont tombés amoureux de la porcelaine « pour son aspect translucide et son exigence ». Ils fabriquent tasses, cuillères, objets de décoration et urnes funéraires sur mesure au gré de leur belle inspiration. Les pièces, très fines, sont cuites à 1 300 °C. « À l'ouverture du four, 2 fois par mois, c'est Noël ! », s'émerveille le duo. ●



© Claire Marquis



Des aides créées pour de nouveaux logements sociaux

Grand Poitiers soutient, au titre de l'aide à la pierre, les projets de construction de logements sociaux portés par Habitat de la Vienne. Il s'agit de favoriser l'accès au logement pour tous et de participer à la mixité sociale.

- à **Béruges, 4 logements** individuels allée du Bois du Cern. L'opération est soutenue par Grand Poitiers à hauteur de 23 240 €.
- à **Celle-Lévescault, 4 logements** individuels dans le lotissement Les Grand Champs. L'opération est soutenue par Grand Poitiers à hauteur de 24 940 €.



INFOS PRATIQUES

Que faire de mes encombrants ?

Vous ne savez pas quoi faire de vos : meubles, matelas, lave-vaisselle, ordinateur, gros cartons... dont vous n'avez plus l'utilité.

Différentes solutions s'offrent à vous :

- Lors d'un achat (en magasin ou sur Internet), vous pouvez faire reprendre gratuitement votre ancien équipement. Certains magasins de meubles reprennent également votre ancien canapé ou votre ancienne armoire.
- Les encombrants peuvent être déposés en déchetterie, notamment dans les zones de réemploi. Les objets seront collectés par la recyclerie ou une association locale pour être

réparés et remis en état. Puis, ils seront revendus dans une boutique solidaire pour leur donner une seconde vie. Consultez les horaires des déchetteries sur grandpoitiers.fr.

- En cas de difficulté de mobilité, les encombrants peuvent être enlevés chez vous en faisant appel au service de collecte des végétaux et des encombrants à domicile (gratuit, une fois par an). Une fois par an, l'entreprise d'inclusion Rebond Insertion peut collecter devant chez vous les gros volumes de déchets verts, meubles et autres appareils électroménagers. Ce service, mis en place au titre de la taxe d'enlèvement des ordures ménagères, est bien utile aux habitants qui connaissent des difficultés de mobilité. Sur rendez-vous au 0 800 002 010 (numéro gratuit).

Horaires de la piscine de Lusignan

PÉRIODE NORMALE

VACANCES SCOLAIRES
(du 11 avril au 23 avril, fermeture le 10/04)

Lundi : fermée / fermée

Mardi : 12h-13h30, 17h-19h15
10h-12h, 14h-19h15

Mercredi : 14h-20h30
10h-12h, 14h-20h30

Jeudi : 12h-13h30, 17h-19h15
10h-12h, 14h-19h15

Vendredi :
12h-13h30, 17h-19h15
10h-12h, 14h-19h15

Samedi :
10h30-12h, 14h-18h30
10h-12h, 14h-18h30

Dimanche : 10h-13h,
10h-13h

DON DE SANG

C'est où et quand la collecte de sang près de chez moi ?

1 heure consacrée à donner son sang permet de sauver 3 vies. 10 000 dons sont nécessaires chaque jour en France pour que chaque patient puisse disposer de la transfusion dont il a besoin pour être soigné. Et si vous sautiez le pas ?

À vos agendas !

Mercredi 5 avril : Cloué / salle des fêtes / 15h-19h

Mercredi 19 avril : Lusignan / Espace 5 / 15h-19h

Mercredi 10 mai : Croutelle / salle des fêtes / 15h-19h

Lundi 5 juin : Celle-Lévescault / salle des fêtes / 15h-19h

Vendredi 16 juin : Coulombiers / salle des fêtes / 15h-19h



Pour réserver un créneau en ligne :
mon-rdv-dondesang.efs.sante.fr

Les travaux secteur Centre

Tour d'horizon des **aménagements et projets, achevés depuis 2020 ou en cours**, menés par Grand Poitiers au plus près de chez vous.



© Yann Gachet / Grand Poitiers

C'est fait

36 Réaménager le centre-bourg de Buxerolles. La phase 2 de cette opération de requalification, destinée à apaiser la circulation et à rendre plus harmonieux le cœur de ville, s'est achevée fin janvier après 6 mois de travaux.

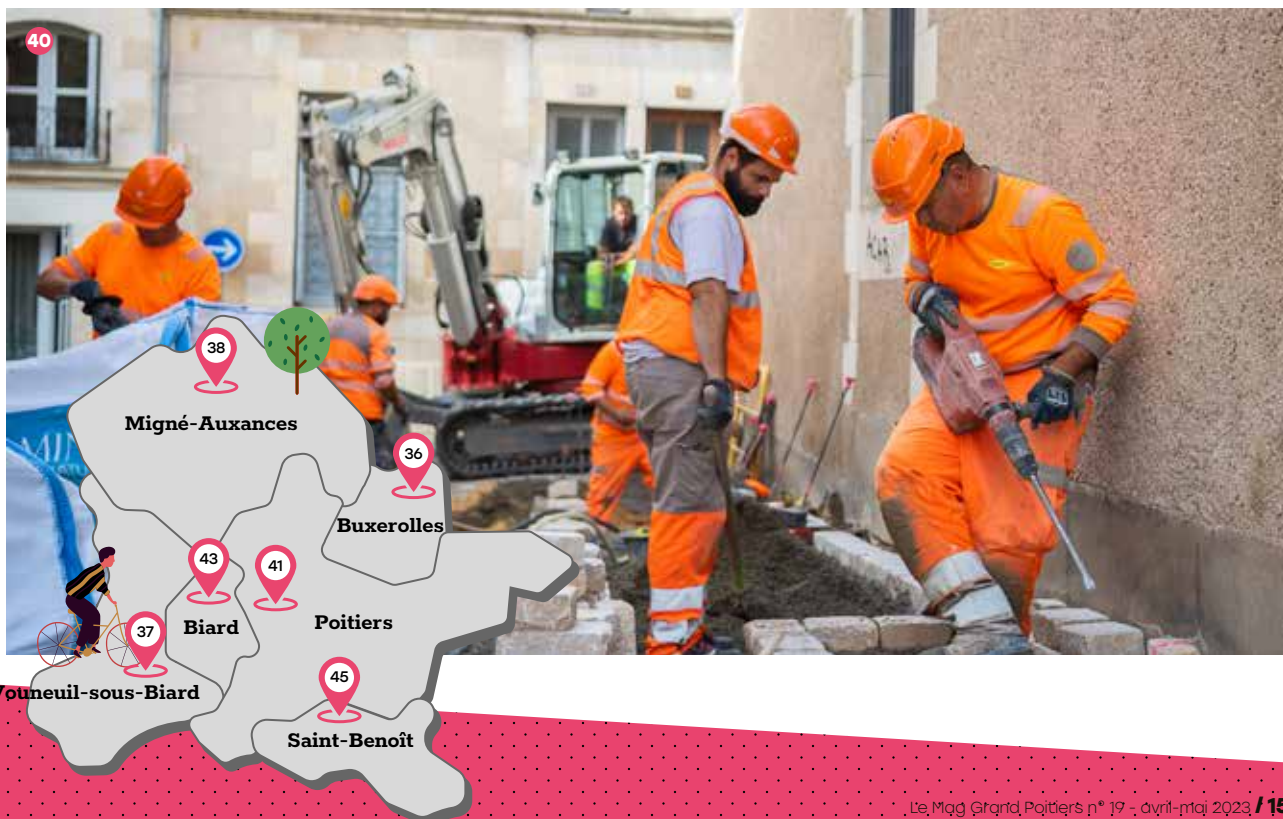
37 Créer un tronçon de 670 m, entre Pouzioux-la-Jarrie et la Cadoue, de la future **piste cyclable structurante**. Il dessert notamment le nouveau collège Joséphine-Baker à Vouneuil-sous-Biard.

38 Aménager l'allée des Turquoises à Migné-Auxances, avec la création d'espaces verts, le traitement des eaux pluviales, la mise en accessibilité.

39 Développer une **piste cyclable** de 1 200 m chemin des Bonnes à Poitiers sur l'itinéraire Blaiserie - Montgorges - bourg de Biard.

40 Aménager une **zone partagée dans la Grand'Rue et ses voisines à Poitiers** dans le cadre de l'opération de requalification de l'espace public du quartier du Palais à Poitiers.

41 Réhabiliter la **passerelle de l'Hôpital des Champs**, qui enjambe le Clain à côté de la Porte de Paris, à Poitiers. Dans son prolongement, une piste cyclable de plus de 1 500 m sera créée sur la berge pour lier, à terme, Poitiers au Futuroscope.



© Yann Gachet / Grand Poitiers



© Yann Gachet / Grand Poitiers

C'est pour bientôt

45 Lancer une importante opération **rue de la Chaume à Saint-Benoît** avec mise aux normes d'accessibilité et sécurisation des trottoirs, végétalisation, création d'une piste cyclable.

46 Prolonger la piste cyclable structurante entre **Vouneuil-sous-Biard et Poitiers** vers le complexe sportif Saint-Nicolas et la rue de la Tardiverie.

C'est en cours

42 Sécuriser la liaison cyclable **Poitiers et Migné-Auxances** avec notamment l'aménagement du giratoire des Portes de l'Auxances.

43 Créer 60 places de stationnement à Biard, devant le gymnase. À l'issue du chantier qui démarre début avril, les eaux pluviales s'infiltreront sur place.

44 Soutenir la réhabilitation de **logements sociaux aux Couronneries à Poitiers**, dans le cadre du Nouveau programme national de renouvellement urbain (NPNRU), par exemple le Foyer des jeunes travailleurs et le bâtiment Schuman.



© Libellab



© Yann Gachet / Grand Poitiers

47 Requalifier les espaces publics du **centre-bourg de Migné-Auxances**, rue de la République et rue de Poitiers.

48 Rénover le **centre aquatique de la Pépinière** avec le changement de la verrière.

49 Installer un **terrain synthétique au complexe sportif Michel-Amand à Buxerolles** en lieu et place d'un terrain engazonné.

50 Transformer le quartier du **faubourg du Pont-Neuf à Poitiers** avec notamment la mise à plat de la voirie pour apaiser la circulation et donner plus de place aux mobilités douces.



Retrouvez toute l'actualité des communes de votre secteur de Grand Poitiers.



Buxerolles Food-trucks, concerts et convivialité

La 2^e édition du festival Food Trucks à Buxerolles se tiendra du jeudi 4 au lundi 8 mai plaine des Bizais. Et les organisateurs ont davantage d'appétit : pas moins de 102 food-trucks et 30 concerts gratuits sont au menu !

Le mot du maire

« Le festival prend cette année une nouvelle dimension, mais avec l'organisateur nous souhaitons conserver l'esprit d'origine avec une manifestation à taille humaine, conviviale et familiale. »



Gérald Blanchard

Le festival Food Trucks à Buxerolles est « le 3^e plus gros rassemblement mondial de food-trucks », relève Gilles Thinon, adjoint à la dynamique économique, qui se réjouit du « coup de projecteur » sur la commune et de l'animation ainsi offerte.

Cuisine des 4 coins du monde comme spécialités françaises du terroir, douceurs sucrées : il y en a pour tous les goûts ! Eclectisme aussi dans la programmation musicale, du rock au jazz en

passant par le disco, des tributes to Amy Winehouse, Supertramp ou encore Téléphone et des artistes venus de partout. À ne pas manquer, le soir d'ouverture du festival, un plateau Radio Forum avec 7 à 9 artistes, dont au moins 2 grosses têtes d'affiche !

4 jours de fête

L'occasion de partager du bon temps, en famille ou entre amis. « C'est un concept populaire qui plaît beaucoup, un événement familial, intergénérationnel, et

qui mélange toutes les catégories socioprofessionnelles », développe l'élu. 300 transats, de grandes tables et des chaises et de nombreux mange-debout seront installés sur le site. Une centaine de bénévoles seront mobilisés. L'an passé, l'événement a drainé des festivaliers de toute la France. « L'événement fait aussi vivre le commerce et l'économie locale pendant 4 jours. » ●

Du 4 mai 18h au 8 mai 17h30.

 foodtrucks-festival.fr

SAINT-BENOÎT

En prendre de la graine

Connaissez-vous les plantes grimpances ? C'est la thématique retenue pour la 20^e édition de Fleurs de mai, qui se tiendra samedi 6 et dimanche 7 mai au cœur de Saint-Benoît. 53 exposants sont attendus. « Les plantes grimpances permettent aux habitants de s'investir dans l'embellissement de leur façade tout en prenant peu de place », explique Michel Lagarde, responsable des espaces publics. À

noter qu'une plante vivace de pied de mur sera offerte aux habitants de Saint-Benoît. Pratique, une navette gratuite reliera La Hune au centre-bourg. Ouverture du marché à 8h le samedi, fermeture vers 18h le dimanche. ●



BIARD

Plancher sur la biodiversité en groupe

Composé de 15 d'habitants, le groupe Biodiversité de Biard s'active à sensibiliser enfants et adultes au respect de la nature. « Biard est très impactée entre la rocade, la ligne LGV et l'aéroport. Nous devons préserver notre petit bout de terre », alerte Stéphane Corbel, conseiller délégué à la valorisation des espaces biodiversité. En un an, les idées ont germé et se sont concrétisées : jardin partagé, installation de ruches, récolte et distribution de miel à l'école, sentier pédagogique. « Nous souhaitons aussi proposer une rencontre-débat avec visionnage d'un film avant l'été », ajoute Laetitia Cordeau, conseillère déléguée à la restauration scolaire. ●





Des aides pour créer de nouveaux logements sociaux

Grand Poitiers soutient les projets de logements sociaux portés par Ekidom. Il s'agit de favoriser l'accès au logement pour tous et de participer à la mixité sociale :

- à Poitiers, la rénovation de l'Hôtel Chambourdon, rue des Feuillants, pour y créer 5 logements
- à Poitiers, l'achat en vente en l'état futur d'achèvement de 15 logements au sein d'un ensemble collectif avenue Jacques-Cœur
- à Migné-Auxances, l'acquisition de 6 logements collectifs au lieu-dit La Picoterie.



INFOS PRATIQUES

Quand serai-je équipé d'un composteur ?

Si l'obligation du tri à la source des restes alimentaires ne sera effective qu'au 1^{er} janvier 2024, Grand Poitiers anticipe. Objectif : diminuer de plus de 20 % le poids des ordures ménagères. Pour ce faire, Grand Poitiers s'appuie sur le compostage de proximité. Tous les habitants vont être équipés d'un bioseau. Les habitants disposant d'un jardin bénéficieront d'un composteur en bois autoclave de 400 litres. Grand Poitiers distribue et monte gratuitement

les composteurs suivant le calendrier prévisionnel ci-dessous :

- **Buxerolles** jusqu'à début avril
- **Migné-Auxances** de mi-avril à fin juin
- **Poitiers** jusqu'à fin juin
- **Saint-Benoît** jusqu'à mi-mai
- **Vouneuil-sous-Biard** en mai et juin

À noter :

Les habitants de Biard ont été équipés en mars.

Renseignements :
grandpoitiers.fr/mes-dechets/du-changement-pour-nos-dechets

Que faire de mes encombrants ?

Saviez-vous que Grand Poitiers propose un service d'enlèvement à domicile des encombrants ? Une fois par an, l'entreprise d'inclusion Rebond Insertion peut collecter devant chez vous les gros volumes de déchets verts, meubles et autres appareils électroménagers. Ce service, mis en place au titre de la taxe d'enlèvement des ordures

ménagères, est bien utile aux habitants qui connaissent des difficultés de mobilité. Sur rendez-vous au 0 800 002 010 (numéro gratuit). Pour rappel, tout dépôt dans la rue est interdit et le ramassage peut faire l'objet d'une facturation.

 grandpoitiers.fr

DON DE SANG

C'est où et quand la collecte près de chez moi ?

1 heure consacrée à donner son sang permet de sauver 3 vies. 10 000 dons sont nécessaires chaque jour en France pour que chaque patient puisse disposer de la transfusion dont il a besoin pour être soigné. Et si vous sautiez le pas ?

À vos agendas !

Vendredi 7 avril : Saint-Benoît / La Hune / 15h-19h

Mardi 18 avril : Migné-Auxances / salle Jean-Ferrat / 15h-19h

Mercredi 3 mai : Buxerolles / salle des Castors / 15h-19h

Vendredi 23 juin : Vouneuil-sous-Biard / Maison du temps libre / 15h-19h

Vendredi 30 juin : Migné-Auxances / salle Jean-Ferrat / 15h-19h

 **Pour réserver un créneau en ligne : mon-rdv-dondesang.efs.sante.fr**

Les travaux secteur Est

Tour d'horizon des **aménagements et projets achevés depuis 2020 ou en cours** menés par Grand Poitiers au plus près de chez vous.



40 Aménager une **voie partagée à Chauvigny** route de Lussac pour sécuriser les traversées piétonnes.

41 Soutenir la construction d'un **pôle santé à Bonnes** dans le cadre du fonds de projet de territoire.

42 Achever la sécurisation, avec la création de cheminements et d'une piste cyclable, de la **rue de Beaulieu à Saint-Julien-l'Ars**.

C'est fait

36 Sécuriser la **rue de La Varenne à Bonnes** en créant des chicanes.

37 Mettre en place un éclairage LED à la **piscine de Chauvigny**.

38 Aménager une **piste cyclable** reliant **Liniers et Lavoux** sur 1 200 m.

39 Soutenir la réfection du **terrain de boules et du clocher de l'église Sainte-Marie-Madeleine à La Chapelle-Moulière**, dans le cadre du fonds de solidarité.



43 Soutenir l'**acquisition de foncier à Savigny-Lévescault** pour revitaliser le cœur de bourg, dans le cadre du fonds de projet de territoire.





© Alex Oz

44 Participer à la mise en sécurité et à la réfection des toitures de **plusieurs bâtiments publics à Bignoux**, dont l'école et la salle socioculturelle, dans le cadre du fonds de solidarité.

C'est en cours

45 Soutenir financièrement la construction de **14 logements neufs à Chauvigny** au domaine des Guiraudières, d'une **résidence sociale et d'une maison relais de 56 logements à Mignaloux-Beauvoir** ZAC des Magnals.

46 Refaire l'étanchéité du bassin de la piscine de Bonnes.

C'est pour bientôt

47 Créer une **voie douce entre Jardres et Chauvigny** pour les cyclistes et les piétons.

48 Sécuriser les **abords de l'école de Mignaloux-Beauvoir** par la création d'un cheminement piéton et de trottoirs notamment.

49 Aménager une **piste cyclable bidirectionnelle** entre **Sèvres-Anxaumont et Poitiers** et une autre entre **Chauvigny et Jardres** au lieu-dit La Carte.

50 Sécuriser la **rue chemin de Moulins à Sèvres-Anxaumont**, notamment par la piétonnisation.



© Yann Gachet / Grand Poitiers



© Yann Gachet / Grand Poitiers



Retrouvez toute l'actualité des communes de votre secteur de Grand Poitiers.

Saint-Julien-l'Ars, Chauvigny, Sèvres-Anxaumont

Ça nous enchante

« Si ça vous chante » propose des ateliers-chant, au départ menés à l'institut médico-éducatif (IME) de Moulins à Sèvres-Anxaumont et à l'Esat de Saint-Julien-l'Ars, aujourd'hui ouverts à tous.

« **L**e chant apaise les troubles du comportement et libère la parole », a très vite constaté Marie Debien, éducatrice spécialisée à l'IME de Moulins à Sèvres-Anxaumont lors d'ateliers-chant qu'elle a lancés. Elle remarque : « *Il n'y a jamais de troubles du comportement pendant les temps de chant.* » Noa, 16 ans, le reconnaît : « *Ça m'apaise. J'adore chanter.* » Des changements aussi chez Charlie, 21 ans. « *Au début, il restait sur sa chaise, sans parler. Aujourd'hui, il chante et prend même la parole devant le public pendant les spectacles. C'est un grand bonheur de le voir s'épanouir* », sourit Nicolas;

son papa, qui a intégré lui aussi l'atelier-chant.

L'inclusion est possible

L'association est née en 2020 et compte déjà 65 adhérents.

« *Des personnes en situation de handicap, autistes ou déficients intellectuels mais aussi des personnes sans handicap. C'est la seule association de ce type dans la Vienne. Elle prouve que l'inclusion est possible* », précise Marie Debien, également présidente. L'univers musical est très large, de 1920 à aujourd'hui. L'association a déjà 8 spectacles à son actif et 5 sont en projet d'ici l'été. Pour le festival Les Accessifs, ce sera un medley



Le mot de la maire

« *Inclusive et intergénérationnelle, Si ça vous chante illustre la volonté du bien-vivre ensemble. Personnellement, je chante dans l'association et c'est chaque fois un grand bonheur. Des gens se révèlent, notamment dans les spectacles. Notons que les partenariats engagés avec France Alzheimer et la MAS FAM de la forêt des Charmes ouvrent encore plus grand les portes de l'association.* »



Béatrice Vanneste

sur le thème des émotions, à savourer vendredi 26 mai à R2B à Vouneuil-sous-Biard. ●

Répétitions les lundis à 18h à Sèvres-Anxaumont et les mercredis à 17h à Saint-Julien-l'Ars.

[si-ca-vous-chante.org](https://www.si-ca-vous-chante.org)

SAINT-JULIEN-L'ARS

Ateliers bébé-conseils

Comment donner le bain à son bébé ? Quelle position pour le coucher en toute sécurité ? Donner le biberon ou allaiter ? Dans ses Ateliers bébé-conseils, Stéphanie Chopin, auxiliaire de puériculture depuis 20 ans, répond aux questions



que tous les futurs parents se posent. « *Les séjours à la maternité sont très courts et beaucoup de parents ne sont pas sereins en rentrant à la maison. Je voulais leur donner des clés avant la naissance, dans la bienveillance, pour qu'ils aient plus confiance en eux* », explique Stéphanie Chopin. ●

Contact : 06 72 68 78 68

SAINTE-RADEGONDE

Ça marche avec le foyer rural



La traditionnelle randonnée du foyer rural de Sainte-Radegonde aura lieu jeudi 18 mai, jour férié. Top départ à 9h de la salle des associations. 3 parcours de 6, 10 et 14 km sont proposés pour découvrir le patrimoine naturel de la commune,

ses agréables chemins, certains coins ombragés par la voûte des arbres avec même un détour par le dolmen dit « Maison du Fadet » à La Puye. ●

Casse-croûte à mi-parcours, pique-nique convivial en fin de marche. Réservation conseillée au 06 88 32 06 13



Ligne de fret Jardres

La ligne ferroviaire dédiée au transport de céréales relie le silo de Jardres au port de La Rochelle via Mignaloux-Beauvoir. Une importante rénovation de cette ligne a été menée en 2018-2019 avec, notamment, la participation financière de Grand Poitiers à hauteur de 500 000 € (10,4 % du coût annoncé de l'opération). SNCF Réseau vient de solder le chantier et sollicite Grand Poitiers pour un surcoût de 16 000 € relatif à une consommation plus importante de ballast.

© Yann Gachet / Grand Poitiers



DON DE SANG

C'est où et quand la collecte de sang près de chez moi ?

1 heure consacrée à donner son sang permet de sauver 3 vies. 10 000 dons sont nécessaires chaque jour en France pour que chaque patient puisse disposer de la transfusion dont il a besoin pour être soigné. Et si vous sautiez le pas ?

À vos agendas !

Vendredi 14 avril : Chauvigny / salle de la Poterie / 15h-19h

Judi 20 avril : St-Julien-l'Ars / salle polyvalente / 15h-19h

Lundi 12 juin : Chauvigny / salle de la Poterie / 15h-19h

 **Pour réserver un créneau en ligne :**
mon-rdv-dondesang.efs.sante.fr

INFOS PRATIQUES

Que faire de mes encombrants ?

Vous ne savez pas quoi faire de vos : meubles, matelas, lave-vaisselle, ordinateurs, gros cartons... dont vous n'avez plus l'utilité.

Différentes solutions s'offrent à vous :

- Lors d'un achat (en magasin ou sur Internet), vous pouvez faire reprendre gratuitement votre ancien équipement. Certains magasins de meubles reprennent également votre ancien canapé ou votre ancienne armoire.
- Les encombrants peuvent être déposés en déchetterie, notamment dans les zones de réemploi. Les objets seront collectés par la recyclerie ou une association locale pour être réparés et remis en état.

Puis, ils seront revendus dans une boutique solidaire pour leur donner une seconde vie. Consultez les horaires des déchetteries sur grandpoitiers.fr.

- En cas de difficulté de mobilité, les encombrants peuvent être enlevés chez vous en faisant appel au service de collecte des végétaux et des encombrants à domicile (gratuit). Une fois par an, l'entreprise d'inclusion Rebond Insertion peut collecter devant chez vous les gros volumes de déchets verts, meubles et autres appareils électroménagers. Ce service, mis en place au titre de la taxe d'enlèvement des ordures ménagères, est bien utile aux habitants qui connaissent des difficultés de mobilité. Sur rendez-vous au 0 800 002 010 (numéro gratuit).

BON À SAVOIR

Horaires de la piscine de Chauvigny

PÉRIODE NORMALE
VACANCES SCOLAIRES
(du 11 avril au 23 avril, fermeture le 10/04)

Lundi : 12h30-14h, 18h-20h
10h-12h30, 15h-19h

Mardi : 18h-20h
10h-12h30, 15h-19h

Mercredi : 16h15-20h
15h-20h

Judi : Fermée
10h-12h30, 15h-19h

Vendredi : 12h30-14h, 20h-22h
10h-12h30, 15h-19h

Samedi : 16h45-20h
10h-12h30, 15h-19h

Dimanche : 10h-12h30
10h-12h30

Seuls les slings de bain, les maillots de bain ou les boxers (serrant et au-dessus du genou) sont autorisés. Pour des raisons d'hygiène, les shorts, bermudas, slings, combinaisons, justaucorps, jupes, paréos, cyclistes, caleçons, pantalons courts, sous-vêtements, bodys sont interdits ainsi que toute tenue recouvrant les bras et les jambes dans leur intégralité.

 grandpoitiers.fr

Les travaux secteur Nord

Tour d'horizon des **aménagements et projets achevés depuis 2020 ou en cours** menés par Grand Poitiers au plus près de chez vous.

C'est fait

36 Relier grâce à une nouvelle **piste cyclable Jaunay-Marigny à Chasseneuil-du-Poitou**. Sur 600 m, elle répond notamment aux besoins des habitants travaillant sur les zones d'activité du Futuroscope et des Temps-Modernes.

37 Achever la 3^e phase de l'importante opération menée dans le **centre-bourg de Montamisé** avec la création d'une zone de rencontre dans la rue des Écoles et la rue de l'Ancien-Porche.

38 Réaménager la **rue du Bocage à Saint-Georges-lès-Baillargeaux** avec la création d'un trottoir aux normes d'accessibilité et la création d'espaces paysagers.

39 Remplacer la **passerelle de La Pallud**, située sur la piste cyclable Dissay-Beaumont Saint-Cyr, désormais en aluminium et avec un tablier en résine.

40 Soutenir la **construction d'une maison pluridisciplinaire** à Beaumont Saint-Cyr dans le



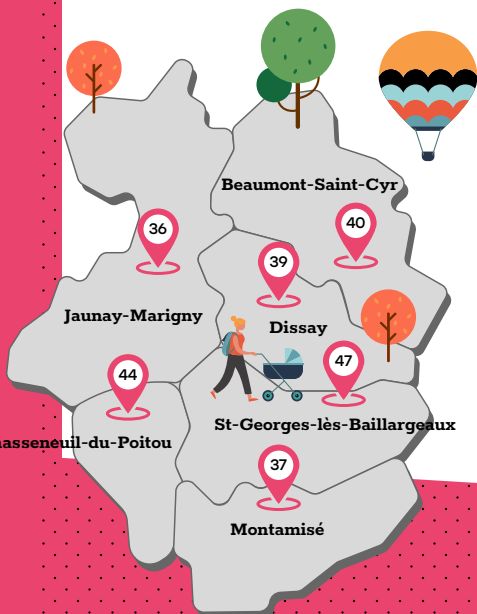
© Yann Gachet / Grand Poitiers

cadre du fonds de projet de territoire.

41 Sécuriser les traversées, réduire la voie de circulation dans la **zone de la Tricherie à Beaumont Saint-Cyr**.

42 Assurer la desserte des **zones artisanales de Dissay et de Chasseneuil-du-Poitou** grâce à la ligne 35 de Vitalis sur l'axe Dissay-Saint-Georges-lès-Baillargeaux-Poitiers.

43 Équiper les **crèches de pergolas bioclimatiques à Beaumont Saint-Cyr et à Jaunay-Marigny** pour que les jeunes enfants profitent davantage des extérieurs.



© Nicolas Mahu



© Yann Gachet / Grand Poitiers



© Nicolas Maheu

C'est en cours

44 Aménager les trottoirs, sécuriser l'espace public et végétaliser la **rue de Vert à Chasseneuil-du-Poitou**, après avoir achevé la création d'un giratoire l'été dernier.

45 Réaliser les phases d'ingénierie de la réfection des vestiaires extérieurs du stade des **Écluzelles et de la couverture du gymnase des Écoles à Chasseneuil-du Poitou**.

46 Planter 135 arbres en accompagnement de voirie sur **Beaumont-Saint-Cyr, Chasseneuil-du-Poitou, Dissay, Jaunay-Marigny et Montamisé** dans le cadre du Plan Canopée.

C'est pour bientôt

47 Lancer les travaux de réfection du revêtement et de réorganisation des espaces de stationnement et de circulation **rue de Poitiers à Jaunay-Marigny**.

48 Aménager la **rue des Hospitaliers à Saint-Georges-lès-Baillargeaux** par la piétonnisation et la création d'une piste cyclable.

49 Créer une **piste cyclable sécurisée** entre le bourg de Montamisé et la Germonière.

50 Améliorer l'accessibilité en **forêt de Moulière**, à Montamisé, le respect du massif forestier et réaménager la Maison de la forêt par la mise en œuvre du Schéma d'Accueil du Public mené en partenariat avec l'Office national des forêts (ONF) et la commune.



© Yann Gachet / Grand Poitiers



© Yann Gachet / Grand Poitiers



Retrouvez toute l'actualité des communes de votre secteur de Grand Poitiers.

Jaunay-Marigny

L'eau de la piscine pour arroser les arbres

Un exemple inspirant de lutte contre le gaspillage de la ressource. Ainsi pourrait-on résumer l'installation d'une citerne souple de 360 m³ à proximité de la piscine municipale.

Cette citerne est destinée à recevoir l'eau du bassin de la piscine municipale. Une eau récupérée pour servir, notamment, à l'arrosage des arbres et massifs fleuris de la commune.

Des égouts à la citerne

L'idée a germé l'été dernier. « *En lien avec la forte sécheresse et les restrictions d'usage de l'eau, nous avons eu beaucoup de perte d'arbres, très gourmands en eau durant leurs premières années de plantation*, relate Thomas Aubugeau, directeur

aménagements et services techniques. *Le bassin municipal, d'une capacité de 700 m³, est ouvert l'été. Pendant l'hiver, la stagnation permet l'évaporation du chlore. On procède chaque printemps à une vidange complète, conformément aux obligations sanitaires de l'Agence régionale de santé, avant sa remise en service. Jusqu'à présent, l'eau était envoyée dans le réseau d'assainissement.* »

La commune dispose déjà d'un véhicule équipé d'une tonne à eau et d'une pompe. Il pourra être ravitaillé à la citerne, de même



Le mot du maire

« *Dans un contexte de changement climatique, notre commune est pleinement engagée dans la transition écologique et énergétique. Valoriser l'eau de la vidange annuelle obligatoire de la piscine municipale participe à préserver une ressource qui se fait de plus en plus rare, ainsi qu'à réduire la facture d'eau. Ces stocks d'eau recyclée permettront notamment de sauver les jeunes pousses d'arbres pendant la sécheresse estivale.* »



Jérôme Neveux

que la balayeuse utilisée pour nettoyer et désherber la voirie. À moyen terme, la commune envisage d'équiper les écoles et le cimetière de récupérateurs d'eau de pluie. ●

DISSAY

Des fleurs pour la commune

Dissay vient d'être labellisée Territoire engagé pour la nature en Nouvelle-Aquitaine (TEN-NA) par l'Agence régionale pour la biodiversité pour la période 2022-2024. La commune est honorée pour son engagement en faveur de la biodiversité, notamment au travers de la gestion de ses espaces naturels et de ses actions pédagogiques : balades botaniques, Atlas de la biodiversité communale et livret de découverte locale. ●



MONTAMISÉ

Des mésanges pour éradiquer les chenilles

15 nichoirs à mésanges habillent les résineux situés près de la crèche, de l'école et dans le chemin de Ritzing à Montamisé. Objectif : lutter contre la prolifération des chenilles processionnaires.

« *Les mésanges ont l'avantage de chercher les chenilles non seulement à leur sortie, mais aussi directement dans le cocon* », précise Marianne Giroire, qui a animé des ateliers de sensibilisation auprès des enfants du centre de loisirs ayant participé à la création des équipements. « *Les mésanges vont nicher, et le résultat concret sera visible au printemps.* » ●





Coup de chapeau

Pour honorer la mémoire de figures locales engagées et récemment disparues, 2 équipements sportifs ont été renommés à l'initiative de la mairie de Montamisé et de l'Entente Poitiers Athlé. Le stade de la Vallée est devenu le stade Roger Gault, maire de 1971 à 1977, membre de la commission sportive au sein du district de la Vienne. La piste et la tribune principale du terrain d'honneur du stade Paul-Rébeilleau ont reçu le nom de Gérard Lacroix, qui a consacré sa vie à l'athlétisme et aux athlètes.



© Yann Gachet / Grand Poitiers

INFOS PRATIQUES

Que faire de mes encombrants ?

Vous ne savez pas quoi faire de vos : meubles, matelas, lave-vaisselle, ordinateurs, gros cartons... dont vous n'avez plus l'utilité.

Différentes solutions s'offrent à vous :

- Lors d'un achat (en magasin ou sur Internet), vous pouvez faire reprendre gratuitement votre ancien équipement. Certains magasins de meubles reprennent également votre ancien canapé ou votre ancienne armoire.
- Les encombrants peuvent être déposés en déchetterie, notamment dans les zones de réemploi. Les objets seront collectés par la recyclerie ou une association locale pour être réparés et remis en état. Puis, ils seront revendus dans une

boutique solidaire pour leur donner une seconde vie. Consultez les horaires des déchetteries sur grandpoitiers.fr.

- En cas de difficulté de mobilité, les encombrants peuvent être enlevés chez vous en faisant appel au service de collecte des végétaux et des encombrants à domicile (gratuit). Une fois par an, l'entreprise d'inclusion Rebond Insertion peut collecter devant chez vous les gros volumes de déchets verts, meubles et autres appareils électroménagers. Ce service, mis en place au titre de la taxe d'enlèvement des ordures ménagères, est bien utile aux habitants qui connaissent des difficultés de mobilité. Sur rendez-vous au 0 800 002 010 (numéro gratuit).

Rappel : tout dépôt dans la rue est interdit et le ramassage peut faire l'objet d'une facturation.

BON À SAVOIR

La déchetterie de proximité

Saint-Georges-lès-Baillargeaux, les Millas : route de Dissay



Demande de carte d'accès, jours, horaires et déchets acceptés sur dechetteries.grandpoitiers.fr

DON DE SANG

C'est où et quand la collecte de sang près de chez moi ?

1 heure consacrée à donner son sang permet de sauver 3 vies. 10 000 dons sont nécessaires chaque jour en France pour que chaque patient puisse disposer de la transfusion dont il a besoin pour être soigné. Et si vous sautiez le pas ?

À vos agendas !

Mercredi 26 avril : Chasseneuil-du-Poitou / salle des Écluzelles / 15h-19h

Mercredi 24 mai : Jaunay-Marigny / salle l'Agora / 15h-19h

Mardi 27 juin : Montamisé / salle des fêtes / 15h-19h



Pour réserver un créneau en ligne : mon-rdv-dondesang.efs.sante.fr